



T.C. Sanayi ve Teknoloji Bakanlığı
Konya Ovası Projesi Bölge Kalkınma İdaresi Başkanlığı

KOP KIRSAL KALKINMA PROGRAMI (KOP KIRSAL)

2019 YILI MALİ DESTEK ÇAĞRISI

BAŞVURU REHBERİ



Son Başvuru: 15 Haziran 2019 Cumartesi Saat 17:00



İÇİNDEKİLER

Tanımlar:	5
1. KOP KIRSAL KALKINMA PROGRAMI	6
1.1. Giriş	6
1.1.1. Programın Gerekçesi	6
1.2. Programın Amacı, Eksenleri, Destekleme Konuları ve Modelleri	8
1.2.1. Programın Amacı	8
1.2.2. Desteklemeye Esas Programın Eksenleri, Destekleme Konuları ve Modelleri	8
1.3. İdare Tarafından Proje Bazında Desteklenecek Limitler*	8
2. TEKLİF ÇAĞRISINA İLİŞKİN KURALLAR	9
2.1. Uygunluk Kriterleri	9
2.1.1. Başvuru Sahiplerinin Uygunluğu: Kimler Başvurabilir?	9
2.1.2. Proje Ortaklarının Uygunluğu	9
2.1.3. Uygun Projeler: Destek Başvurusu Yapılabilecek Projeler	10
2.1.4. Maliyetlerin Uygunluğu: Destekten Karşılanabilecek Maliyetler	12
2.2. Başvuru Şekli ve Yapılacak İşlemler	13
2.2.1. Başvuru Formu ve Diğer Belgeler	13
2.2.2. Başvuru Sırasında Sunulması Gereken Destekleyici Belgeler:	14
2.2.3. Başvurular Nereye ve Nasıl Yapılacaktır?	14
2.2.4. Başvuruların Alınması İçin Başlangıç ve Son Tarih	14
2.3. Başvuruların Değerlendirilmesi ve Seçilmesi	14
2.3.1. İdari Kontrol	15
2.3.2. Teknik ve Mali Değerlendirme	15
2.4. Değerlendirme Sonucunun Bildirilmesi	16
2.4.1. Bildirimin İçeriği	16
2.4.2. Öngörülen Zaman Çizelgesi	16
2.5. Protokol İmzalanması ve Uygulama Koşulları	16
2.5.1. Protokol İmzalama Aşamasında Sunulması Gereken Destekleyici Belgeler	17
2.5.2. Kesin Destek Tutarı	17
2.5.3. Raporlar	17
2.5.4. Protokolün Değiştirilmesi	18
2.5.5. Ödemeler	18
2.5.6. Projeye Ait Kayıtlar	18
2.5.7. Denetim	19
2.5.8. Tanıtım ve Görünürlük	19
2.6. Performans Göstergeleri	19
3. SUNULACAK BELGELER	20
3.1. Başvuru Esnasında Sunulacak Olan Belgeler	20
3.2. Protokol İmzalama Aşamasında Sunulması Gereken Belgeler	20
4. EKLER	21
EK A PROJE HAZIRLAMAYA ESAS BELGELER	21
4.1. Destekleme Konuları ve Modelleri	21
4.1.1. İlçeler Bazında Desteklenecek Eksenler	21
4.2. Eksenler Bazında Destekleme Konuları	27
4.2.1. Bahçe Bitkileri	27
4.2.2. Örtü Altı Sebzeçilik	36
4.2.3. Küçükbaş Hayvancılık	37
4.2.4. Serbest Sistem Kanatlı Hayvancılık	39
4.2.5. Arıcılık	40
4.2.6. Organik Tarım ve İyi Tarım	42

4.2.7.	Tıbbi ve Aromatik Bitkiler	44
4.2.8.	Tarım Dışı Gelir Getirici Faaliyetler	45
4.3.	Destekleme Modelleri	47
4.3.1.	Üretimle ilgili eksnelere ait destekleme modelleri	47
4.3.2.	Pazarlama Modelleri.....	48
4.3.3.	Dağıtım Kanalları Destekleme Modeli.....	53
4.3.4.	Ürün İşleme Tesisleri Destekleme Modeli	54
4.3.5.	Tarımsal Örgütlenme Modelleri	55
	EK B BAŞVURU FORMU.....	63
1.	Genel Bilgiler	63
2.	Yetkili Amir Kararı	64
3.	Ortaklık Beyannamesi	64
4.	İletişim Bilgileri	64
4.1.	Başvuru Sahibi İletişim Bilgileri	64
5.	Özgeçmiş	66
6.	Proje Özeti.....	66
7.	Projenin Amaç ve Gerekçeleri	66
7.1.	Proje Tanımı	66
7.1.1.	Projenin Uygulanacağı Yer(ler)	66
7.1.2.	Proje Maliyeti ve İdare'den İstenen Destek Tutarı.....	66
7.1.3.	Amaçlar	67
7.1.4.	Gerekçelendirme	67
7.1.5.	Faaliyetlerin ayrıntılı açıklaması	67
7.1.6.	Faaliyetin süresi ve planı	68
7.1.7.	Proje Yöntemi.....	68
7.1.8.	Performans Göstergeleri.....	69
7.2.	BEKLENEN SONUÇLAR	69
7.2.1.	Hedef gruplar/faydalanıcılar üzerinde beklenen etki.....	69
7.2.2.	Çıktılar.....	69
7.2.3.	Sürdürülebilirlik	69
8.	FAALİYET BÜTÇESİ.....	70
	EK C YETKİLİ AMİR KARARI	71
	EK D ORTAKLIK BEYANNAMESİ	72
	EK E ÖZGEÇMİŞ.....	73
	EK F PROJE ÖZETİ.....	74
	EK G FAALİYET BÜTÇESİ.....	75
	EK G1 BEKLENEN FİNANSMAN KAYNAKLARI	83
	EK H PROFORMA FATURA.....	83

PROGRAM KÜNYESİ		
Program Adı	KOP Kırsal Kalkınma Mali Destek Programı	
Türü	Mali Destek	
Çağrı Kapsamındaki İller	Aksaray, Karaman, Kırıkkale, Kırşehir, Konya, Nevşehir, Niğde ve Yozgat	
Başvuru Süresi	Başvuru Başlangıç Tarihi	Başvuru Bitiş Tarihi
	01/05/2019	15/06/2019
Program Amacı	Mekânsal ve sosyo-ekonomik dezavantajlarını avantaja dönüştüren; güçlü üretim kapasitesi ile dünya standardında ve etkin üretim yapan; istihdam düzeyi yüksek; geliri ülke ortalamasının üzerinde, rekabet ve örgütlenme gücü gelişmiş, pazarlama ağları ulusal ve uluslararası alanda yaygın ve fonksiyonel, sosyal ve fiziki altyapısı sağlam, refah düzeyi yüksek ve şehirle bütünleşik bir KOP Bölgesi kırsalı oluşturmak amaçlanmaktadır.	
Proje Uygulanacak İlçeler	<p>Aksaray İli: Ağaçören, Gülağaç, Güzelyurt, Merkez, Ortaköy, Sarıyahşi ilçeleri;</p> <p>Karaman İli: Ayrancı, Başyayla, Ermenek, Merkez, Sarıveliler ilçeleri;</p> <p>Kırıkkale İli: Bahşili, Balışeyh, Çelebi, Delice, Karakeçili, Keskin, Merkez, Sulakyurt, Yahşiyen ilçeleri;</p> <p>Kırşehir İli: Akçakent, Akpınar, Boztepe, Çiçekdağı, Kaman, Merkez, Mucur İlçeleri;</p> <p>Konya İli: Ahırlı, Akören, Akşehir, Beyşehir, Bozkır, Derbent, Derebucak, Doğanhisar, Ereğli, Güneysınır, Hadim, Halkapınar, Hüyük, Ilgın, Meram, Selçuklu, Seydişehir, Taşkent, Yalılıyük ilçeleri;</p> <p>Nevşehir İli: Acıgöl, Avanos, Derinkuyu, Gülşehir, Hacıbektaş, Kozaklı, Merkez, Ürgüp ilçeleri;</p> <p>Niğde İli: Altunhisar, Bor, Çamardı, Çiftlik, Merkez, Ulukışla ilçeleri;</p> <p>Yozgat İli: Aydıncık, Akdağmadeni, Boğazlayan, Çandır, Çayıralan, Çekerek, Kadışehri, Merkez, Saraykent, Sarıkaya, Sorgun, Şefaattli, Yenifakılı, Yerköy ilçelerini.</p>	
Programın Eksenleri	<ul style="list-style-type: none"> • Bahçe Bitkileri, • Örtü Altı Sebzeçilik, • Küçükbaş Hayvancılık, • Serbest Sistem Kanatlı Hayvancılık, • Arıcılık, • Organik ve İyi Tarım, 	

	<ul style="list-style-type: none"> • Tıbbi ve Aromatik Bitkiler, • Örgüt Yapısının Güçlendirilmesi, • Ürün Dağıtım Kanalları ve İşleme Tesisleri, • Tarım Dışı Gelir Getirici Faaliyetler 	
Destek Miktarı	Destekler	Yeni İşletme Tesis Destekleri
	Asgari	Asgari
	100.000 TL	200.000 TL
	Azami	Azami
	2.000.000 TL	3.000.000 TL
Süre	Azami proje süresi, İdare ile Uygulayıcı Kuruluş arasında imzalanan protokol tarihinden itibaren 1 yıllık süreyi kapsar.	
Uygun Başvuru Sahipleri	<ul style="list-style-type: none"> • Valilikler, • Büyükşehir Belediyesi, • Kaymakamlıklar, • İl Özel İdareleri, • Üniversiteler (Kamu), • Tarım ve Orman Müdürlükleri (İl ve İlçe), • Orman Müdürlükleri (Bölge ve Şube), • Araştırma Kuruluşları (Kamu) 	
Uygun Proje Ortakları	Tüm Kamu Kurum ve Kuruluşları, Üniversiteler, STK'lar ve Üretici Örgütleri	

Tanımlar:

- **Bakan:** Sanayi ve Teknoloji Bakanı'nı,
- **Bakanlık:** Sanayi ve Teknoloji Bakanlığı'nı,
- **İdare:** Konya Ovası Projesi (KOP) Bölge Kalkınma İdaresi Başkanlığı'nı,
- **Usul ve Esaslar:** Programın uygulanmasındaki şartları Sanayi ve Teknoloji Bakanı Oluru ile belirlenen "2019 Yılı Bölge Kalkınma İdaresi Başkanlıkları Tarafından Sermaye Transferi Ödeneklerinin Kullanılması, İzlenmesi ve Denetimine İlişkin Usul ve Esaslar"ı,
- **Proje İlleri:** Aksaray, Karaman, Kırıkkale, Kırşehir, Konya, Nevşehir, Niğde, Yozgat illerini,
- **Başvuru Sahibi:** Program kapsamında İdare'ye proje sunan kamu kurum ve kuruluşu,
- **Uygulayıcı Kuruluş:** Program kapsamında projenin uygulamasını gerçekleştirecek ve tüm mali yükümlüğü üstlenecek olan kamu kurum ve kuruluşlarını,
- **Üretici Örgütleri:** 24/4/1969 tarihli ve 1163 sayılı Kooperatifler Kanunu, 18/4/1972 tarihli ve 1581 sayılı Tarım Kredi Kooperatifleri ve Birlikleri Kanunu ile 1/6/2000 tarihli ve 4572 sayılı Tarım Satış Kooperatifleri ve Birlikleri Hakkında Kanuna istinaden kurulan kooperatifler ve 29/6/2004 tarihli ve 5200 sayılı Tarımsal Üretici Birlikleri Kanununa göre kurulan tarımsal üretici birliklerini,
- **Araştırma Projesi:** Aksaray, Karaman, Kırıkkale, Kırşehir, Konya, Nevşehir, Niğde ve Yozgat illerinde ilçe bazında hangi konularda nasıl destek verileceğini belirlemek amacıyla danışman firmaya ihale yolu ile yaptırılan "Kırsal Dezavantajlı Alanlarda Tarımsal-Kırsal Kalkınmaya Yönelik Model Geliştirilmesi Projesi"ni,
- **Program:** Yatırım Programında Kırsal Dezavantajlı Alanlarda Kalkınma Programı olarak yer alan ve yapılan araştırma projesi sonucu ilçe bazında hangi konularda nasıl destek verileceği belirlenen çalışmaları,
- **Proje:** Uygulayıcı Kuruluş tarafından yürütülecek ve bir program kapsamında desteklenen her bir projeyi,
- **Program Eksenleri:** Program kapsamında destekleme yapılması öngörülen alanları,
- **Protokol:** İdare ve Uygulayıcı Kuruluş arasında imzalanan ve desteklenen projelere ilişkin uygulama, finansman, izleme ve değerlendirme vb. konuları ihtiva eden sözleşmeyi,
- **Eş Finansman:** Projenin uygulanması için gerekli olan toplam finansman ihtiyacının Uygulayıcı Kuruluş tarafından sağlanan nakdi tutarını,
- **Anahtar Teknik Personel:** Projede görevli olacak bir proje koordinatörü ile bir veya birden fazla teknik personeli,
- **Yardımcı Personel:** Proje ortaklarının projede görevlendireceği personeli,
- **Proje Ortakları:** Projenin yürütülmesinde veya proje bütçesine katkı yaparak Başvuru Sahibini destekleyen kamu kurum ve kuruluşları, STK'lar ve Çiftçi Örgütlerini,
- **Faydalanıcı:** Uygulayıcı Kuruluş tarafından yapılan yatırımlardan faydalanan özel veya tüzel kişilikleri
- **Faydalanıcı Katkısı:** Uygulayıcı Kuruluş tarafından yapılan yatırımlardan bu rehberde belirtilen oranda faydalanıcı tarafından karşılanacak bütçeyi,
- **Yeni İşletme Tesis Destekleri:** Bu rehberdeki program eksenlerinde çiftçi örgütleri gibi tüzel kişiliklere yapılması öngörülen bina yapımı/rehabilitasyonunu ve destekleme kapsamında yer alan (kurutma, şoklama, muhafaza, şirahane, temizleme, sınıflama, paketleme, ön soğutma kalite kontrol vb.) tesislerini,
- **Destekler:** Program eksenlerinde yeni işletme tesis destekleri dışında kalan destekleri

ifade eder.

1. KOP KIRSAL KALKINMA PROGRAMI

1.1.Giriş

1.1.1. Programın Gerekçesi

Ülke, bölge ve disiplinler açısından kırsal kalkınmanın farklı tanımlarının yapıldığı bu tanımlarında zaman içerisinde değişime uğradığı görülmektedir. İlk kez Birleşmiş Milletler tarafından tanımlanan “toplum kalkınması” tanımı, “kırsal kalkınma” olarak da kabul edilmektedir. Bu tanıma göre kırsal kalkınma; “küçük toplulukların içinde buldukları ekonomik, toplumsal ve kültürel koşulları iyileştirmek amacıyla giriştikleri çabaların devletin bu konudaki çabalarıyla birleştirilmesi, bu toplulukların ulusun tümüyle kaynaştırılması ve ulusal kalkınma çabalarına tam biçimde katkıda bulunmalarının sağlanması sürecidir”.

Türkiye’de kırsal alanlarda yaşayan nüfusun %66,4’ü tarımsal faaliyetlerde bulunmaktadır ve tarım aile gelirinin temel kaynağını oluşturmaktadır. Kırsal kalkınma kavramı, Türkiye’de uzun süre ağırlıklı olarak tarım politikalarının bir tamamlayıcısı olarak algılanmıştır. Ancak son dönemlerde ve özellikle de AB katılım sürecinin bir yansıması olarak, kırsal kalkınmanın tanımı ile ilgili algılamaların değiştiği ve tarım dışı temaların ağırlık kazandığı gözlenmektedir. Bu anlayışla, kırsal kalkınma *“kırsal yerleşimlerde yaşayanların, insanca yaşam koşullarına erişim olanaklarının artması, kalkınma temelinde değişim taleplerinin desteklenmesi, bireylerin kendi öz güçlerini keşfetmesi ve ona dayanması, gelir dağılımında adaletin sağlanması, gelirlerinin artması, eğitim ve sağlık hizmetlerine ulaşım oranının yükselmesi, doğal kaynakların korunarak kullanılması ve zenginliklerin kırsaldaki bireyin hayatına yansıma süreci”* olarak tanımlanmıştır.

Bugüne kadar kırsal kalkınma politikaları, kırsal alanda yaşayanların gelirlerini ve refahını artırmak, sosyal ve kültürel gelişmelerine katkıda bulunmak, kır-kent arasındaki farklılığı azaltarak kırsal kesimde kendi kendine yeterli birimleri oluşturmak ve kentleşme olgusunu kıra yayarak yaşam düzeyini ve kalitesini yükseltmek gibi gerekçelerle yapılmış ve yapılmaktadır.

Kırsal Kalkınma, göreceli olarak izole alanlarda yaşayan insanların yaşam kalitesini ve ekonomik refahını artırma süreci olarak da tarif edilmektedir.

Kırsal kalkınmanın odağında, nispi olarak daha fakir olan küçük çiftçilerin refahının artırılmasında temel role sahip olan tarım vardır. Tarımsal kalkınmada çevre koruma ve sürdürülebilirlik ön plandadır. Yine bu yaklaşım kapsamında, kırsal toplum içerisinde daha dezavantajlı grup olan kadın ve çocukların toplum içerisindeki yerinin güçlendirilmesine özel bir önem verilmektedir.

Türkiye’de kırsal toplumun refahının geliştirilmesi, sektörler ve bölgeler arası gelir dağılımının düzeltilmesine yönelik kırsal kalkınma projeleri uygulanmış ve uygulanmaya devam edilmektedir. Kırsal kalkınmada, kırsal refahın artırılmasının yanında, küresel anlamda hızla artan çevre kirliliğinin önlenmesi ve doğal kaynakların korunması da bir diğer hedef olarak görülmektedir.

Türkiye, devletin rolünü azaltarak özel yatırımlar için iş ortamını geliştirecek yapısal reformları olan sağlam makroekonomik politikaları hâlihazırda benimsemiş durumdadır. Türkiye’de kırsal-kentsel alanlar ve bölgeler arasındaki eşitsizliklerin giderilmesini hedefleyen 2003-2023 Strateji Belgesi, ülkede refahın daha dengeli dağılımını ve bölgesel katılımın azami düzeye çıkarmayı öngören ve bölgesel kalkınma politikalarına odaklanmış 2014-2018 Onuncu Kalkınma Planı ve 2013-2017

Tarımsal Stratejik Plan vardır. Ulusal İklim Değişikliği Strateji ve Eylem Planı (2010-2020) ise hassas alanlarda iklim değişikliğine uyum açısından tarım ve ormancılık sektörleri için stratejiler belirlemektedir.

Ülkede, az gelişmiş bölgelerin kalkınmasını hızlandırarak, bölgeler arası gelir dağılımındaki dengesizliği gidermek hemen hemen bütün ulusal ve bölgesel kalkınma planlarının temel stratejilerinden birisini oluşturmuştur. Bu stratejiye paralel olarak, az gelişmiş bölgelere yönelik iç ve dış kaynaklı projeler hazırlanarak uygulamaya konulmuştur.

Bu projeler kapsamında, bölgesel bazda topyekûn bir kalkınmanın sağlanabilmesi ve yerinden yönetim yaklaşımının hayata geçirilmesi amacıyla bölgesel kalkınma birimleri kurulmuştur. Bu tür kurumsallaşma Güneydoğu Anadolu Projesi (GAP) ile başlamış ve Doğu Karadeniz Projesi (DOKAP), Konya Ovası Projesi (KOP) ve Doğu Anadolu Projesi (DAP) Bölge Kalkınma İdareleri ile devam etmektedir. Geçmişte uygulamaya konulan iç ve dış kaynaklı kırsal kalkınma projeleri, son yıllarda kurulan Kalkınma Ajansları ve uygulamaya konulan KÖSİP, KÖYDES, BELDES, SODES ve SUKAP projeleri de bu yaklaşımın bir sonucudur. Bu projeler, sürdürülebilir kalkınma felsefesi üzerine kurulmuşlar; kalkınmada eğitim, adalet, katılımcılık, çevre koruma, istihdam, mekânsal planlama ve altyapının geliştirilmesini temel strateji olarak benimsemişlerdir.

Aksaray, Karaman, Kırıkkale, Kırşehir, Konya, Nevşehir, Niğde ve Yozgat İllerini kapsayan KOP Bölgesi, coğrafik olarak bir kapalı havza niteliğindedir ve Anadolu'nun Doğu-Batı, Güney- Kuzey eksenleri üzerinde yer alan bir geçiş güzergâhıdır. Bu konumu nedeniyle bölge tarih boyunca birçok medeniyete ev sahipliği yapmış, bölge illerinden Konya Selçuklu İmparatorluğuna uzun süre payitaht olmuş ve dönemin kültür ve medeniyet merkezi haline gelmiştir.

KOP Eylem Planının Ekonomik Yapının Güçlendirilmesi ekseninde; *“Katma değeri yüksek meyvelerin değer zinciri analizi yapılarak zayıf yönleri desteklenecektir”* ve Kırsal Ekonominin Geliştirilmesi- EYG 2 alt ekseninde; *“Kırsal dezavantajlı alanlarda, gelir seviyesini artıracak tarımsal kalkınma projeleri uygulanacaktır”* denilmektedir.

KOP Eylem Planındaki bu projenin hayata etkin ve sürdürülebilir bir şekilde gerçekleştirilebilmesi için Aksaray, Karaman, Konya ve Niğde illerinde öncelikle bir araştırma yapılmıştır. Bu maksatla *“Kırsal Dezavantajlı Alanlarda Tarımsal - Kırsal Kalkınmaya Yönelik Model Geliştirilmesi ve Elma, Kiraz, Üzüm ve Çilek Meyvelerinde Değer Zinciri Analizi Araştırma Etüt Projesi”* hayata geçirilmiştir. Bu çalışmanın II. Etapı da Kırıkkale, Kırşehir, Nevşehir ve Yozgat illeri için yapılmıştır. Yapılan bu araştırma sonucunda Kırsal Kalkınma Mali Destek Programı kapsamında ilçe bazında belirlenen eksenler bazında gerçekleştirilecek yatırımlar ve destekleme modelleri ortaya konulmuştur. Bu kapsamda yapacağımız yatırımların büyük bir bölümü yine İdaremizin yürütmekte olduğu Küçük Ölçekli Sulama Projelerinin (KÖSİP) tamamlayıcısı olacak ve kalkınma süreci hızlandırılacaktır.

Proje eksenleri ile ilgili destekleme modelleri oluşturulurken, KOP İdaresinin temel olarak benimsediği; *“yerel potansiyelin harekete geçirilerek, kaynakların yerinde ve etkin kullanılmasını ve değerlendirilmesini”, “rekabet güçlerinin artırılmasını”, “ekonomik ve sosyal bütünleşmenin sağlanmasını”* ve ülke genelinde daha dengeli bir yerleşim düzeninin oluşturulması ve mekânsal gelişmenin desteklenmesi stratejisi”, hedef olarak alınmıştır.

Rekabetçi, sürdürülebilir ve çevre dostu bir kırsal kalkınma hedefine sadece kaynakları artırarak ulaşmanın tek başına yeterli olmayacağını geçmiş deneyimler açıkça ortaya koymuştur. Bu nedenle, kırsal alanda uygulanacak kalkınma modellerinin, bilim temelli ve aynı zamanda sosyal, ekonomik ve ekolojik olarak bölgeyle uyumlu olması bir ön koşuldur. Bu kriterlerin sağlanabilmesi için, geçmiş deneyimlerden ders alacak, gelecek eğilimlerini iyi okuyabilecek, bölgenin potansiyelini ve zaafalarını ortaya koyabilecek kapsamlı hazırlık çalışmalarına çok büyük ihtiyaç vardır. Bu proje böyle bir ihtiyaçtan yola çıkılarak uygulamaya konulmuştur. Projeden, beklenen, bölgede kırsal kalkınmada geleceğe model oluşturması ve ulusal ve bölgesel kalkınma stratejilerinin uygulanmasına rehberlik etmesidir.

1.2. Programın Amacı, Eksenleri, Destekleme Konuları ve Modelleri

1.2.1. Programın Amacı

Mekânsal ve sosyo-ekonomik dezavantajlarını avantaja dönüştürerek, dünya standardında etkin ve güçlü bir üretim yapısı oluşturmak; istihdam düzeyini yükselterek, gelir düzeyini ülke ortalamasının üzerine çekmek; örgütlenme yapısını güçlendirerek ulusal ve uluslararası pazarlama ağlarında bölge ürün ve kurumlarının rekabet gücünü artırmak; güçlü sosyal yapısı ve düzenli fonksiyonel bir fiziki altyapısı ile refah düzeyi yüksek ve şehirlerle bütünleşik bir KOP Bölgesi Kırsalı oluşturmaktır.

1.2.2. Desteklemeye Esas Programın Eksenleri, Destekleme Konuları ve Modelleri

Programın amacının gerçekleştirilmesine katkıda bulunacak, program eksenleri (Bahçe Bitkileri, Örtü Altı Sebzeçilik, Küçükbaş Hayvancılık, Serbest Sistem Kanatlı Hayvancılık, Arıcılık, Organik ve İyi Tarım, Tıbbi ve Aromatik Bitkiler, Örgütlenme, Ürün Dağıtım Kanalları ve Tarım Dışı Gelir Getirici Faaliyetler) kapsamına giren ve EK A'nın 4.1 maddesinde yer alan "Destekleme Konuları ve Modelleri" bölümünde belirtilen konular ve şartlarda hazırlanan projeler uygundur. (Uygun proje konuları ve modelleri bunlarla sınırlıdır).

Projelerin mekânsal uygunluğunun belirlenmesinde EK A'da "Destekleme Konuları ve Modelleri" başlığında yer alan Tablo 1 esas alınacaktır. Her bir ilçe için sadece Tablo 1'de belirlenen eksenlerde hazırlanan projeler destekleme kapsamındadır.

1.3. İdare Tarafından Proje Bazında Desteklenecek Limitler*

Bu program çerçevesinde kırsal kalkınma projelerinin uygulanması için verilecek destekler aşağıda belirtilen asgari ve azami tutarlar (faydalanıcı katkısı hariç) arasında olacaktır.

1. Destekler

Alt Limit: 100.000 TL

Üst Limit: 2.000.000 TL

2. Yeni İşletme Tesis Destekleri

Alt Limit: 200.000 TL

Üst Limit: 3.000.000 TL

* KOP Bölge Kalkınma İdaresi Başkanlığı, bu program için ayırdığı kaynakları kısmen veya tamamen kullandırmama hakkını saklı tutar.

2. TEKLİF ÇAĞRISINA İLİŞKİN KURALLAR

Bu bölümde; KOP Kırsal Kalkınma Programı Mali Destek Programı çerçevesinde desteklenecek projelerin sunulması, seçilmesi ve uygulanması ile ilgili kurallar, Usul ve Esaslar'ın hükümlerine uygun olarak açıklanmaktadır. Başvuru Sahipleri, başvuruda buldukları andan itibaren ilgili Usul ve Esaslar ve bu Başvuru Rehberi'nde yer alan bütün hususları kabul etmiş sayılırlar.

İdare, bu destek programını zorunlu hallerin ortaya çıkması halinde sürecin herhangi bir aşamasında iptal etme hakkını saklı tutar. Bu durumda Başvuru Sahipleri İdareden herhangi bir hak talep edemez.

2.1.Uygunluk Kriterleri

Destek sağlanabilecek projelere yönelik dört temel uygunluk kriteri söz konusudur. Bunlar:

- Başvuru Sahibinin ve Proje Ortaklarının uygunluğu
- Projelerin uygunluğu
- İlçe bazında belirlenmiş proje eksenlerin uygunluğu
- Maliyetlerin uygunluğu

2.1.1. Başvuru Sahiplerinin Uygunluğu: Kimler Başvurabilir?

Başvuru Sahiplerinin aşağıda sayılanlar içinde yer almaları gerekmektedir:

- Valilikler,
- Büyükşehir Belediyesi,
- Kaymakamlıklar,
- İl Özel İdareleri,
- Üniversiteler,
- Tarım ve Orman Müdürlükleri (İl ve İlçe),
- Orman Müdürlükleri (Bölge ve Şube),
- Araştırma Kuruluşları (Kamu).

Destek almaya hak kazanabilmek için Başvuru Sahipleri, aşağıda belirtilen koşulların tümüne uymalıdır:

- Proje faaliyetinin, proje sunan kurum/kuruluşun görev ve yetki alanı içerisinde bulunması,
- İdarenin görev alanına giren illerden de sorumlu olan kurum ve kuruluşlar olması,
- Projenin hazırlığından ve yönetiminden (eğer varsa ortakları ile birlikte) doğrudan sorumlu olması, aracı olarak hareket etmemesidir.

2.1.2. Proje Ortaklarının Uygunluğu

Başvuru Sahipleri tek başlarına ya da diğer kuruluşlarla ortaklık yaparak birlikte başvuruda bulunabilirler.

Proje Ortakları, Üniversiteler, Kamu Kurum ve Kuruluşları, STK'lar ve Üretici Örgütleri'nden herhangi biri veya birkaçı olabilir.

- Proje Ortakları, projenin tasarlanmasına ve uygulanmasına katılabilecek ve yaptıkları masraflar Başvuru Sahibinin yaptığı masraflarla aynı koşullarda kabul edilecektir. Ancak proje bütçesinden yapılan harcamaları sadece Uygulayıcı Kuruluş yapabilir.
- Proje Ortakları, İdarenin faaliyet gösterdiği illerin dışındaki illerde faaliyet gösteren kamu kurum ve kuruluşlardan ve STK'lardan da olabilir.
- Proje Ortakları projede sorumlu olacak en az bir kişiyi görevlendirdiklerine dair yazılı bir belge sunmalıdır.

2.1.3. Uygun Projeler: Destek Başvurusu Yapılabilecek Projeler

2.1.3.1. Süre

Azami proje süresi, proje uygulama takvimi esas olmak üzere, proje protokolünün imzalandığı tarihten itibaren 1 (bir) yıllık süreyi kapsar. Protokolün imzalandığı yıl içerisinde tamamlanamayacak projelerde Usul ve Esaslar 'da belirtilen hükümler uygulanır.

KOP Bölge Kalkınma İdaresi Başkanlığı, gerekli gördüğü takdirde projenin durdurulmasına ve iptaline karar verebilir. Projede uygulanan durdurma işlemlerinin toplam süresi 6 ayı geçemez.

Projenin çeşitli nedenlerle öngörülen sürede tamamlanamaması durumunda Uygulayıcı Kuruluş KOP Bölge Kalkınma İdaresi Başkanlığı Makamına tamamlanamama gerekçelerini yazılı olarak bildirir. İdare'nin uygun görmesi durumunda azami proje süresini aşmamak üzere bir defa da 6 ayı geçmemek şartıyla projenin bitiş tarihinden geçerli olmak kaydıyla ilave süre verilebilir.

2.1.3.2. Yer

Projeler:

Aksaray İli: Ağaçören, Gülağaç, Güzelyurt, Merkez, Ortaköy, Sarıyahşi ilçeleri;

Karaman İli: Ayrancı, Başyayla, Ermenek, Merkez, Sarıveliler ilçeleri;

Kırıkkale İli: Bahşili, Balışeyh, Çelebi, Delice, Karakeçili, Keskin, Merkez, Sulakyurt, Yahşihan;

Kırşehir İli: Akçakent, Akpınar, Boztepe, Çiçekdağı, Kaman, Merkez, Mucur İlçeleri;

Konya İli: Ahırlı, Akören, Akşehir, Beyşehir, Bozkır, Derbent, Derebucak, Doğanhisar, Ereğli, Güneysınır, Hadim, Halkapınar, Hüyük, Ilgın, Meram, Selçuklu, Seydişehir, Taşkent, Yalınhüyük ilçeleri;

Nevşehir İli: Acıgöl, Avanos, Derinkuyu, Gülşehir, Hacıbektas, Kozaklı, Merkez, Ürgüp;

Niğde İli: Altınhisar, Bor, Çamardı, Çiftlik, Merkez, Ulukışla,

Yozgat İli: Aydıncık, Akdağmadeni, Boğazlayan, Çandır, Çayıralan, Çekerek, Kadışehri, Merkez, Saraykent, Sarıkaya, Sorgun, Şefaattli, Yenifakılı, Yerköy ilçelerinde gerçekleştirilmelidir.

2.1.3.3. Uygun Olmayan Faaliyetler ve Projeler

Tüm projeler her koşulda meri mevzuata uygun olmalı ve aşağıdaki konuları kesinlikle içermemelidir:

1. Siyasi veya etnik içerikli faaliyetler,
2. Hukuka, kamu düzenine, genel sağlığa ve toplumun genel ahlak anlayışına aykırı faaliyetler,
3. Kamu işletmeciliğini içeren konaklama vb. projeler,

4. Bankacılık, sigortacılık, mali hizmetler,
5. Çalıştaylar, seminerler, konferanslar veya kongrelere katılım için bireysel sponsorluklar,
6. Desteklerin, burs olarak tekrar dağıtılması,
7. Akademik araştırma ve fizibilite çalışmaları,
8. Yerel kuruluşların rutin aktivitelerini finanse etmeyi teklif eden, özellikle faaliyet giderlerini kapsayan projeler,
9. İdare ile protokol imzalanmadan önce, İdare'nin kaynağı dışında başka kaynaklardan başlatılan projeler,
10. Program kapsamında sosyal yardım mahiyetindeki projeler.

PROJE BAŞVURULARI VE MALİ DESTEK ALMAYA İLİŞKİN ÖZEL DÜZENLEMELER

1. Proje ortakları ile iş birliği yapılması planlanan projelere öncelik tanınacaktır.
2. Başvuru yapılan proje isimlerinde "KOP" ibaresinin bulunması beklenmektedir.
3. Anahtar Teknik Personelin herhangi bir sebeple projeden ayrılması durumunda Uygulayıcı Kuruluş, bir (1) ay içerisinde yeni Anahtar Teknik Personeli İdareye bildirmekle yükümlüdür.
4. Proje Ortakları proje yürütülmesi proje uygulama takvimi esas olmak üzere en az bir personel görevlendirilecektir. Bu personelin özgeçmişi proje başvurusu kapsamında idareye sunulacaktır. Projede görevli personelin projeden ayrılması durumunda bir (1) ay içerisinde yerine görevlendirilen yeni personel bilgileri İdare'ye sunulmalıdır.
5. Protokollerin imzalanmasını takiben Uygulayıcı Kuruluş tarafından ihale işlemleri yapılır. Protokolün imzalandığı tarihten itibaren **60 gün içinde** EKAP sisteminde ihale kaydının yapılarak ihale kayıt numarasının alınması gereklidir. Ek süre talebi olursa Başkan onayı ile uzatılabilir. İhale sonuçlanırsa idareye ivedilikle bildirilir. Ek süre sonunda da ihale kayıt numarası alınamazsa/ihale ilanı yayımlanamaz veya daveti yapılamazsa/ihale sonuçlandırılmazsa projeler feshedilmiş sayılır.
6. **Başvuru Sahipleri, sunacak oldukları proje konusu ile ilgili son üç yıl içerisinde ulusal ve uluslararası kaynaklardan aldıkları mali destek tutarları ile başvuru yapmış oldukları ve yanıt bekledikleri mali destekleri, Başvuru Formunda belirtmek zorundadırlar.**
7. İdare, gerekli gördüğü durumlarda Anahtar Teknik Personelin mesleki yeterliliklerine ilişkin belgeleri isteyebilir.
8. Hizmet alımı yöntemiyle proje uygulamalarında danışmanlık (teknik, yönetim danışmanlığı) hizmeti alınabilir.
9. Uygulayıcı Kuruluşun, projenin yürütülmesi için gerekli tesis kurulumu, alet ve ekipman alımı uygun maliyet kapsamındadır. Kırsal Kalkınma Mali Destek Programında yürütülen proje kapsamında alınan alet ekipman ve kurulan tesis proje bitiminde İdareye bildirilir. Uygulayıcı Kuruluş bu alet ekipmanı ve tesisi kendi kullanmaya devam edebileceği gibi gerekli gördükleri durumlarda proje bölgesindeki yerel yönetimlere, ziraat odalarına, çiftçi örgütlerine devredebilir.
10. Desteklenen projeler kapsamında gerçekleştirilecek ihalelerde kullanılacak ekipman, mal ve hizmet alımı ile yapım işlerinde 4.1.2002 tarihli 4734 sayılı Kamu İhale Kanunu'nun 63 üncü maddesi hükmü çerçevesinde **yerlilik unsuru** dikkate alınır.
11. İdareden mali destek almaya hak kazanan projeler kapsamında inşa edilen tesisler, İdare tarafından herhangi bir zaman eğitim amaçlı olarak kullanılabilir. Böyle bir durumda projede yer alan gerçek veya tüzel kişilere ait şahsi bilgilerin ve mesleki sır niteliğindeki bilgilerin gizliliğine dikkat edilecektir.
12. Faaliyet Bütçesi, KDV dâhil hazırlanır (tüm vergiler dâhil edilir).

13. Birim maliyeti 20.000 TL’yi geçen yapım işleri, ekipman, mal ve hizmet alımları için 3 adet proforma fatura ile bu harcamalara ilişkin teknik şartnameler eklenmelidir.
14. Araç kiralama hizmetleri 237 sayılı taşıt kanununa ve ilgili yönetmeliğe uygun olarak yapılacaktır.

2.1.4. Maliyetlerin Uygunluğu: Destekten Karşılanabilecek Maliyetler

Destek için sadece “uygun maliyetler” dikkate alınabilir. Bu nedenle bütçe hem bir maliyet tahmini hem de “uygun maliyetler” için tavan niteliğindedir.

Projede gerçekleştirilecek tüm maliyetler, Başvuru Formunda yer alan Faaliyet Bütçesi standart formuna göre hazırlanmalıdır.

Bu programda bir maliyetin uygun maliyet olarak kabul edilebilmesi için aşağıdaki genel koşullar aranmaktadır:

1. Projenin uygulama süresi içinde maliyetlerin gerçekleşmesi taahhüt altına girme ve faaliyetlerin fiilen gerçekleşmesi olarak anlaşılacaktır.
2. Projenin yürütülmesi için gerekli ve gerçekçi mali yönetim prensipleriyle uyumlu olması; maliyet etkinliği sağlaması,
3. Uygulayıcı Kuruluş tarafından gerçekleştirilmesi,

Proje uygulamalarında ortaya çıkan bütün maliyetler destek kapsamına girmemektedir. Bu çerçevede, maliyetlerin uygunluğuna ilişkin esaslar aşağıda belirtilmektedir:

2.1.4.1. Uygun Maliyetler

Uygun maliyetler, projenin yürütülmesi için gerekli olan, Uygulayıcı Kuruluş veya ortağı tarafından gerçekleştirilen ve gerçek tutarlar üzerinden hesaplanan maliyetlerdir:

1. Hizmet alımı yoluyla projede görevlendirilmiş teknik danışmanın (Uygulayıcı Kuruluş projede çalıştırılmak üzere teknik danışmanlık hizmeti alabilecektir.) Net maaşları, sosyal sigorta primleri, ilgili diğer ücret ve maliyetler (Piyasa koşullarında oluşmuş ücretlerden veya Uygulayıcı Kuruluş veya Proje Ortaklarının aynı vasıflarda çalışanlarına verdiği ücretten yüksek olmamalıdır),
2. Hizmet alımı yoluyla yönetim danışmanlığı maliyetleri (Piyasa koşullarında belirlenir),
3. Piyasa fiyatlarına uygun olmaları ve projenin uygulanabilmesi için gerekli olmaları koşulu ile yeni ekipman ve hizmet (nakliye, kira vb.) satın alma maliyetleri,
4. Bina yapım/tadilat/onarım işleri maliyetleri,
5. Sarf malzemesi maliyetleri,
6. Görünürlük maliyetleri (tabela, afiş),
7. Faydalanıcıya, bu rehberde belirtilen destek konuları kapsamında uygun görülen tüm faaliyetlerin maliyetleri,
8. İdarenin uygun göreceği zaruri hallerde proje içeriğinde olan çiftçi örgütlerinin kullanması gereken; araç kira ve akaryakıt, bilgisayar, fotoğraf makinesi ve projektör maliyetleri.

Danışmanlık hizmetleri, örgütlü yapılar yönetim giderleri ve mera ıslah giderleri için faydalanıcı katkısı alınmayacaktır.

2.1.4.2. Uygun Olmayan Maliyetler

Bu programda hiçbir şekilde uygun maliyet olarak kabul edilmeyecek olan maliyet kalemleri aşağıda sıralanmaktadır:

1. Uygulayıcı Kuruluşun ve proje kapsamında görev alan kişilerin kusur ve ihmalleri sebebiyle doğacak olan ceza, zam, faiz ve sair giderler,
2. Borçlar, zarar veya borç karşılıkları,
3. Faiz borcu,
4. Hali hazırda İdare kaynağı dışında başka bir kapsamda finanse edilen kalemler,
5. Arazi alımları ve kiralamaları,
6. İkinci el ekipman alımları,
7. Proje başlangıcından önce yapılan hazırlık çalışmalarının ve diğer faaliyetlerin maliyetleri,
8. Uygulayıcı Kuruluş ya da Proje Ortakları dışındakiler tarafından gerçekleştirilen maliyetler,
9. Salt protokole ve İdare ile Uygulayıcı Kuruluş arasındaki mali ödemelere ilişkin her türlü vergi, resim, harç ve sair giderler,
10. Leasing giderleri,
11. Amortisman giderleri,
12. Trafik tesciline tabi taşıtların alım maliyetleri,
13. Uygulayıcı Kuruluşun veya Proje Ortaklarının anahtar teknik personeli ve projede yer alan diğer personellerine ödenecek gündelik, yolluk, konaklama vb. maliyetleri.

Başvuru Formunda yer verilmeyen bir hususa ilişkin maliyetlendirmenin Faaliyet Bütçesi'nde yer alması mümkün olmayacaktır. Başvuruların değerlendirilmesi sonrasında, protokolün imzalanmasından önceki kontrol sürecinde, gerekli durumlarda Faaliyet Bütçesi'nde değişiklik yapılabilecektir. Kontroller, Başvuru Sahibinin ilave açıklama yapmasını ve İdare'nin destek tutarında indirim yapmasını gerektirebilir.

2.1.4.3. Aynı Katkılar

Başvuru Formunda ayrı bir liste halinde sunulması gereken, Başvuru Sahibi ya da Proje Ortakları tarafından yapılan aynı katkılar, gerçek harcamaları yansıtmazlar ve uygun maliyet olarak değerlendirilmezler. Bu nedenle, bu katkılar, Başvuru Sahibi tarafından sağlanan eş finansman olarak değerlendirilemez.

Ancak, desteğin verilmesi durumunda, Başvuru Sahibi, Başvuru Formunda belirttiği bu katkıları üstlenmek zorundadır.

2.1.4.4. Finans Katkıları

Uygulayıcı Kuruluş, proje kapsamında yapacağı destek programında faydalanıcılardan alacağı finans katkı payları, EK A'da "4.3.1. Üretimle İlgili Eksenlere Ait Destekleme Modelleri" bölümünde her bir konu altında belirtildiği şekliyle gerçekleştirilecektir.

2.2. Başvuru Şekli ve Yapılacak İşlemler

2.2.1. Başvuru Formu ve Diğer Belgeler

- Başvurular bu rehberin ekinde bulunan Başvuru Formu ve talep edilen diğer belgeler ile birlikte yapılmalıdır. Bu belgeler KOP Bölge Kalkınma İdaresi internet adresinden proje.kop.gov.tr temin edilebilir.

- Başvuru Formu ve diğer belgeler Türkçe hazırlanmalıdır. Ayrıca bu belgeler doldurulurken, standart formata bağlı kalınmalıdır. Aksi takdirde, yapılan başvuru ön inceleme aşamasında değerlendirme dışı kalacaktır.
- El yazısı ve daktilo ile yapılan başvurular kabul edilmeyecektir.
- Başvurular, sadece sunulan belgeler üzerinden değerlendirileceği dikkate alınarak, Başvuru Formu ve diğer belgeler dikkatli ve mümkün olduğunca anlaşılır bir dille doldurulmalıdır.
- EK G Faaliyet Bütçesi'nin excel formatında hazırlanarak sisteme yüklenmesi gerekmektedir.
- Başvuru Formunda yapılan herhangi bir hata veya Başvuru Formundaki önemli bir tutarsızlık (Örneğin: Faaliyet Bütçesi'nde belirtilen miktarların Başvuru Formunda belirtilenlerle tutarsızlık göstermesi) başvurunun **reddine yol açabilir.**
- Sunulan bilginin açık olmaması ve bu durumun adil bir değerlendirme yapılmasına engel teşkil etmesi durumunda, ek açıklama talep edilebilecektir.

2.2.2. Başvuru Sırasında Sunulması Gereken Destekleyici Belgeler:

Başvurular, Başvuru Formu ve talep edilen diğer ekler dışında aşağıdaki destekleyici belgelerle birlikte sunulmalıdır:

1. Başvuru Sahibini temsile, ilzama ve proje belgelerini imzalamaya yetkili kişi veya kişilerin belirlendiği, İdareye proje sunulmasına ve başarılı olması durumunda uygulanmasına ilişkin alınan karar.
 - Kurumlar için üst amirin kararı. (Üniversitelerde rektör, il kamu teşkilatlarında vali, ilçe kamu teşkilatlarında kaymakam ve büyükşehir belediyesinde belediye başkanı üst amir olarak kabul edilecektir.)
2. Projede, Proje Ortakları yer alıyorsa, bu kurum/kuruluşu temsile, ilzama yetkili kişi veya kişilerin belirlendiği ve projede ortak olma kararının alındığı, varsa finans desteğinin taahhüt edildiği kamu kurumlarında yetkili üst amirinin, STK'larda yönetim kurulunun imzaladığı ortaklık beyannamesi,
3. Birim maliyeti 20.000 TL'yi geçen her türlü alımları için en az 3 (üç) proforma fatura ve tesis, makine/ekipmanın ve hizmetin genel özelliklerinin belirtildiği bir teknik şartname.

2.2.3. Başvurular Nereye ve Nasıl Yapılacaktır?

Proje başvuruları, İdare'ye ithafen yazılmış üst yazı (üst yazı ile yüklenmemiş projeler geçerli sayılmayacaktır) ile birlikte proje.kop.gov.tr internet adresinden yapılacak olup Elden yapılan başvurular kabul edilmeyecektir.

Başka yollarla (örneğin faks, e-posta, kargo ve posta ile) gönderilen proje teklifleri reddedilecektir.

2.2.4. Başvuruların Alınması İçin Başlangıç ve Son Tarih

Başvuruların kabul edileceği sistem **01 Mayıs 2019 Çarşamba** günü saat **09:30**'da açılıp **15 Haziran 2019 Cumartesi** günü, saat **17:00**'de kapanacaktır. Son başvuru zamanından sonra alınan başvurular, hiçbir şekilde değerlendirmeye alınmayacaktır.

2.3. Başvuruların Değerlendirilmesi ve Seçilmesi

Başvurular, İdare tarafından belirlenen Proje Değerlendirme Kurulu tarafından incelenip değerlendirilecektir. Başvuru Sahipleri tarafından sunulan projeler aşağıda açıklanan aşama ve

kriterlere göre incelenecek ve değerlendirilecektir. Değerlendirme süreci ön inceleme ile teknik ve mali değerlendirme olmak üzere iki aşamadan oluşmaktadır.

Yalnızca zamanında teslim edilen projeler ön incelemeye alınır. Ön inceleme aşamasında idari kontrol yapılır.

2.3.1. İdari Kontrol

Başvurular öncelikle şekli uygunluk açısından idari kontrole tabi tutulacaktır. İdari kontrolde, aşağıda yer alan İdari Kontrol Listesinde belirtilen kriterlerin yerine getirilip getirilmediği kontrol edilmektedir. İstenilen bilgilerden herhangi biri eksik veya yanlış ise, proje teklifi yalnızca bu esasa dayanarak reddedilebilir ve proje teklifi bu noktadan sonra artık değerlendirilmeyecektir.

İdari Kontrol Listesi

	KRİTERLER	Varsa Eksiklik
1	Başvuru Sahibi ve Ortaklar uygundur.	
2	Projenin süresi, izin verilen azami süreyi aşmamaktadır.	
3	Proje, bütçe limitlerine uygun hazırlanmıştır.	
4	Başvuru standart formata uygun olarak hazırlanmıştır.	
5	Başvuru belgeleri eksiksiz şekilde doldurulmuştur.	
6	Proje, ilçe bazında belirlenmiş eksen ve konularına uygun olarak hazırlanmıştır.	
7	Proje kapsamında 20.000 TL'yi geçen her bir tesis kurulumu, makine-ekipman ve hizmet satın alımı için en az 3 proforma fatura (yeterli firma bulunabilmesi durumunda) ve makine/ekipmanın genel özelliklerinin belirtildiği bir teknik şartname sunulmuştur.	

2.3.2. Teknik ve Mali Değerlendirme

Teklif edilen bütçe de dâhil olmak üzere başvurular, aşağıda yer alan Değerlendirme Tablosundaki kriterlere göre değerlendirilecektir. Değerlendirmeler, sunulan Başvuru Formu üzerinden veya İdarenin gerek görmesi halinde Başvuru Sahibinin katıldığı ve projesini sunulu olarak anlattığı bir toplantıdan sonra, Değerlendirme Kurulu tarafından yapılacaktır. Değerlendirme tablosu, bölümlere ve alt bölümlere ayrılmıştır. Her alt bölüme, 1 ile 5 veya 1 ile 10 veya 1 ile 15 arasında bir puan verilecektir:

Bu değerlendirmenin sonunda, altmış beş (65) ve üzerinde puan alan projeler başarılı olarak listelenir. Başvurular en yüksek puanı alan projeden başlayarak sıralanır ve destek dağıtımı teklif çağrısının toplam bütçesi çerçevesinde söz konusu sıralamaya göre yapılır. Eşit puan alan başvurularda başvuru tarihi ve saati esas alınır.

Değerlendirme sürecinde; proje başvurusu yapıldıktan sonra İdarenin talep etmesi halinde Başvuru Sahipleri sunum yaparak projelerini anlatacaklardır. Teknik ve mali değerlendirmeler dosya üzerinden ya da sunulu anlatımlardan sonra yapılacaktır.

Değerlendirme Tablosu

BÖLÜM	PUAN
1. İlgililik	25
1.1 Proje, hedef bölge(ler)nin ihtiyaçları ve sorunları ile ne kadar ilgili?	5
1.2 Projede hedef gruplar açıkça tanımlanmış mı? Gereksinimleri net bir şekilde belirlenmiş mi? İlgili grupları doğrudan hedef alıyor mu?	5
1.3 Proje dosyası düzgün hazırlanmış mı?	5
1.4 Proje yerinde daha önceden proje konusu ile ilgili KOP TEYAP uygulanmış mı?	5
1.5 Proje faydalanıcısı kadınlar ve gençlerden mi oluşmaktadır?	5
2. Yöntem	50
2.1 Faaliyet planı açık ve uygulanabilir nitelikte mi?	10
2.2 Proje Ortakları projeye katılım ve katkı düzeyi yeterli mi?	5
2.3 Proje Ortakları arasında üniversiteler, araştırma kuruluşları, sivil toplum kuruluşları var mı?	5
2.4 Proje Ortakları arasında Üretici Örgütleri (kooperatif, birlik vb.) var mı?	10
2.5 Projede, pazarlama ve kümelenme boyutu dikkate alınmış mı?	10
2.6 Teklifte, projenin sonucuna yönelik objektif olarak performans göstergeleri yer alıyor mu?	5
2.7 Projede, Bakanlık ve İdare desteğine ve görünürlüğüne yeterli itina gösterilmiş mi?	5
3. Bütçe ve maliyet etkinliği	25
3.1 Tahmini maliyetler ile beklenen sonuçlar arasındaki oran yeterli mi?	15
3.2 Yapılması öngörülen harcamalar projenin uygulanması için gerekli mi?	10
EN YÜKSEK TOPLAM PUAN	100

2.4. Değerlendirme Sonucunun Bildirilmesi

2.4.1. Bildirimin İçeriği

Değerlendirme sonucunda belirlenecek olan asıl ve yedek liste Bakanlık onayı sonrasında İdare tarafından paylaşılacaktır. İdarenin bir başvuruyu reddetme ya da destek vermeme kararı nihaidir.

2.4.2. Öngörülen Zaman Çizelgesi

Değerlendirme sonuçları hakkında Başvuru Sahiplerini bilgilendirmek için İdarenin planladığı tarih başvuru son tarihinden itibaren 45 gündür. Bu tarih kesin olmayıp proje sayısına ve Bakan olurluğuna göre değişebilecektir.

2.5. Protokol İmzalanması ve Uygulama Koşulları

Destek kararını takiben, verilecek destek miktarı ve uygulamaya ilişkin ilke ve kurallar, Uygulayıcı Kuruluş ile İdare arasında imzalanacak protokole bağlanır.

Protokol, Başvuru Sahiplerine yapılacak tebliğden itibaren en geç 15 (on beş) iş günü içerisinde imzalanır. Başvuru Sahipleri bu süre zarfında protokol imzalamak üzere İdareye başvurmaması halinde destek kararı iptal edilir. Bunların yerine, öngörülen toplam destek bütçesiyle sınırlı olmak koşuluyla, yedek listede yer alan Başvuru Sahipleri protokol imzalamak üzere en yüksek puanlı projeden

başlamak üzere protokol imzalamaya davet edilir. Yedek listeden davet usulü bakımından da yukarıdaki hükümler aynen uygulanır.

2.5.1. Protokol İmzalama Aşamasında Sunulması Gereken Destekleyici Belgeler

Sonuçların açıklanmasından sonra başarılı bulunan proje sahibi kurum ve kuruluşlarla yapılacak protokoller davet bildiriminden itibaren en geç 15 (on beş) iş günü içerisinde başvuru esnasında sundukları belgelerin asıllarının tamamı tedarik edilmediği takdirde, Başvuru Sahibi protokolden feragat etmiş sayılacak ve eksik belgelerin temini için kesinlikle ilave süre verilmeyecektir.

2.5.2. Kesin Destek Tutarı

Azami destek tutarı protokolde belirtilecektir. Bölüm 2.1.4'de açıklandığı gibi, bu tutar, tahminlere dayalı bir şekilde hazırlanan Faaliyet Bütçesi çerçevesinde belirlenecektir. Kesin destek tutarı, proje sona erdiğinde ve nihai rapor sunulduğunda kesinlik kazanacaktır. Mali destek hiçbir koşulda protokolde belirtilen tutarı geçemez, protokol tutarını aşan proje için ek ödeme yapılamaz ve Uygulayıcı Kuruluş tarafından aynı protokol kapsamında ek destek talebinde bulunulamaz.

2.5.2.1. Hedeflerin Gerçekleştirilememesi

Uygulayıcı Kuruluşun protokol koşullarını yerine getirmemesi halinde İdare destek tutarını azaltabilir ve/veya o zamana kadar ödenen tutarların tamamen ya da kısmen geri ödenmesini talep edebilir. Ayrıca desteklenen proje veya faaliyet kapsamında, İdare tarafından istenen bilgi ve belgelerin zamanında ve eksiksiz verilmemesi, izleme ziyaretlerinde uygulama ve yönetim mekânlarına erişimin zorlaştırılması yahut engellenmesi veya projenin protokole, eklerine ve yürürlükteki mevzuata uygun şekilde yürütülmediğinin tespiti halinde İdare, ödemeleri durdurabilir ve/veya protokolü feshederek buna ilişkin mevzuatta ve protokolde belirtilen hukuki yollara başvurabilir.

2.5.3. Raporlar

Uygulayıcı Kuruluş, Usul ve Esaslar'da geçen raporlamayla ilgili maddeye tabidir ve burada istenen belgeleri İdareye sunmakla yükümlüdür. Bununla birlikte Uygulayıcı Kuruluş, uygulama sürecinde, projede kaydedilen ilerleme ve gerçekleştirmeleri içeren raporlar sunmak zorundadır. Bunlar; protokolde belirtilen dönemlerde sunulacak Uygulayıcı Kuruluş mevcut durum raporu, ara raporlar ve proje faaliyetlerinin tamamlanmasını takiben sunulacak nihai rapor ile projenin etkilerinin değerlendirilebilmesi amacıyla sunulacak proje sonrası değerlendirme raporundan oluşmaktadır. Ayrıca İdare, Uygulayıcı Kuruluştan ilave bilgi ve belge talebinde bulunabilir.

Uygulayıcı Kuruluş, İdare'nin gerek gördüğü durumlarda teslim tarihi İdare tarafından belirlenecek bir ara raporu 15 (on beş) iş günü içerisinde sunar.

Projenin tamamlanmasını takip eden 30 (otuz) iş günü içerisinde de ekinde proje faaliyetlerinin çıktılarını ve kanıtlayıcı belgeleri olan bir nihai raporu İdare'ye sunar.

Uygulayıcı Kuruluş tarafından raporlama yükümlülüklerinin yerine getirilmemesi veya destekleyici belgelerde uygunsuzluk bulunması durumunda projenin iptali de dâhil olmak üzere yasal yaptırımlar İdare tarafından uygulanabilir.

İdare gerekli durumlarda projeleri yerinde inceler ve protokolda öngörülen hükümlere, takvime, görünürlük kurallarına ve 2019 Yılı Usul ve Esaslarında yer alan diğer hükümlere uyulup uyulmadığını denetler. Söz konusu denetimlerde tespit edilen aksaklıklar bir tutanağa bağlanarak yararlanıcının gerekli düzeltici işlemleri yapması sağlanır.

Raporlar istenilen şekilde sunulmadan, projenin nihai ödemesi gerçekleştirilmez.

2.5.4. Protokolün Değiştirilmesi

Uygulayıcı Kuruluşun projelerini, İdare ile imzaladıkları protokol hükümleri doğrultusunda uygulamaları esastır. Ancak protokolün imzalanmasından sonra projenin uygulamasını zorlaştıracak veya geciktirecek önceden öngörülemeyen ve beklenmeyen durum yahut mücbir sebep söz konusu ise protokol tarafların mutabakatı ile uygulamanın herhangi bir safhasında değiştirilebilir ve/veya proje uygulamasının tamamı veya bir kısmı askıya alınabilir.

2.5.5. Ödemeler

Protokollerin imzalanmasını takiben Uygulayıcı Kuruluş tarafından ihale işlemleri yapılır. Birden çok faaliyetten oluşan projelerde iş planına göre ilk sırada olan faaliyete ilişkin alımın Protokolün imzalandığı tarihten itibaren **60 gün içinde** EKAP sisteminde ihale kaydının yapılarak ihale kayıt numarasının alınması gereklidir. Ek süre talebi olursa Başkan onayı ile uzatılabilir. İhale sonuçlanırsa idareye ivedilikle bildirilir. Ek süre sonunda da ihale kayıt numarası alınamazsa/ihale ilanı yayımlanamaz veya daveti yapılamazsa/ihale sonuçlandırılmazsa projeler feshedilmiş sayılır.

Ödemeler, yürütücü kuruluş tarafından işin tamamının veya belirli bir kısmının gerçekleştirildiğine dair harcama belgelerinin İdare'ye sunulması ile gerçekleştirilir.

Proje ile ilgili proje hesabına nakit aktarımının yapılabilmesi için Uygulayıcı Kuruluş ilgili ödemeye ilişkin Protokolde belirtilen ve tabi olduğu mevzuat gereğince hazırlayacağı ödeme evraklarını İdareye sunar. İdare, gerekli inceleme sonucunda uygun görmesi halinde talep edilen tutarı proje hesabına aktarır ve gerekli harcama onayını verir.

Proje bazında nihai ödenek, geçici kabul ve/veya muayene kabul belgelerinin Uygulayıcı Kuruluş tarafından ikmalinden ve kesin hesaba ilişkin sunulan söz konusu belgelerin İdarece incelenerek uygun bulunmasından sonra proje hesabına aktarılır.

Proje ve ödeme süreciyle ilgili ortaya çıkacak tüm teknik, idari, mali ve hukuki sorunlara yönelik sorumluluk Uygulayıcı Kuruluşa aittir.

Harcama usul ve esasları ilgili kanunlarca belirlenen başvuru sahipleri, destek programı çerçevesinde desteklenen proje ve faaliyetler kapsamında yapacakları satın alma faaliyetlerini tabi oldukları satın alma mevzuatı ve 17 Ekim 2017 tarihinde 20213 Sayılı Resmi Gazete'de yayınlanan Maliye Bakanlığı'nın Kamu İdarelerine Ait Özel Hesaplara İlişkin İşlemlerin Muhasebeleştirilmesine Dair Yönetmelik çerçevesinde gerçekleştirirler.

Proje hesapları Muhasebe Birimi tarafından Kamu Haznedarlığı Genel Tebliği hükümlerine göre işletilir. Proje hesabı uygulamasının sona ermesi halinde bu durum Uygulayıcı Kuruluş tarafından Muhasebe Birimine bildirilir. Bu bildirim üzerine elde edilen gelirler ve proje sonunda hesapta kalan tutar Muhasebe Birim tarafından İdareye geri aktarılır.

2.5.6. Projeye Ait Kayıtlar

Uygulayıcı Kuruluş, proje uygulanmasına dair tüm hesap ve kayıtları şeffaf bir şekilde tutmakla yükümlüdür. Bu kayıtlar desteğin son ödemesinin (projenin bitiminden) yapılmasından sonra beş yıl süreyle saklanmalıdır.

İdare gerek görmesi durumunda proje hesaplarının dökümünü Uygulayıcı Kuruluştan veya Muhasebe Biriminden herhangi bir zamanda talep edebilir.

2.5.7. Denetim

Projelerin denetiminden Uygulayıcı Kuruluş'un en üst amiri sorumludur. Projenin uygulanmasında, rehberde belirtilmeyen diğer hususlar da Usul ve Esaslar geçerlidir. İdare, gerekli gördüğü durumlarda projelere ilişkin denetim yapar veya yaptırır. Gerektiğinde yapılacak denetimler sırasında Uygulayıcı Kuruluş, proje uygulama ve yönetim mekânlarına erişimi zorlaştırmamak yahut engellemek ve talep edilen her türlü bilgi ve belgeyi görevli personele zamanında sunmak zorundadır. Protokol hükümleri, İdare tarafından hem kayıtlar üzerinde hem de yerinde yapılabilecek denetimlere olanak tanıyacaktır.

2.5.8. Tanıtım ve Görünürlük

Uygulayıcı Kuruluş, Proje Ortakları ve alt yükleniciler, hizmet, mal alımı ve yapım işleri faaliyetlerinde ve tüm basın beyanatlarında (basın bildirisi, sosyal medya paylaşımı vb.) her türlü etkinlikte projenin KOP Kırsal Kalkınma Programı kapsamında desteklendiğini ifade etmek zorundadır. KOP Kırsal Kalkınma Programı'nın ve bağlı olduğu İdare'nin tanıtım ve görünürlüğünün açıkça görünmesini sağlamak amacıyla hazırlanmış, KOP Bölge Kalkınma İdaresi Başkanlığı internet sitesinde yayınlanan "KOP Kırsal Kalkınma Programı Görünürlük Rehberi'ne" uygun olarak gerekli önlemleri alır.

2.6. Performans Göstergeleri

İdare, programın tamamlanmasının ardından, programa ilişkin etki değerlendirmesini gerçekleştirmek amacıyla, aşağıdaki tabloda yer alan performans göstergelerini kullanabilir. Bu tablodaki göstergeler örnek niteliğinde olup performans göstergeleri her bir projenin içeriğine göre müşahhas olarak belirlenerek sunulacaktır.

GÖSTERGELER	BİRİM	
1. Proje kapsamında destek programına katılan kişi sayısı	Kişi	
2. Proje kapsamında istihdam edilen kişi sayısı	Kişi	
3. Proje kapsamında kurulan tesis sayısı	Adet	
4. Proje kapsamında istihdam edilen kadın sayısı	Kişi	
5. Basılı dokümanların ulaştırıldığı kişi sayısı	Kişi	

6. Proje kapsamında oluşacak üretim alanı	Dekar	
7. Proje kapsamında alınacak makine-ekipman sayısı	Adet	
8. Proje kapsamında sağlanacak sertifika sayısı	Adet	
9. Proje kapsamında temin edilecek sertifikalı fide, fidan ve tohum sayısı	Adet	
10. Proje kapsamında kurulan güneş paneli sayısı	Adet	
11. Vb.		

3. SUNULACAK BELGELER

3.1. Başvuru Esnasında Sunulacak Olan Belgeler

Belgelerin Sıra Listesi (Başvuru Sahibi tarafından hazırlanacak)

- EK B** : Başvuru Formu (pdf ve word)
- EK C** : Yetkili Amir Kararı (pdf)
- EK D** : Ortaklık Beyannamesi (pdf)
- EK E** : Anahtar Teknik Personel Özgeçmiş (pdf)
- EK E1** : Yardımcı Personel Özgeçmiş (pdf)
- EK F** : Proje Özeti (pdf ve word)
- EK G** : Faaliyet Bütçesi (excel)
- EK G1** : Beklenen Finansman Kaynakları (pdf)
- EK H** : Proforma Fatura (pdf)
 - Diğer tüm destekleyici belgeler (pdf)

3.2. Protokol İmzalama Aşamasında Sunulması Gereken Belgeler

Başvuru esnasında istenen evrakın sadece asılları basılı olarak İdare'ye sunulmalıdır. (Bütün evraklar Uygulayıcı Kurtuluş'un yetkili amiri tarafından imzalanmalıdır.)

4. EKLER

EK A PROJE HAZIRLAMAYA ESAS BELGELER

Başvuru Rehberinin “1.2.2. Desteklemeye Esas Programın Eksenleri, Destekleme Konuları ve Modelleri” maddesinde işaret edildiği üzere hazırlanacak projelerin kapsamı ve şartları bu bölümde ortaya konulmuştur. Başvuru Sahipleri projelerini bu maddede belirtilen şekliyle hazırlamalıdır. Sunulacak bir proje, eksenlerin altında verilmekte olan konuların birini ya da tamamını birden içerebilir.

KOP Kırsal Kalkınma Mali Destek Programı kapsamında aşağıdaki sunulan eksenler, proje konuları ve destekleme modellerine uygun olarak hazırlanacak projelerde puanlama yapılırken bir öncelik sırasına gidilmeyecektir. Tablo 1’de belirtilen öncelik sıralaması araştırma sonucunda ekolojik, sosyo-ekonomik ve pazarlama yönlerinin top yekûn değerlendirilmesiyle belirlenmiştir.

Ancak aşağıda ilçeler bazında verilen eksenler ve her bir eksenin altında işlenen proje konuları ve modellerinde belirtilen başlıklara uygun olarak proje hazırlanması beklenmektedir.

4.1. Destekleme Konuları ve Modelleri

4.1.1. İlçeler Bazında Desteklenecek Eksenler

KOP Kırsal Kalkınma Programı: faydalanıcılar, paydaşlar, sektör temsilcileri ve sektör uzmanları ile yapılan görüşmelerden elde edilen birincil verilerin ve bölge, ülke ve sektöründe dünya da söz sahibi kurumlardan elde edilen verilerin; ekolojik etkilerin, iklim isteklerinin, pazar durumlarının ve gelecek projeksiyonlarının analiz edilmesi sonucu, ilçe ölçeğinde destekleme eksenleri ve modelleri şeklinde ortaya konmuştur.

İlçe bazında destekleme eksenleri Tablo 1’de sunulmaktadır. Başvurularda, bu eksenlerin aşağıda belirtilen alt konularında ve destekleme modellerine göre hazırlanan projeler kabul edilecektir.

Tablo 1 İlçeler bazında desteklenecek eksenler

	İlçeler	1.Öncelik	2.Öncelik	3.Öncelik	Alternatif
AKSARAY	Merkez	Küçükbaş Hayvancılık	Bahçe Bitkileri	Örtü Altı Sebzeçilik	Arıcılık
	Ağaçören	Küçükbaş Hayvancılık	Bahçe Bitkileri	Arıcılık	Serbest Sistem Kanatlı Hayvancılık
	Gülağaç	Küçükbaş Hayvancılık	Arıcılık	Tıbbi-Aromatik Bitkiler	Tarım Dışı Gelir Getirici Faaliyetler
	Güzelyurt	Küçükbaş Hayvancılık	Bahçe Bitkileri	Organik Tarım	Tarım Dışı Gelir Getirici Faaliyetler
	Ortaköy	Küçükbaş Hayvancılık	Bahçe Bitkileri	Arıcılık	Serbest Sistem Kanatlı Hayvancılık
	Sarıyahşi	Küçükbaş Hayvancılık	Bahçe Bitkileri	Arıcılık	Örtü Altı Sebzeçilik

KARAMAN	Merkez	Küçükbaş Hayvancılık	Bahçe Bitkileri	Arıcılık	Organik Tarım
	Ayrancı	Küçükbaş Hayvancılık	Bahçe Bitkileri	Arıcılık	Örtü Altı Sebzeçilik-Tarım Dışı Gelir Getirici Faaliyetler
	Başyayla	Bahçe Bitkileri	Küçükbaş Hayvancılık	Arıcılık	Örtü Altı Sebzeçilik Tıbbi-Aromatik Bitkiler
	Ermeneç	Küçükbaş Hayvancılık	Bahçe Bitkileri	Arıcılık	Tıbbi-Aromatik Bitkiler-Tarım Dışı Gelir Getirici Faaliyetler
	Sarıveliler	Bahçe Bitkileri	Arıcılık	Küçükbaş Hayvancılık	Örtü Altı Sebzeçilik Serbest Sistem Kanatlı Hayvancılık
KIRIKKALE	Bahşili	Küçükbaş hayvancılık	Arıcılık	Bahçe bitkileri	Örtü Altı Sebzeçilik
	Balışeyh	Küçükbaş hayvancılık	Bahçe bitkileri	Arıcılık	Tıbbi ve Aromatik Bitkiler
	Çelebi	Küçükbaş hayvancılık	Bahçe bitkileri	Organik ve İyi Tarım	Örtü Altı Sebzeçilik
	Delice	Küçükbaş hayvancılık	Bahçe bitkileri	Örtü Altı Sebzeçilik	Arıcılık
	Karakeçili	Küçükbaş hayvancılık	Bahçe bitkileri	Organik ve İyi Tarım	Serbest Sistem Kanatlı Hayvancılık
	Keskin	Küçükbaş hayvancılık	Arıcılık	Bahçe bitkileri	Organik ve İyi Tarım
	Merkez	Küçükbaş hayvancılık	Arıcılık	Örtü Altı Sebzeçilik	Bahçe bitkileri
	Sulakyurt	Küçükbaş hayvancılık	Arıcılık	Bahçe bitkileri	Tıbbi ve Aromatik Bitkiler
	Yahşihan	Küçükbaş hayvancılık	Örtü Altı Sebzeçilik	Arıcılık	Bahçe bitkileri
KIRŞEHİR	Akçakent	Küçükbaş hayvancılık	Arıcılık	Bahçe bitkileri	Serbest Sistem Kanatlı Hayvancılık
	Akpınar	Küçükbaş hayvancılık	Bahçe bitkileri	Serbest Sistem Kanatlı Hayvancılık	Arıcılık
	Boztepe	Küçükbaş hayvancılık	Tıbbi ve Aromatik Bitkiler	Serbest Sistem Kanatlı Hayvancılık	Bahçe bitkileri
	Çiçekdağı	Küçükbaş hayvancılık	Arıcılık	Örtü Altı Sebzeçilik	Bahçe bitkileri
	Kaman	Küçükbaş hayvancılık	Örtü Altı Sebzeçilik	Bahçe bitkileri	Serbest Sistem Kanatlı Hayvancılık

	Merkez	Küçükbaş hayvancılık	Örtü Altı Sebzeçilik	Bahçe bitkileri	Serbest Sistem Kanatlı Hayvancılık
	Mucur	Küçükbaş hayvancılık	Tıbbi ve Aromatik Bitkiler	Organik ve İyi tarım	Bahçe bitkileri
KONYA	Meram	Küçükbaş Hayvancılık	Organik Tarım	Bahçe Bitkileri	Örtü Altı Sebzeçilik- Tarım Dışı Gelir Getirici Faaliyetler
	Selçuklu	Küçükbaş Hayvancılık	Bahçe Bitkileri	Tıbbi-Aromatik Bitkiler	Örtü Altı Sebzeçilik
	Ahırlı	Küçükbaş Hayvancılık	Arıcılık	Tıbbi-Aromatik Bitkiler	Serbest Sistem Kanatlı Hayvancılık
	Akören	Küçükbaş Hayvancılık	Arıcılık	Tıbbi-Aromatik Bitkiler	Bahçe Bitkileri, Örtü Altı Sebzeçilik
	Akşehir	Bahçe Bitkileri	Küçükbaş Hayvancılık	Örtü Altı Sebzeçilik	Organik Tarım/Tıbbi Aromatik Bitkiler
	Beyşehir	Küçükbaş Hayvancılık	Bahçe Bitkileri	Arıcılık	Örtü Altı Sebzeçilik - Tarım Dışı Gelir Getirici Faaliyetler
	Bozkır	Küçükbaş Hayvancılık	Arıcılık	Bahçe Bitkileri	Örtü Altı Sebzeçilik - Tarım Dışı Gelir Getirici Faaliyetler
	Derbent	Küçükbaş Hayvancılık	Bahçe Bitkileri	Organik tarım	Örtü Altı Sebzeçilik- Tarım Dışı Gelir Getirici Faaliyetler
	Derebucak	Küçükbaş Hayvancılık	Örtü Altı Sebzeçilik	Arıcılık	Bahçe Bitkileri- Tarım Dışı Gelir Getirici Faaliyetler
	Doğanhisar	Küçükbaş Hayvancılık	Bahçe Bitkileri	Örtü Altı Sebzeçilik	Organik Tarım- Tarım Dışı Gelir Getirici Faaliyetler
	Ereğli	Küçükbaş Hayvancılık	Bahçe Bitkileri	Örtü Altı Sebzeçilik	Organik Tarım Arıcılık
	Güneşınır	Bahçe Bitkileri	Küçükbaş Hayvancılık	Arıcılık	Tıbbi-Aromatik Bitkiler
	Hadim	Bahçe Bitkileri	Küçükbaş Hayvancılık	Arıcılık	Tıbbi-Aromatik Bitkiler- Örtü Altı Sebzeçilik

	Halkapınar	Küçükbaş Hayvancılık	Bahçe Bitkileri	Organik Tarım	Serbest Sistem Kanatlı Hayvancılık - Tarım Dışı Gelir Getirici Faaliyetler
	Hüyük	Bahçe Bitkileri	Küçükbaş Hayvancılık	Örtü Altı Sebzeçilik	Organik Tarım – Tıbbi Aromatik Bitkiler
	İlgın	Küçükbaş Hayvancılık	Bahçe Bitkileri	Organik Tarım	Örtü Altı Sebzeçilik
	Seydişehir	Bahçe Bitkileri	Küçükbaş Hayvancılık	Arıcılık	Organik Tarım
	Taşkent	Bahçe Bitkileri	Küçükbaş Hayvancılık	Arıcılık	Örtü Altı Sebzeçilik-Tarım Dışı Gelir Getirici Faaliyetler
	Yalnhüyük	Arıcılık	Tıbbi-Aromatik Bitkiler	Serbest Sistem Kanatlı Hayvancılık	Küçükbaş Hayvancılık Organik Tarım
NEVŞEHİR	Acıgöl	Küçükbaş hayvancılık	Arıcılık	Bahçe bitkileri	Tıbbi ve Aromatik bitkiler
	Avanos	Örtü Altı Sebzeçilik	Bahçe bitkileri	Küçükbaş hayvancılık	Tarım dışı gelir getirici faaliyetler
	Derinkuyu	Arıcılık	Bahçe bitkileri	Tıbbi ve Aromatik bitkiler	Organik ve İyi Tarım
	Gülşehir	Küçükbaş hayvancılık	Bahçe bitkileri	Örtü Altı Sebzeçilik	Arıcılık
	Hacıbektaş	Küçükbaş hayvancılık	Arıcılık	Organik ve İyi Tarım	Serbest Sistem Kanatlı Hayvancılık
	Kozaklı	Küçükbaş hayvancılık	Arıcılık	Serbest Sistem Kanatlı Hayvancılık	Bahçe bitkileri
	Merkez	Bahçe bitkileri	Küçükbaş hayvancılık	Örtü Altı Sebzeçilik	Arıcılık
	Ürgüp	Bahçe bitkileri	Organik ve İyi Tarım	Küçükbaş hayvancılık	Örtü Altı Sebzeçilik
NİĞDE	Merkez	Bahçe Bitkileri	Küçükbaş Hayvancılık	Organik Tarım	Arıcılık
	Altınhisar	Küçükbaş Hayvancılık	Bahçe Bitkileri	Serbest Sistem Kanatlı Hayvancılık	Arıcılık/Organik Tarım
	Bor	Bahçe Bitkileri	Küçükbaş Hayvancılık	Organik Tarım	Arıcılık

	Çamardı	Bahçe Bitkileri	Küçükbaş Hayvancılık	Serbest Sistem Kanatlı Hayvancılık	Organik Tarım- Tarım Dışı Gelir Getirici Faaliyetler
	Çiftlik	Küçükbaş Hayvancılık	Bahçe Bitkileri	Arıcılık	Serbest Sistem Kanatlı Hayvancılık/Organik Tarım
	Ulukışla	Bahçe Bitkileri	Küçükbaş Hayvancılık	Arıcılık	Organik Tarım- Tarım Dışı Gelir Getirici Faaliyetler
YOZGAT	Akdağmadeni	Küçükbaş hayvancılık	Arıcılık	Serbest Sistem Kanatlı Hayvancılık	Bahçe bitkileri
	Aydıncık	Küçükbaş hayvancılık	Arıcılık	Bahçe bitkileri	Serbest Sistem Kanatlı Hayvancılık
	Boğazlıyan	Küçükbaş hayvancılık	Örtü Altı Sebzeçilik	Bahçe bitkileri	Arıcılık
	Çandır	Küçükbaş hayvancılık	Serbest Sistem Kanatlı Hayvancılık	Arıcılık	Organik ve İyi Tarım
	Çayıralan	Arıcılık	Küçükbaş hayvancılık	Serbest Sistem Kanatlı Hayvancılık	Organik ve İyi Tarım
	Çekerek	Bahçe bitkileri	Küçükbaş hayvancılık	Örtü Altı Sebzeçilik	Arıcılık
	Kadışehir	Küçükbaş hayvancılık	Arıcılık	Bahçe bitkileri	Organik ve İyi Tarım
	Merkez	Küçükbaş hayvancılık	Arıcılık	Örtü Altı Sebzeçilik	Bahçe bitkileri
	Saraykent	Küçükbaş hayvancılık	Serbest Sistem Kanatlı Hayvancılık	Arıcılık	Tıbbi ve Aromatik bitkiler
	Sarıkaya	Küçükbaş hayvancılık	Arıcılık	Serbest Sistem Kanatlı Hayvancılık	Organik ve İyi Tarım
	Sorgun	Küçükbaş hayvancılık	Bahçe bitkileri	Arıcılık	Örtü Altı Sebzeçilik
	Şefaati	Küçükbaş hayvancılık	Bahçe bitkileri	Örtü Altı Sebzeçilik	Serbest Sistem Kanatlı Hayvancılık

Yenifakılı	Küçükbaş hayvancılık	Serbest Sistem Kanatlı Hayvancılık	Arıcılık	Örtü Altı Sebzeçilik
Yerköy	Küçükbaş hayvancılık	Bahçe bitkileri	Serbest Sistem Kanatlı Hayvancılık	Arıcılık

4.2.Eksenler Bazında Destekleme Konuları

4.2.1. Bahçe Bitkileri

Bahçe Bitkileri konu başlığı altında:

Aksaray, Karaman, Konya ve Niğde illeri için; Elma, kiraz, üzüm, çilek, ceviz, badem, armut, erik, antep fıstığı, zeytin ve vişne meyveleri destek programı kapsamındadır.

Kırşehir, Kırıkkale, Nevşehir ve Yozgat illeri için;

Üzüm, çilek, ceviz, badem ve kayısı meyveleri destek programı kapsamındadır.

Bunların dışında kalan diğer bahçe bitkileri, destekleme dışında tutulmaktadır. Ancak sadece tarla içi damla sulama sistemi konusu tüm meyve bahçeleri için projelendirilebilir.

Yapılan araştırma sonucunda yukarıdaki belirtilen meyvelerle sınırlı olmak üzere bahçe bitkileri ekseninde desteklenecek konular ve içeriği maddeler halinde aşağıda verilmiştir.

Bahçe bitkileri ekseninde destekleme kapsamındaki konular;

- Pazarlama
- Sulama sistemleri
- Organik meyvecilik
- Yeni bahçe tesisleri
- Yabani hayvanlarla mücadele
- Ürün işleme tesisleri
- Çiftlik şartlarında kurutma ve depolama tesislerinin desteklenmesi
 - Ozon jeneratörü
 - Ozonla işleme makinesi
 - Güneş enerjili kurutma makinesi
 - Tepsili kurutma makinesi
- Nevşehir ilinde üzüm işleme tesislerinin desteklenmesi
 - Şirahane/ pekmez/ köme/ pestil vb. tesisi

Bu konular bazında hangi içeriklerin destekleme kapsamında olduğu aşağıda sunulmaktadır.

❖ Pazarlama

Aksaray, Karaman, Konya ve Niğde illeri için; elma, kiraz, üzüm, çilek, ceviz, badem, armut, erik, antep fıstığı, zeytin ve vişne meyvelerinin pazarlanması ile ilgili faaliyetler,

Kırşehir, Kırıkkale, Nevşehir ve Yozgat illeri için; üzüm, çilek, ceviz, badem, kayısı meyvelerinin pazarlanması ile ilgili faaliyetler destek programı kapsamındadır.

Pazarlama sisteminin geliştirilmesine yönelik önerilen modeller EK A'nın 4.3.2 maddesinde yer alan “*Pazarlama Modelleri*” başlığı altında verilmiştir. Hazırlanacak projelerde bu modeller dikkate alınması önerilmektedir. Bu bağlamda, proje kapsamında irdelenen elma için havuz pazarlama modeli, kiraz için mevsimsel havuz pazarlama modeli, çilek ve üzüm için küçük üretim hacimli ürünler pazarlama (KÜPAR) modelidir. Temel yaklaşım ürün dağıtım kanallarındaki halkaların asgari ikiye indirilmesi olmalıdır.

Önerilen Havuz ve KÜPAR orta ve uzun vadeli bir yapılanması gerektirdiğinden kısa vadede acilen bir pazarlama yapılanmasına ihtiyaç vardır. Bu bağlamda kısa vadede uygulanacak pazarlama kapsamında açılan “pazarlama modeli – KIVAP”ın, özellikle bahçe bitkileri kapsamındaki elma, kiraz üzüm ve çilek için uygulanması önerilmektedir. Bu pazarlama modelindeki çıkış noktası iç ve dış pazarda marka değeri olan ürünleri üreten üreticilerin KOP İdaresi destek ve teşviki ile kurulacak olan bir pazarlama şirketine ortak olmaları veya ürünlerini kurulacak olan bir şirket/kooperatif üzerinden pazarlamalarıdır.

Pazarlama için öngörülen örgütlenme modeli kısa vadede Kooperatif yapılarının stabilize edilebilmesi ve sorunlarının çözümüne yönelik olarak Yönetim Danışmanlığı ile güçlendirilmesi desteklenecektir. Kooperatiflerin yönetim şekline ilişkin yöntem 4.3.4 maddesinde yer alan “*Ürün İşleme Tesisleri Destekleme Modeli*” başlığında tanımlanan Yönetim Modelidir.

Pazarlama konusunun teferruatlı açıklaması ilgili bölümünde sunulmaktadır. Aşağıda sunulmasının sebebi pazarlama konusunun birçok eksenini ilgilendiriyor olmasıdır.

❖ Sulama sistemleri

KOP Bölgesi gibi, su kaynaklarının göreceli olarak çok daha yetersiz olduğu ve yeraltı su kaynaklarının bilinçsizce kullanıldığı bir bölgede meyvecilikte uygulanan sulama yönteminin bir an önce damla sulamaya dönüştürülmesi zorunluluktur.

Bu kapsamda meyve bahçeleriyle sınırlı olmak üzere tarla içi damla sulama sistemleri destekleme kapsamındadır.

❖ Organik Meyvecilik

Öncelikli eksenlerde, bahçe bitkileri, üretime yeni başlayan faydalanıcılara belirtilen meyvelerde organik bahçe kurulum desteği ve sertifika desteği; mevcut bahçelere ise sertifika desteği, destekleme kapsamındadır.

❖ Yeni Bahçe Tesisi

Yeni bahçe tesisi desteği sadece aşağıda Tablo 2’de belirtilen ilçe ve ilçe bazında ki meyveler için yapılacaktır. Tablo 2’de ilçeler bazında belirtilen meyveler dışında başka bir meyveye bu program kapsamında destek verilmeyecektir.

Tablo 2: Yeni bahçe tesisi desteği verilecek İlçeler ve İlçelerde desteklenecek meyveler

	İlçeler	1.Öncelik	2.Öncelik	3.Öncelik
AKSARAY	Merkez	Üzüm	-	-
	Ağaçören	Üzüm	Ceviz	-
	Ortaköy	Ceviz	Üzüm	Badem
	Sarıyahşi	Üzüm	Ceviz	Armut
	Güzelyurt	Organik Üzüm	-	-
KARAMAN	Merkez	Üzüm/Organik Üzüm	Ceviz, Antep Fıstığı	Zeytin/Organik Zeytin
	Ayrancı	Ceviz	Üzüm	Badem
	Başyayla	Üzüm	Ceviz	Kiraz
	Ermeneç	Üzüm	Ceviz	Badem
	Sarıveliler	Üzüm	Ceviz	Badem
KIRIKKALE	Merkez	Üzüm	Ceviz	Badem
	Bahşili	Üzüm	Ceviz	Kayısı
	Balışeyh	Badem	Ceviz	-
	Çelebi	Badem	Ceviz	Üzüm
	Delice	Üzüm	Ceviz	Badem
	Karakeçili	Ceviz	Badem	Üzüm
	Keskin	Badem	Ceviz	-
	Sulakyurt	Üzüm	Ceviz	Kayısı
	Yahşiyân	Üzüm	Ceviz	Badem
	Merkez	Ceviz	Üzüm	Badem/Kayısı
KIRŞEHİR	Akpınar	Üzüm	Ceviz	Badem
	Çiçekdağı	Badem	Ceviz	Kayısı
	Kaman	Ceviz	Üzüm	Badem/Kayısı
	Mucur	Ceviz	Badem	-
	Meram	Organik elma	Çilek	Ceviz
	Selçuklu	Çilek	Ceviz	Erik
	Akören	Üzüm	Vişne	Armut
	Akşehir	Organik kiraz	Çilek	Vişne
	Beyşehir	Ceviz	Çilek/Organik Çilek	-
	Bozkır	Üzüm	Ceviz	-
KONYA	Derbent	Çilek/Organik Çilek	Ceviz	-
	Derebucak	Ceviz	Üzüm	-

	Doğanhisar	Çilek/Organik Çilek	Ceviz	Vişne/Organik Vişne
	Ereğli	Organik elma	Organik kiraz	Ceviz
	Güneysınır	Üzüm	Ceviz	Badem
	Hadim	Üzüm	Badem, Antep Fıstığı	Kiraz
	Halkapınar	Organik elma	Organik kiraz	Ceviz
	Hüyük	Çilek/Organik Çilek	Ceviz	-
	İlgin	Ceviz	Badem	Organik üzüm
	Seydişehir	Üzüm/Organik Üzüm	Çilek/Organik Çilek	Ceviz
	Taşkent	Kiraz	Ceviz	Çilek
	Yalıhüyük	-	-	-
NEVŞEHİR	Merkez	Üzüm	Ceviz	Badem/Kayısı
	Acıgöl	Üzüm	Badem	
	Avanos	Badem	Ceviz	Kayısı/Ceviz
	Derinkuyu	Üzüm	Kayısı	Çilek
	Gülşehir	Badem	Üzüm	Kayısı/Ceviz
	Kozaklı	Üzüm	Kayısı	
	Ürgüp	Üzüm	Badem	Ceviz/Kayısı
NİĞDE	Merkez	Organik elma	Armut	-
	Altunhisar	Organik elma	Üzüm/Organik Üzüm	Ceviz
	Bor	Organik elma	Armut	-
	Çamardı	Organik elma	Ceviz	Badem
	Çiftlik	Organik elma	Ceviz	Armut
	Ulukışla	Organik elma	Ceviz	Çilek
YOZGAT	Merkez	Badem	Ceviz	-
	Akdağmadeni	Üzüm	Ceviz	-
	Aydıncık	Üzüm	Ceviz	Badem
	Boğazlıyan	Çilek	Ceviz	Badem
	Çekerek	Ceviz	Üzüm	Badem
	Kadıışhri	Çilek	Ceviz	Badem
	Sorgun	Üzüm	Ceviz	Badem
	Şefaati	Badem	Üzüm	Ceviz
	Yerköy	Üzüm	Badem	Ceviz

Yeni bahçe tesisleri kapsamında yapılacak desteklemelerde faydalanıcılardan iyi tarıma geçme şartı aranacaktır. Sadece yeni bahçe tesislerine mahsus olmak üzere, yeni bahçe tesisi projesinin bütününde, hasat makinalarına da destek verilebilir. Ancak her bir faydalanıcıya makine temini şeklinde değil ortak makine prensibine uygun olarak hazırlanacak projeler destekleme kapsamındadır.

Program kapsamında desteklenecek meyvelerin ne şekilde ve nerede destekleneceği aşağıda sunulmaktadır.

Aksaray, Karaman, Konya ve Niğde illerinde;

Elma:

Yapılan araştırmaya göre ortaya konulduğu üzere elmada yeni bahçelerin kurulmasına destek verilmeyecektir.

Pazara yönelik olarak organik elma yeni bahçe tesis edilmesi Tablo 2’de belirtilen ilçelerde destekleme kapsamındadır.

Diğer taraftan mevcut bahçelerde çeşit değiştirme ve eski bahçelerde yenileme destek programı kapsamındadır. (Bu desteklerin proje ilçelerinin tamamında verilmesi uygundur).

Kiraz:

Yapılan araştırmaya göre kiraz üretiminde yeni bahçe tesis desteği Tablo 2’de belirtilen ilçelerle sınırlıdır.

Pazara yönelik olarak organik yeni bahçe tesis desteği Tablo 2’de belirtilen ilçelerde sınırlıdır.

Mevcut bahçelere çeşit değiştirme ve bahçe yenileme desteği verilecektir. (Bu destek proje ilçelerinin tamamında verilebilecektir).

Üzüm:

Yapılan araştırmada ortaya konulduğu üzere üzümde aşağıda belirtildiği şekliyle yerel çeşitlerin dışında yeni bahçelerin kurulmasına destek verilmeyecektir.

Yeni bahçe tesisi desteği sadece Keçimen ve Göğüzüm gibi yerel çeşitlerle, kuru üzüm üretimi yapacak tesislere verilecektir. Bu tesislerde Tablo 2’de belirtilen ilçelerde kurulabilecektir.

Organik kuru üzüm yapmak üzere kurulacak yeni tesislere kurulum ve sertifikasyon desteği destekleme kapsamındadır. Bu tesislerde Tablo 2’de belirtilen ilçelerde kurulabilecektir. Bununla birlikte bu tesislere EK A’nın 4.3.2 maddesinde yer alan “Pazarlama Modelleri Kısa Vadede Uygulanacak Pazarlama” bölümünde belirtildiği şekliyle pazarlama destekleme kapsamındadır.

Çilek:

Çilek üretiminde bölgenin sahildeki erken turfanda hasadından sonra pazara girme gibi bir avantajı vardır ve bu üretim sezonu, uygun çeşit ve ekoloji seçimi ile yaz ortasından ekim ayına kadar uzatılabilir. Ancak, KOP Bölgesi dışındaki bölgelerinde benzer bir yöntemi benimseyeceği dikkate alınarak, tesis sayısı sınırlı tutulmak kaydıyla yeni tesisler destekleme kapsamındadır. Organik çileğin hem iç hem de dış pazarda şansının yüksek olması nedeniyle, yeni tesislerin organik üretime yönlendirilmesi üretim sisteminin sürdürülebilirliği açısından önem arz etmektedir.

Bu sebeple, organik çilek tesislerine, yüksek rakımlı ilçelere ve önceden çilek üretiminin kümelendiği ilçelerdeki yeni tesislere destek verilecektir. Çilek desteği yapılacak ilçeler Tablo 2’de sunulmaktadır. Bunların dışında kalan ilçelerdeki yeni tesisler destekleme kapsamı dışındadır.

Ceviz/Badem:

Ceviz ve Badem meyveleri için yeni bahçe tesisi kurulumu desteği Tablo 2’de yer alan ilçelerle sınırlıdır. Ancak, bu iki üründe çevre risklerinin yüksek olması nedeniyle bu bahçelerin kurulması planlanan bölgeler için uygun uzman görüşü alınarak projede belgesinin sunulması zorunludur.

Diğer Meyveler

Armut, Erik, Antep Fıstığı, Zeytin ve Vişne meyveleri için yeni bahçe tesisi kurulumu desteği Tablo 2’de yer alan ilçelerle sınırlıdır.

Kırşehir, Kırıkkale, Nevşehir ve Yozgat İllerinde;

Üzüm, kayısı ve çileğe ilave olarak, yakın ve orta vadede pazarlama problemi olmayan, depolama maliyeti düşük ve faydalanıcılar tarafından öncelikli olarak tercih edilen ceviz, badem türleri ile ürün sayısı 5’e tamamlanmıştır.

Üzüm:

Yapılan araştırmada ortaya konulduğu üzere üzümde aşağıda belirtildiği şekliyle yerel çeşitlerin dışında yeni bahçelerin kurulmasına destek verilmeyecektir. Yeni bahçe tesisi desteği sadece yerel çeşitlerle Tablo 2’de belirtilen ilçelerde kurulacak tesislere verilecektir.

Kurutmalık üzüm çeşidi olarak bölgede yetiştirilen Dirmit ve yerli çeşitler, şıralık olarak, Kalecik Karası, Hasan Dede, Emir, şıralık olarak ise Narince, Emir ve Sungurlu çeşitleri destekleme kapsamındadır.

Organik kuru üzüm yapmak üzere kurulacak yeni tesislere kurulum ve sertifikasyon desteği destekleme kapsamındadır.

Çilek:

Çilek üretiminde bölgenin sahildeki erken turfanda hasadından sonra pazara girme gibi bir avantajı vardır ve bu üretim sezonu, uygun çeşit ve ekoloji seçimi ile yaz ortasından ekim ayına kadar uzatılabilir. Ancak, KOP Bölgesi dışındaki bölgelerinde benzer bir yöntemi benimseyeceği dikkate alınarak, tesis sayısı sınırlı tutulmak kaydıyla yeni tesisler destekleme kapsamındadır. Organik çileğin hem iç hem de dış pazarda şansının yüksek olması nedeniyle, yeni tesislerin organik üretime yönlendirilmesi üretim sisteminin sürdürülebilirliği açısından önem arz etmektedir.

Badem:

Badem meyvesi için yeni bahçe tesisi kurulumu desteği Tablo 2’de belirtilen ilçelerde desteklenecektir. Ancak, bu üründe çevre risklerinin yüksek olması nedeniyle bu bahçelerin kurulması planlanan bölgeler için uygun uzman görüşü alınarak projede belgesinin sunulması zorunludur.

Bademde geç çiçek açan çeşitlerden olan ve bölgede de yetiştirilen Gülcan, Teksas, Tuono, Ferragnes, Nonpareil ve Ferradue çeşitleri destekleme kapsamındadır.

Ceviz:

Ceviz meyvesi için yeni bahçe tesisi kurulumu desteği Tablo 2’de belirtilen ilçelerde desteklenecektir. Ancak, bu üründe çevre risklerinin yüksek olması nedeniyle bu bahçelerin kurulması planlanan bölgeler için uygun uzman görüşü alınarak projede belgesinin sunulması zorunludur.

Bölgeye uygun geç çiçek açan çeşitler olan, Bilecik, Kaman, Fernor ve Chandler çeşitleri destekleme kapsamındadır.

Kayısı

Kayısı meyvesi için yeni bahçe tesisi kurulumu desteği Tablo 2’de belirtilen ilçelerde desteklenecektir. Kayısı üretiminin kümelenildiği ve kurutmalık olarak değerlendirilmesi düşünülmüş olan alanlarda desteklenecektir.

Bölgeye adapte olmuş, üreticiler tarafından bilinen ve tercih edilen kurutmalık çeşit olan Hacihaliloğlu ve Kabaası çeşitleri ile yeni tesislerin kurulması destekleme kapsamındadır.

❖ Yabani hayvanlarla mücadelenin desteklenmesi

Bilindiği üzere, Türkiye’de domuz etini tüketebilecek çok büyük bir turist sayısı vardır. KOP Bölgesinde bu turizm alanına oldukça yakındır. Bölgede kurulabilecek bir kesimhane ve et işleme tesisi ile avlanan hayvanlar bu tesislerde işlenerek, bir yandan hayvan popülasyonu kontrol altına alınırken diğer yandan ilave bir katma değer üretilebilir. Profesyonel avcılarını motive etmek için avlanan hayvanların satın alınmasını sağlayacak işleme tesislerinin kurulması destekleme kapsamındadır. Bu tesis için yapılacak başvurularda ilgili kurumlardan gerekli izinlerin alınması zorunludur.

Bahçelerin yaban hayvanlarından korunması için etrafı elektrikli çitlerle çevrilebilir.

❖ Ürün işleme tesislerinin desteklenmesi

Aksaray, Karaman, Konya ve Niğde illerinde;

Yönetim giderleri desteği

Burada kurulacak tesislere yönelik yönetim giderleri desteklenecektir. Bu kapsamda ofis malzemesi, mobilya ve ayrıca 5 yıl boyunca genel yönetim giderleri (personel gideri, büro kirası, elektrik - ısınma giderleri) kademeli olarak desteklenecektir. Genel yönetim giderleri kademeli olarak birinci yılda %100, ikinci yılda %100, üçüncü yılda %70, dördüncü yılda %40 ve beşinci yılda %30 oranlarında destek uygulanabilecektir.

Tablo 3: Eksen bazında belirlenen ürün işleme tesisleri

İşletme Tesisi	Eksen	Uygulama Kapsamına Giren İlçeler	İşleme Kapasitesi	Diğer Destek Konuları ¹
Üzüm Kurutma Ünitesi	Bahçe Bitkileri	<u>Konya</u> -Hadim, Güneysınır, Bozkır <u>Karaman</u> -Merkez	100-500 ton/gün	Proje kapsamından yapılması planlanan tesisler için 5 yıl boyunca genel yönetim giderleri de projeye dahil edilebilecektir.

Zeytin Yağı ve/veya Salamura Zeytin Tesisi	Bahçe Bitkileri	<u>Karaman-Merkez</u>	5-10 ton/gün	Proje kapsamında yapılması planlanan tesisler için 5 yıl boyunca genel yönetim giderleri de projeye dahil edilebilecektir.
Çilek Kurutma Ünitesi	Bahçe Bitkileri	<u>Karaman-Merkez</u> , Ermenek, Sarıveliler <u>Konya-Hadim</u> , Güneysınır, Meram	100-500 ton /gün	Proje kapsamında yapılması planlanan tesisler için 5 yıl boyunca genel yönetim giderleri de projeye dahil edilebilecektir.
Çilek Şoklama Ünitesi	Bahçe Bitkileri	<u>Konya-Hüyük</u>	1 ton/gün	Proje kapsamında yapılması planlanan tesisler için 5 yıl boyunca genel yönetim giderleri de projeye dahil edilebilecektir.
Şoklanmış Çilek Muhafaza Ünitesi	Bahçe Bitkileri	<u>Konya-Hüyük</u>	100 ton	Proje kapsamında yapılması planlanan tesisler için 5 yıl boyunca genel yönetim giderleri de projeye dahil edilebilecektir.
Şırahane/ Pekmez Tesisi	Bahçe Bitkileri	<u>Konya-Bozkır</u> , Hadim, Doğanhisar, Güneysınır, Halkapınar	2-3 ton/gün	Proje kapsamında yapılması planlanan tesisler için 5 yıl boyunca genel yönetim giderleri de projeye dahil edilebilecektir.
Ürün Temizleme, Sınıflama, Paketleme, Ön Soğutma Tesisi	Bahçe Bitkileri / Organik-İyi Tarım	<u>Aksaray-Merkez</u> <u>Karaman-Merkez</u> , Başyayla, Ermenek, Sarıveliler, <u>Konya-Meram</u> , Hadim, Güneysınır, Bozkır, Hüyük, Doğanhisar, Akşehir, Derbent, Derebucak, Taşkent, Ereğli <u>Niğde-Merkez/Bor</u> , Ulukışla	10-100 ton/gün	Proje kapsamında yapılması planlanan tesisler için 5 yıl boyunca genel yönetim giderleri de projeye dahil edilebilecektir.

Açıklama:

1: Proje kapsamında kurulacak tesisleri işletecek örgütleri kapsamaktadır. Diğer örgütleri kapsamamaktadır.

Yukarıdaki sıralanan işletmeler için yapılacak projelerde tesisler özel kişiliklere verilemez ancak çiftçi örgütü gibi tüzel kişiliklere verilebilir. Projeler de buna önemle dikkat edilmelidir. Örgütlenme modeli kooperatif bazında örgütlenme olup EK A'nın 4.3.4 maddesinde yer alan "Ürün İşleme Tesisleri Destekleme Modeli" başlığı altında tanımlanan "Yönetim Modeli" önerilmektedir.

Kırşehir, Kırıkkale, Nevşehir ve Yozgat İllerinde;

Bireysel olarak aile işletmelerine yönelik küçük ölçekli kurutma (üretimini 3 katı kadar meyveyi depolayacak kadar olabilir), depolama ve kükürtleme tesislerine destek verilecektir.

Burada kurulacak tesislere yönelik yönetim giderleri desteklenecektir. Bu kapsamda ofis malzemesi, mobilya ve ayrıca 5 yıl boyunca genel yönetim giderleri (personel gideri, büro kirası, elektrik - ısınma giderleri) kademeli olarak desteklenecektir. Genel yönetim giderleri kademeli olarak birinci yılda %100, ikinci yılda %100, üçüncü yılda %70, dördüncü yılda %40 ve beşinci yılda %30 oranlarında destek uygulanabilecektir.

❖ Çiftlik şartlarında kurutma ve depolama tesislerinin desteklenmesi

Kırşehir, Kırıkkale, Nevşehir ve Yozgat illeri bahçe bitkileri tarımının küçük aile işletmeciliğine uygundur ve meyve türlerinin seçiminde bu durum göz önüne alınarak, kurutmalık türlere öncelik verilmiştir. Üretilen meyvelerin kurutulup depolanarak uzun bir dönemde pazarlanması üreticilere, ürünlerini değerinde satabilme fırsatı sağlayacaktır. Bu bakış açısından hareketle, desteklenmesi öngörülen meyve türlerinde belli bir üretim hacmine sahip işletmelere veya yeni kurulan bahçe tesislerine küçük ölçekli kurutma ve depolama ünitelerinin tedariki destekleme kapsamındadır.

Kurutma ve depolama tesisleri, ayrı bir destek konusu olarak ele alınabileceği gibi, yeni tesislerin bir parçası olarak değerlendirilip destekleme kapsamındadır.

Meyve ve sebzeler (i) ısı uygulaması ile (konserve), (ii) soğukta, (iii) dondurarak (iv) kurularak muhafaza edilmektedir. Bu aşamalarda mikrobiyolojik ve mikrobiyolojik olmayan bozulmalar yaşamaktadır. Ürünlerin hasat, yıkama, ayıklama ve sınıflandırma, taneleme, uç kesme, doğrama, kabuk soyma ve çekirdek çıkarma, haşlama, kavanozlara doldurma, soğukta muhafaza, dondurarak muhafaza, kurutma aşamalarının hepsinde bozulmaların alt seviyelere indirilmesi ve zararlı kalıntı kalmaması için ozonlama tekniği kullanılmaktadır. Bu aşamada verilecek desteklerin ozonlama tekniğini içermesi zararlı kalıntı kalmayacağı için ihracat açısından da fayda sağlayacaktır.

Gıda maddeleri üretimlerinden tüketimlerine kadar geçen süre içerisinde pek çok enzimatik, mikrobiyal ve kimyasal süreç dolayısıyla hızlı bir şekilde bozulma eğilimi gösterirler. Gıdaların bozulmasını geciktirerek korumasını sağlamak amacıyla çeşitli teknikler geliştirilmiş ve uygulanmıştır. Bu yöntemlerden en yaygın olanı güneş altında sererek kurutmadır. Bu teknik yenilenebilir enerji kaynağından yararlandığı için ekonomik olmasına rağmen, günümüzün gelişen kalite talepleri düşünüldüğünde bu yöntem ile kurutulan ürünün mikrobiyal bulaşmaya, gelişmeye ve böcek istilasına açık olması nedeniyle dezavantajları bulunmaktadır. Bu bağlamda, kurutmanın kontrollü bir şekilde yapılması önem kazanmakta ve bu konudaki çalışmalar günümüzde hızla sürmektedir.

Bu bağlamda Kırşehir, Kırıkkale, Nevşehir ve Yozgat illerinde, ozon jeneratörü, ozonla işleme makinesi, güneş enerjili kurutma makinesi ve tepsili kurutma makinesi verilmesi destekleme kapsamındadır.

❖ Nevşehir ilinde üzüm işleme tesislerinin desteklenmesi

Nevşehir ve ilçelerinde, üretilen üzümü sıra ve buna bağlı türev ürünlere işleyecek 1 adet tesisin (2-5 ton/gün) kurulması destekleme kapsamındadır.

Bu bağlamda Nevşehir ilinde 1 adet sıra/ pekmez vb. tesisinin (2-5 ton/gün) kurulması destekleme kapsamındadır.

4.2.2. Örtü Altı Sebzeçilik

Örtü altında ana üretim alanı olan Akdeniz sahil kesiminde üretimin sona erdiği ve serada ısıtmaya ihtiyaç duyulmayan dönemden başlayarak sonbahara kadar üretim yapılması amacıyla Örtü Altı Sebzeçilik desteklenecektir.

Örtü Altı Sebzeçilikte yapılacak destekler aşağıdaki belirtilen konularla sınırlıdır.

Örtü Altı Sebzeçilikte destekleme konuları;

- ❖ Yeni tesis
- ❖ Pazarlama
- ❖ Eğitim ve danışmanlık desteği
- ❖ Ürün işleme tesis desteği

❖ Yeni tesis

Yeni tesis, havalandırma, sulama otomasyonu ve elektrik tesisatı ile donatılmış olan plastik sera kurulumunu kapsamaktadır. Isıtma sistemleri destekleme kapsamına dahil edilmemiştir. Ancak, jeotermal enerji ile ısıtma imkânı olan alanlarda sera içi ısıtma sistemleri de destekleme kapsamındadır.

❖ Pazarlama

Pazarlama sisteminin geliştirilmesine yönelik önerilen modeller EK A'nın 4.3.2 maddesinde yer alan “Pazarlama Modelleri” başlığı altında verilmiştir. Destekleme programlarında bu modellerin dikkate alınması yerinde olacaktır. Bu bağlamda, proje kapsamında irdelenen Örtü Altı Sebzeçilik eksenini için önerilen pazarlama Küçük Üretim Hacimli Ürünler Pazarlama Modelidir (KÜPAR). Temel yaklaşım ürün dağıtım kanallarındaki halkaların asgari ikiye indirilmesi olmalıdır.

Pazarlama için öngörülen örgütlenme modeli kısa vadede Kooperatif yapılarının stabilize edilebilmesi ve sorunlarının çözümüne yönelik olarak Yönetim Danışmanlığı ile güçlendirilmesi önerilmektedir. Kooperatiflerin yönetim şekline ilişkin yöntem, EK A'nın 4.3.4 maddesinde yer alan “Ürün İşleme Tesisleri Destekleme Modeli” başlığında tanımlanan Yönetim Modelidir.

❖ Eğitim ve danışmanlık desteği

Örtü altı üretim, açıkta yapılan üretime nazaran daha hassas bir üretim şekli olduğu için üreticilerin birçoğu bu konuda yeterli bilgiye sahip değildir. Bu nedenle örtü altı üretime başlayacak her üreticinin temel eğitimden geçmesi ve üretim sürecinde de teknik desteğin sağlanması gerekmektedir. Bu yaklaşımla desteklenecek örtü altı tesislerine danışmanlık hizmeti vermek üzere konu uzmanı danışmanların destekleme yoluyla belirli sürelerde istihdam edilmesi zorunludur. Bu işlem ya Uygulayıcı Kuruluş veya Ortağı ile ya da teknik danışmandan hizmet alımı ile yapılabilir.

❖ Ürün işleme tesislerinin desteklenmesi

Aksaray, Karaman, Konya ve Niğde illeri destekleme kapsamındadır.

Proje kapsamında KOP Bölgesinde yapılan saha araştırmaları ile elde edilen gözlemler, bilgiler ve ikincil veri kaynaklarından hareketle aşağıda Tablo 4'te belirtilen ilçelerde ürün temizleme, sınıflama, paketleme, ön soğutma tesisleri destekleme kapsamındadır.

Yönetim giderleri desteği

Burada kurulacak tesislere yönelik yönetim giderleri desteklenecektir. Bu kapsamda ofis malzemesi, mobilya ve ayrıca 5 yıl boyunca genel yönetim giderleri (personel gideri, büro kirası, elektrik - ısınma giderleri) kademeli olarak desteklenecektir. Genel yönetim giderleri kademeli olarak birinci yılda %100, ikinci yılda %100, üçüncü yılda %70, dördüncü yılda %40 ve beşinci yılda %30 oranlarında destek uygulanabilecektir.

Burada sıralanan işletmeler için yapılacak projelerde tesisler özel kişiliklere verilemez ancak çiftçi örgütü gibi tüzel kişiliklere verilebilir. Projeler de buna önemle dikkat edilmelidir. Örgütlenme modeli kooperatif bazında örgütlenme olup yönetim modeli EK A'nın 4.3.4 maddesinde yer alan "Ürün İşleme Tesisleri Destekleme Modeli" başlığı altında tanımlanan "Yönetim Modeli" önerilmektedir.

Tablo 4: Ürün temizleme, sınıflama, paketleme, ön soğutma tesisi destekleme kapsamındaki ilçeler

İşletme Tesisi	Eksen	Uygulama Kapsamına Giren İlçeler	İşleme Kapasitesi	Diğer Destek Konuları ¹
Ürün Temizleme, Sınıflama, Paketleme, Ön Soğutma Tesisi	Örtü Altı Sebzeçilik	Aksaray- Merkez Karaman-Başyayla, Sarıveliler Konya-Meram, Doğanhisar, Akşehir, Ereğli	10-100 ton/gün	Proje kapsamından yapılması planlanan tesisler için 5 yıl boyunca genel yönetim giderleri de projeye dahil edilebilecektir.

Açıklama:

1: Proje kapsamında kurulacak tesisleri işletecek örgütleri kapsamaktadır. Diğer örgütleri kapsamamaktadır.

4.2.3. Küçükbaş Hayvancılık

Program kapsamında küçükbaş hayvancılıkta nelerin nasıl destekleneceği destekleme konuları başlıklarında ortaya konulmuştur.

Küçükbaş hayvancılıkta destekleme konuları;

- ❖ Mera ıslahı çalışmalarının desteklenmesi
- ❖ Küçükbaş barınaklarının desteklenmesi
 - Sabit sistem hafif tip barınaklar
 - Portatif barınak (Yalıtımlı çadır) – Sürü yöneticisi barınağı (yalıtımlı çadır)
- ❖ Koyun yıkama, mobil sağım sistemleri ve tartma makinaları
- ❖ Süt ve süt ürünleri işleme, paketleme tesislerinin desteklenmesi
- ❖ Yem bitkileri üretiminin ve samanın yem değerinin artırılmasına yönelik destekler
 - Macar fiği ve diğer kıraçta yetişen yem bitkileri türleri ve bunların karışımları için tohum desteği
 - Samanda yem kalitesinin artırılmasına yönelik demonstrasyonlar için girdi desteği

❖ **Mera ıslahı çalışmalarının desteklenmesi**

Bölgede *Atriplex*, *Kochia* ve yalancı akasya gibi çalimsı yem bitkisi türleri ile yapılacak mera ıslah çalışmalarının desteklenmesi program kapsamındadır.

Ancak, mera ıslahı uygulanacak alan için Tarım ve Orman Bakanlığı'nın Çayır Mera ve Yem Bitkileri Daire Başkanlığı'ndan yapılabilir görüşü ya da izni alınarak projede belgesinin sunulması zorunludur.

Mera ıslah çalışmaları hizmet alımı yöntemiyle gerçekleştirilecek, otlatma yönetimi ve meranın korunması faydalanıcıların sorumluluğuna verilecektir. Ayrıca mera ıslah çalışmaları desteklemelerinde faydalanıcı katkısı alınmayacak olup %100 hibeli olarak gerçekleştirilecektir.

❖ Küçükbaş barınaklarının desteklenmesi

- Sabit sistem hafif tip barınaklar

Sabit sistem hafif tip barınaklar (ağıllar) destekleme konuları kapsamındadır. Bu ağılların taşıyıcı elemanları çelik, kaplama kısımları ise ısı izolasyonu sağlayan polietilen malzemelerden oluşacaktır. En az 100 baş, en fazla 300 başlık ağıllar destekleme kapsamındadır.

- Portatif barınaklar

Serbest sistem portatif barınaklar (ağıllar) destek program kapsamındadır. Serbest sistem portatif ağıllar: hayvanlar için gölgelik, padok elemanları, sağım ve bakım işlemlerini kolaylaştırıcı düzenekler, suluklar, yemlikler, güneş paneli gibi unsurlardan oluşmaktadır. En az 100 baş, en fazla 300 başlık ağıllar destekleme kapsamındadır.

❖ Koyun yıkama, mobil sağım sistemleri, tartma makinalarının desteklenmesi

Seyyar koyun yıkama, sağım ve tartma makinaları destek programı kapsamındadır.

❖ Süt ve süt ürünleri işleme, paketleme tesislerinin desteklenmesi

Aksaray, Karaman, Konya ve Niğde illerinde;

Tablo 5'te belirtilen ilçelerde süt ve süt ürünleri işleme, paketleme tesisleri destekleme kapsamındadır.

Tablo 5: Süt ve süt ürünleri işleme, paketleme tesisleri destekleme kapsamındaki ilçeler

İşletme Tesisi	Eksen	Uygulama Kapsamına Giren İlçeler	İşleme Kapasitesi	Diğer Destek Konuları ¹
Süt ve Süt Ürünleri İşleme, Paketleme Tesisi	Küçükbaş Hayvancılık	<u>Aksaray</u> -Merkez <u>Karaman</u> -Ayrancı <u>Konya</u> -Ereğli, Ilgın, Beyşehir <u>Niğde</u> -Bor	5-10 ton/gün	Proje kapsamından yapılması planlanan tesisler için 5 yıl boyunca genel yönetim giderleri de projeye dahil edilebilecektir.

❖ Yem bitkileri üretiminin ve samanın yem değerinin artırılmasına yönelik destekler

- **Macar fiği ve diğer kıraçta yetişen yem bitkileri türleri ve bunların karışımları için tohum desteği**

Yem değeri yüksek, kurak şartlara dayanıklı olan Macar fiği, bölgede geniş anlamda üretilmektedir.

Macar fiği tohumunun 250 ve üzerinde kayıtlı hayvanı bulunan üreticilere Çiftçi Kayıt Sistemine kayıtlı olmak koşulu ile maksimum 50 dekarlık alan için tohumluk desteği destekleme kapsamındadır.

- **Samanda yem kalitesinin artırılmasına yönelik demonstrasyonlar için girdi desteği**

Bu programın desteklenmesinde, Tarım ve Orman İl Müdürlüğü ile ortak demonstrasyonların yapılması önerilmektedir. Bu demonstrasyonlarda plastik örtü, üre, NaOH ve amonyak KOP İdaresi tarafından destekleme kapsamındadır.

4.2.4. Serbest Sistem Kanatlı Hayvancılık

Son yıllarda kırsal toplumun tekrar eski aile tipi üretim sistemine dönüş yaptığı görülmektedir. Projenin hedef bölgesinde yer alan faydalanıcılarında önemli bir bölümünün küçük çiftçilerden oluştuğu dikkate alınarak, Serbest Sistem Kanatlı Hayvancılık desteklenecektir.

Serbest Sistem Kanatlı Hayvancılıkta desteklenecek konular aşağıda yer almaktadır.

- ❖ Eğitim desteği
- ❖ Yeni tesis desteği
- ❖ Ürün işleme ve paketlenme tesislerinin desteklenmesi (her küme için)

❖ Eğitim ve danışmanlık desteği

Serbest Sistem Kanatlı Hayvan Yetiştiriciliği konusunda faydalanıcıların deneyim sahibi olduğu söylenemez. Hem ekonomik yetiştiricilik hem de hastalıklara karşı alınacak önlemler konusunda faydalanıcıların eğitilmeleri zorunludur. Her ne kadar geleneksel yöntemlerle küçük çaplı salma tavukçuluk bölgede yaygın ise de bu yöntemi ticari boyuta taşıma aşamasında faydalanıcıların yeterli bilgi ve deneyime sahip olmadıkları açıktır. Bu nedenle hastalık riskinin asgariye indirilmesi, verimliliğin artırılması, ilgili mevzuata göre üretim yapılması, örgütlenme yolu ile etkin bir pazarlama ağının kurulması konularında faydalanıcılara danışmanlık hizmeti vermek üzere konu uzmanı danışmanların destekleme yoluyla belirli sürelerde istihdam edilmesi zorunludur. Bu işlem ya Uygulayıcı Kuruluş veya Ortağı ile ya da teknik danışmandan hizmet alımı ile yapılmalıdır. Eğitim desteği proje kapsamında yeni tesis desteği projesi içerisinde yapılacak bir faaliyettir. Yoksa öncesinden diğer kaynaklardan kurulmuş serbest sistem kanatlı hayvancılık tesislerine sadece eğitim desteğini kapsamamaktadır.

❖ Yeni tesis desteği

İlgili mevzuatların belirlediği kriterlere göre yeni serbest sistem kanatlı hayvancılık tesisleri (et ve yumurta) yarka da dahil desteklenecektir.

Serbest sistem kanatlı hayvancılık tesisleri (et ve yumurta), projelendirilirken bir işletme için, hayvan sayısı minimum 250, maksimum 1500 hayvan kapasitesinde olacak şekilde planlanmalıdır.

Yeni tesislerin denetimlerinin sağlanması, etkin bir teknik desteğin verilmesi ve iyi bir pazarlama ağının kurulması açısından kümeleme yaklaşımı ile oluşturulan projeler desteklenecektir.

Yumurta üretiminde desteklenecek yarkanın, Atak-S ırkıdan olması önerilmektedir. Bu ırklarda yumurta verimi entansif üretime göre biraz düşük olmakla birlikte ekonomik üretim için oldukça uygundur.

Projelendirilirken, serbest sistem kanatlı hayvancılık, işletmeler için ana gelir kaynağı değil, yan gelir kaynağı olarak düşünülmelidir.

❖ Ürün İşleme ve Paketleme tesislerinin desteklenmesi

Serbest sistem kanatlı hayvancılık tesisleri desteklemeleri, küme odaklı öngörülmüştür. Bu kümeleme, ürünlerin işlenmesi, paketlenmesi, barkodlanması, markalaşması, depolanması ve pazarlanması açısından avantajlar sağlayarak küçük ölçekli faydalanıcıların refah düzeyinin artırılmasına katkıda bulunacaktır.

Örgütlenme modeli kooperatif, birlik bazında örgütlenme olup yönetim modeli 4.3.4 maddesinde yer alan “Ürün İşleme Tesisleri Destekleme Modeli” başlığı altında tanımlanan “Yönetim Modeli” önerilmektedir.

4.2.5. Arıcılık

Arıcılık sadece bal ve diğer ürünlerin üretimi açısından değil, aynı zamanda meyve ve sebze üretiminde etkin rolü olan bir alt sektör olup bu kapsamda yapılacak desteklemeler arıcılık eksenini olan ilçelerde, aşağıda belirtilen konular ve içerikleri ile sınırlıdır.

Arıcılıkta destekleme konuları:

- ❖ Pazarlama
- ❖ Gezginci arıcılık
- ❖ Organik arıcılık
- ❖ Alet-ekipman desteği
- ❖ Ana arı üretimi yapan işletmelere destek
- ❖ Arı merası tesisi (lavanta, korunga, karabuğday gibi çok yönlü bitkilerle)
- ❖ Arı ürünlerinin çeşitlendirilmesi
- ❖ Karavan ve kulübe desteği (baraka)
- ❖ Ürün işleme tesis desteği

❖ Pazarlama

Pazarlama sisteminin geliştirilmesine yönelik önerilen modeller bu Rehberin 4.3.2 maddesinde yer alan “Pazarlama Modelleri” başlığı altında verilmiştir. Destekleme programlarında bu modellerin dikkate alınması yerinde olacaktır. Bu bağlamda, proje kapsamında arıcılık eksenini için önerilen pazarlama “küçük üretim hacimli ürünler pazarlama modelidir (KÜPAR). Temel yaklaşım ürün dağıtım kanallarındaki halkaların asgari ikiye indirilmesi olmalıdır.

Pazarlama için öngörülen örgütlenme modeli kısa vadede satış kooperatifi yapılanmasının oluşturulması ve bu oluşumun yönetim organizasyon ve satış konularında Yönetim Danışmanlığı ile güçlendirilmesi önerilmektedir. Kooperatiflerin yönetim şekline ilişkin yöntem, Rehberin 4.3.4

maddesinde yer alan “Ürün İşleme Tesisleri Destekleme Modeli” başlığında tanımlanan Yönetim Modelidir.

❖ **Gezginci arıcılık**

60 kolonin üzerindeki işletmelere destek verilecektir.

Gezginci arıcılık yapan işletmelere nakliye desteği verilecektir.

Gezginci arıcıların kışlama ve üretim bölgelerinin belirlenmesinde Tarım ve Orman Bakanlığı ile ortak çalışma ile bir organizasyon biriminin kurulması yoluyla, yer temininin kolaylaştırılması, kolonilerin sahalara homojen dağılımı sağlanacaktır.

❖ **Organik arıcılık**

Arı ürünlerinde dış satımın artırılmasına bir çözüm olarak organik arıcılık desteklenecektir.

Bu kapsamda organik arıcılık yapan işletmelere, arıcılık eksenindeki diğer tüm desteklere ilave olarak sertifikasyon desteği verilecektir.

❖ **Alet-ekipman desteği**

Arıcılıkta kullanılan alet ekipmanlar çok fazla maliyetli değildir. Dolayısıyla düşük maliyetli ekipmanlara ve kovana destek verilmeyecektir.

Alet ekipman destek kalemleri:

- Yerleşim yerlerine uzak alanlarda konuşlanan işletmelere elektrik sağlayacak güneş panelleri,
- Bal süzme makineleri,
- Katma değerli arı ürünlerinin soğuk zincire girmesini sağlayacak ekipmanlar.

❖ **Ana arı üretimi yapan işletmelere destek**

Mevcut ve yeni kurulan ana arı üretim işletmeleri destek programı kapsamındadır. Destekleme kapsamında bu bölümde sunulan arıcılık desteklerine ilave olarak özel ekipman, özel ana arı üretim kovanı ve eğitim desteği uygun konular arasındadır. Ana arı yetiştiriciliği eğitimi, Uygulayıcı Kuruluş veya Ortağı ile ya da teknik danışmandan hizmet alımı ile yapılmalıdır.

❖ **Arı merası tesisi (lavanta, korunga, karabuğday gibi çok yönlü bitkilerle)**

Korunga, lavanta, karabuğday ve yalancı akasya gibi çok maksatlı bitkilerle özel mülkiyete sahip marjinal alanlarda arı merası tesisi desteği verilecektir.

❖ **Arı ürünlerinin çeşitlendirilmesi**

Sadece bal ile sınırlı kalmayıp, bir kısım işletmelerin, bal mumu, polen, arı sütü, arı zehri ve propolis gibi ürünleri üretmeleri teşvik edilecektir. Bu teşvikler: bal süzme makinası, özel kovan ve güneş paneli, bu tür ürünlerin üretilmesinde kullanılabilecek alet-ekipman ve kalite kontrol ve paketleme tesislerini kapsamaktadır.

❖ **Karavan ve kulübe desteği (baraka)**

Arıcılıkta kullanılan alet-ekipmanların maliyeti, üreticileri zorlayacak büyüklükte değildir. Bu nedenle, bu tür küçük alet ekipmanlar yerine arıcıların finansmanında zorlanabileceği karavan desteği destekleme kapsamındadır.

Karavan desteği en azından bir kısım üreticileri bölge içerisinde ve bölge dışında gezginci arıcılığa yönlendireceği ve böylece verimliliği artırılacağı düşünülmektedir.

Bu desteğin verilmesinde önceliğin gezginci arıcılık yapanlara ve yerleşim yerlerine uzak bölgelerde üretim yapan işletmelere verilmesi, organik üretim yapan işletmelere öncelik tanınması ve işletmelerin en az 60 faal koloniye sahip olması bir ön koşuldur.

❖ **Ürün işleme tesislerinin desteklenmesi**

Aksaray, Karaman, Konya ve Niğde illerinde;

Arıcılık ekseninde aşağıda sıralanan ürün işleme tesisi destekleme kapsamındadır.

Ayrıca bal üretimin yoğun olarak yapıldığı Tablo 6’da belirtilen ilçelerde ürün kalite kontrol ve paketleme tesisleri destekleme kapsamındadır.

Tablo 6: Arı Ürün Kalite Kontrol ve Paketleme Tesisi destekleme kapsamındaki İlçeler

İşletme Tesisi	Eksen	Uygulama Kapsamına Giren İlçeler	İşleme Kapasitesi
Ürün Kalite Kontrol ve Paketleme Tesisi	Arıcılık	Aksaray-Merkez	1.000 kg/gün
		Karaman-Merkez/Ayrancı	
		Konya-Seydişehir Bozkır, Beyşehir	
		Niğde- Bor, Ulukışla	

Yukarıdaki sıralanan işletmeler için yapılacak projelerde tesisler özel kişiliklere verilemez ancak çiftçi örgütü gibi tüzel kişiliklere verilebilir. Projeler de buna önemle dikkat edilmelidir. Örgütlenme modeli kooperatif bazında örgütlenme olup yönetim modeli “4.3.4 Ürün İşleme Tesisleri Destekleme Modeli” başlığı altında tanımlanan “Yönetim Modeli” önerilmektedir.

4.2.6. Organik Tarım ve İyi Tarım

İyi Tarım

İdarenin program kapsamında doğrudan veya dolaylı destekleyeceği üretimler de, iyi tarım uygulaması zorunludur. İyi tarım destekleri bu program kapsamındaki üretimlere verilecektir. İlgili bakanlığın bu kapsamda verdiği destek yeterli olması durumunda bu programdan ilave destek talep edilmemesi uygun olacaktır.

Organik Tarım

Organik tarımda destekleme konuları:

- ❖ Pazarlama desteği
- ❖ Sertifikasyon desteği
- ❖ Sertifikalı fide, fidan ve tohum desteği
- ❖ Ürün işleme tesis desteği

❖ **Pazarlama**

Organik tarım eksenine kapsamına giren ilçelerde örtü altı yetiştiriciliğinde yer alan tüm sebzeler ve meyvecilikte belirtilen meyveler için başvuru yapılabilecektir.

Geleneksel üretimde elma, kiraz, üzüm ve çileğin pazarlamasında önemli sıkıntıların yaşandığı bilinmektedir. Bu ürünlerde organik üretime geçilerek dış pazar şansı artırılabilir. Organik üretimde desteklenmesi gereken bir diğer üretim dalı da arıcılıktır. Daha öncede vurgulandığı gibi, arı ürünlerinde bir standardın olmaması iç pazarda tüketici güveni açısından bir zaaf oluşturmaktadır. Benzer bir durum dış Pazar içinde söz konusudur. Belli kriterlere uyulmadan ihraç edilen ürünler, özellikle AB pazarlarında Türk arı ürünlerinin kötü bir şöhret kazanmasına neden olmuştur. Organik ürünler hem iç hem de dış pazarda arı ürünlerinin tüketici nezdinde güven tazelemesini sağlayabilir.

Pazarlama sisteminin geliştirilmesine yönelik önerilen modeller bu Rehberin 4.3.2 maddesinde yer alan “*Pazarlama Modelleri*” başlığı altında verilmiştir. Destekleme programlarında bu modellerin dikkate alınması yerinde olacaktır. Bu bağlamda, proje kapsamında Organik-iyi tarım eksenini için önerilen pazarlama “küçük üretim hacimli ürünler pazarlama modeli (KÜPAR) ile kısa vadede uygulanacak pazarlama kapsamında önerilen “pazarlama modeli (KIVAP)’dir. Organik ve İyi Tarım uygulamalarının tanınması ve bürokratik prosedürlerin yoğunluğu, özellikle Organik ve İyi Tarım yeni geçen veya geçecek faydalanıcılar için, pazarlama sisteminin oluşturulmasının orta vadedeki bir süreçte gerçekleşebileceği öngörülmekte ve bu bağlamda öncelikli olarak KÜPAR modelinin uygulamaya konulması önerilmektedir. “Organik ve İyi Tarım” tanımlamalarının marka değeri olması ve faydalanıcıda bir algı oluşturması oluşturulacak olan satış/pazarlama örgütünün/kooperatifin ticari isim sıfatlarında “İyi/Organik” tanımlarının yer almasıdır. Temel yaklaşım pazarlama önerilerinde olduğu gibi ürün dağıtım kanallarındaki halkaların asgari ikiye indirilmesi olmalıdır.

Pazarlama için öngörülen örgütlenme modeli kısa vadede satış kooperatifi yapılanmasının oluşturulması ve bu oluşumun yönetim organizasyon ve satış konularında Yönetim Danışmanlığı ile güçlendirilmesi önerilmektedir. Kooperatiflerin yönetim şekline ilişkin yöntem, Rehberin 4.3.4 maddesinde yer alan “*Ürün İşleme Tesisleri Destekleme Modeli*” başlığında tanımlanan Yönetim Modelidir.

❖ Sertifikasyon Desteği

Tarım ve Orman Bakanlığı’nın sertifikasyon desteği vermediği eksen ve konularda sertifikasyon giderlerinin kırsal kalkınma programı kapsamında desteklenecektir.

Organik üretimle ilgili temel eğitimler, sertifikasyon firmaları ve Tarım ve Orman Bakanlığı tarafından sistemli olarak yürütülmektedir. Bu alanda, bir boşluğun olmadığı kanaati hakim olduğundan eğitim desteği verilmeyecektir.

❖ Sertifikalı fide, fidan ve tohum desteği

Organik tarımın yaygınlaştırılmasında, üreticilerin en fazla sorun yaşadığı konuların başında, bu üretim dalına uygun fide, fidan ve tohum tedarikidir. Bu girdilerin finansmanının yanında doğru ürünlerin bulunması üreticileri önemli ölçüde zorlamaktadır. Bu nedenle bu girdilerin desteklenmesi yoğun bir talep görmektedir.

Organik tarımın önerildiği ilçelerde, üretilen ürünlere bağlı olarak, fide, fidan ve tohum destekleme kapsamındadır.

❖ Ürün işleme tesislerinin desteklenmesi

Aksaray, Karaman, Konya ve Niğde İlleri;

KOP Bölgesinde yapılan saha araştırmaları ile elde edilen gözlemler, bilgiler ve ikincil veri kaynakları kapsamında hareketle Organik tarım eksenini bazında Tablo 7’de belirtilen ilçelerde ürün temizleme, sınıflama, paketlenme, ön soğutma tesisleri destekleme kapsamındadır.

Yönetim giderleri desteği

Burada kurulacak tesislere yönelik yönetim giderleri desteklenecektir. Bu kapsamda ofis malzemesi, mobilya ve ayrıca 5 yıl boyunca genel yönetim giderleri (personel gideri, büro kirası, elektrik - ısınma giderleri) kademeli olarak desteklenecektir. Genel yönetim giderleri kademeli olarak birinci yılda %100, ikinci yılda %100, üçüncü yılda %70, dördüncü yılda %40 ve beşinci yılda %30 oranlarında destek uygulanabilecektir.

Tablo 7: Organik Tarım kapsamında ürün temizleme, sınıflama, paketlenme, ön soğutma tesisi destekleme kapsamındaki ilçeler

İşletme Tesisi	Eksen	Uygulama Kapsamına Giren İlçeler	İşleme Kapasitesi	Diğer Destek Konuları ¹
Ürün Temizleme, Sınıflama, Paketlenme, Ön Soğutma Tesisi²	Organik Tarım	<u>Aksaray-Güzelyurt</u> <u>Konya-Meram, Derbent</u> <u>Niğde-Merkez/Bor</u>	10-100 ton/gün	Proje kapsamında yapılması planlanan tesisler için 5 yıl boyunca genel yönetim giderleri de projeye dahil edilebilecektir.

Açıklama:

1: Proje kapsamında kurulacak tesisleri işletecek örgütleri kapsamaktadır. Diğer örgütleri kapsamamaktadır.

2: Belirtilen her bir ilçede birer adet olmak üzere destek verilecektir.

Yukarıdaki sıralanan işletmeler için yapılacak projelerde tesisler özel kişiliklere verilemez ancak çiftçi örgütü gibi tüzel kişiliklere verilebilir. Projeler de buna önemle dikkat edilmelidir. Örgütlenme modeli kooperatif bazında örgütlenme olup yönetim modeli 4.3.4 maddesinde yer alan “*Ürün İşleme Tesisleri Destekleme Modeli*” başlığı altında tanımlanan “Yönetim Modeli” önerilmektedir.

4.2.7. Tıbbi ve Aromatik Bitkiler

Projenin bu eksenini için, bölge ekolojisine uygunluk, Pazar, üretim deneyimi, üretici tercihleri işleme endüstrisi ve karlılık gibi kriterler göz önüne alınarak Kimyon, Çörekotu, Çemen, Susam ve Kenevir (Kenevir sadece Yozgat ili için geçerlidir) bitkileri seçilmiştir.

Tıbbi ve aromatik bitkilerde destekleme konuları:

- ❖ Tohum ve fide üretimi yapan firma ve üreticilerin desteklenmesi
- ❖ Tıbbi ve aromatik tohumun desteklenmesi
- ❖ Ekim-hasat ve ürün temizleme, sınıflama ekipmanlarının desteklenmesi
- ❖ Tıbbi ve aromatik bitkilerin işlenmesi, paketlenmesi ve pazarlamasını yapan firmaların desteklenmesi
- ❖ Eğitim ve danışmanlık desteği

❖ **Tohum ve fide üretimi yapan firma ve üreticilerin desteklenmesi**

Sektöre, fide ve tohum tedariki sağlanması amacıyla tıbbi - aromatik fide ve tohum üretim yapacak, firma ve üreticilere: sera kurulumu, alet ekipman, sulama sistemleri ve laboratuvar desteklenecektir.

❖ **Tıbbi ve aromatik tohumun desteklenmesi**

Desteklemeler tohumluk desteği olarak planlanmış olup tohumluk (Çörekotu, kimyon, kenevir, susam ve çemen tohumları ile sınırlı) maliyetinin tamamı destekleme kapsamındadır.

❖ **Ekim-Hasat ve ürün temizleme, sınıflama ekipmanlarının desteklenmesi**

Tıbbi ve aromatik bitkiler kendilerine has üretim ve hasat tekniklerine sahip oldukları için, geleneksel ürünlerde kullanılan makinalarının bu ürünlerde kullanımının çok sınırlı düzeyde kalmaktadır. Bu durum göz önüne alınarak, tıbbi ve aromatik bitkilerin özellikle ekim, hasat, temizleme ve sınıflama makinaları destek verilecektir. Bu kapsamda düşünülen makinalar çiftçi örgütleri gibi tüzel kişiliklere verilecektir.

❖ **Tıbbi ve aromatik bitkilerin işlenmesi, paketlenmesi ve pazarlamasını yapan firmaların desteklenmesi**

Bölgede üretilen tıbbi ve aromatik bitkileri işleyen az sayıda tesis vardır. Genelde bu ürünler aktarlar tarafından alınıp basit sistemlerle paketlenildikten sonra pazara sunulmaktadır. Halbuki bu ürünlerin nihai ürünlere işlenmesi bölge için önemli bir katma değer oluşturacak ve sonuçta bu faydalanıcılara da yansımaktadır. Bu nedenle tıbbi ve aromatik bitkilerin işlenmesi ve pazarlamasını yapan firmalar desteklenecektir.

Nevşehir İlinde doğadan toplanan ve üretilen tıbbi-aromatik bitkilerin kurutma, eleme-ayıklama, kalite kontrol ve tasnif-paketleme işleminin gerçekleşeceği entegre bir işleme tesisi destekleme kapsamındadır.

❖ **Eğitim ve danışmanlık desteği**

Yapılan araştırma da tıbbi ve aromatik bitkilerin yetiştiriciliği konusunda uygulamalı eğitim ihtiyacı olduğu tespit edilmiştir. Ancak bu eğitimler bu program da değil yine İdarenin yürütmekte olduğu KOP Tarımsal Eğitim ve Yayım Projesi kapsamında desteklenecektir. Konu bütünlüğünün görülmesi açısından bu bölüm burada zikredilmiştir.

4.2.8. Tarım Dışı Gelir Getirici Faaliyetler

Tarım dışı faaliyetlerde destekleme konuları;

- Geleneksel ürün işleme kurutma ve paketlemenin desteklenmesi
 - Alet-ekipman
 - Bina yapımı/ rehabilitasyonu
- Ev pansiyonculuğunun desteklenmesi
- Doğal depoların desteklenmesi
- El sanatlarının (halı, kilim, sepet, süs taşı, çömlekçilik, deri işleme vb.)
- Mantar üretiminin yeni tesis veya tesis geliştirme olarak desteklenmesi
- Solucan gübresi üretiminin yeni tesis veya tesis geliştirme olarak desteklenmesi
- Turizm alanlarının ve geleneksel ürünlerin tanıtılması

❖ Geleneksel ürün işleme kurutma ve paketleme tesislerinin desteklenmesi

Geleneksel ürünlerin katma değerinin artırılması ve Pazar imkânlarının artırılması için; kurutma, işleme, paketleme, barkotlama ve markalaşma faaliyetlerinin bir bütün olarak destekleme kapsamındadır.

Desteklemeler, mevcut binaların rehabilitasyonu veya yeni bina inşası ve tesiste kullanılacak makine ekipmanın tamamını kapsayacaktır. Geleneksel ürünlerin göreceli olarak düşük üretim hacmi ve kırsaldaki örgütlenmenin güçlendirilmesi göz önüne alınarak bu tür destekler sadece tarımsal örgütlere verilecektir. Programın “4.3.5 Tarımsal Örgütlenme Modelleri” başlığı altında tanımlanan örgütlenme modellerinin herhangi birine göre yapılandırılmış tarımsal örgütler bu desteklerden faydalanabileceklerdir.

❖ Ev pansiyonculuğunun desteklenmesi

Turizm açısından önemli bir potansiyeli barındıran Ihlara, Yukarı Taşeli vadileri, Kapadokya bölgesi ve turizm merkezi olan Göreme, Ürgüp ve Derinkuyu ilçelerini mevcut konumlarının avantajlarını da kullanarak, alternatif turizm açısından cazibe merkezi haline getirmek, bir ölçüde çok sınırlı olan konaklama altyapısının geliştirilmesine bağlıdır. Bu amaçla, geleneksel evlerin pansiyonlara dönüştürülmesi projeleri destekleme kapsamındadır.

❖ Doğal depoların desteklenmesi

Doğal depolar destekleme kapsamındadır.

❖ El sanatlarının (halı, kilim, sepet, süs taşı, çömlekçilik vb.) desteklenmesi

Ayrıca KOP Bölgesinde tarım dışı faaliyetlerin yaklaşık %30'unu halı ve kilim dokumacılığı oluşturmaktadır. Halı ve kilim dokumacılığı ile alakalı tespit edilen ihtiyaç, dokumacılıkta en önemli iki ana ham madde olan iplik ve boya için finans teminidir. Bu bağlamda dokumacıların ürün işleme tesisinden ziyade hammadde konusunda, özellikle dokuma ipliği ve boyası destekleme kapsamındadır.

Diğer taraftan katma değer oluşturacak olan sepet, süs taşı ve çömlekçilik vb. konuları destekleme kapsamındadır.

❖ Mantar üretimi (yeni tesis-geliştirme)

Yeterli arazisi olmayan küçük çiftçiler için bir diğer potansiyel gelir kaynağı da mantar yetiştiriciliğidir. Son yıllarda pazarda rağbet gören mantar türlerinin sayısında artış olmuş, buna bağlı olarak ekonomik getirileri de önemli miktarlara ulaşmıştır. Bu nedenle kültür mantarcılığı, istiridye ve trüf gibi farklı mantar türlerini yetiştiren faydalanıcılara bina rehabilitasyonu, çadır veya prefabrik kurulumu ve yeni bina inşası destekleme kapsamındadır.

❖ Solucan gübresi üretiminin yeni tesis veya tesis geliştirme olarak desteklenmesi

Solucan mama girdi ihtiyacının bedelsiz karşılanması amacıyla büyükbaş hayvan bulunduran tarım işletmelerinin solucan gübresi üretimine ilişkin makine-ekipman destekleme kapsamındadır.

❖ Balıkçılığın desteklenmesi

Hirfanlı Barajında ve etrafındaki göletlerde gümüş balığı üretimi kooperatif olması şartıyla makine-ekipman destekleme kapsamındadır.

❖ Turizm alanlarının ve geleneksel ürünlerin tanıtılması

Bölgede başta Kapadokya Bölgesi, İhlara ve Taşeli Vadileri olmak üzere turizm açısından değer taşıyan birçok bölge vardır. Ancak bu bölgelerin ve bölge genelinde üretilen ürünlerin bilinirliği çok sınırlı düzeyde kalmıştır. Planlı bir tanıtım çalışması ile bu bölgelerin ve yerel ürünlerin görünürlüğünün artırılmasına yönelik olarak tanıtım programları destekleme kapsamındadır.

4.3. Destekleme Modelleri

Yapılan araştırma kapsamında aşağıdaki konularda destekleme modelleri ortaya konulmuştur. Projeler, bu destekleme modellerine uygun olarak hazırlanmalıdır.

- Üretimle İlgili Eksenlere Ait Destekleme Modelleri
- Pazarlama Modelleri
- Dağıtım Kanalları Destekleme Modeli
- Ürün İşleme Tesisleri Destekleme Modeli
- Tarımsal Danışmanlık ve Yayım Modeli
- Tarımsal Örgütlenme Modelleri

4.3.1. Üretimle ilgili eksenlere ait destekleme modelleri

Uygulanacak yatırım programında yapılacak desteklerin faydalanıcılara ne şekilde verileceği aşağıda ortaya konulan modellerle belirlenmiştir. Proje bazında, yapılacak destekler de aşağıdaki modellerden biri kullanılmalıdır.

Önerilen destekleme modelleri;

- ❖ Mikro hibe
- ❖ Mikro hibe-Aynı katkı
- ❖ Makro hibe
- ❖ Makro hibe-Aynı katkı

Mikro hibe; Toplumda göreceli olarak daha fakir olan kesimleri kendilerine yeterli hale getirmek için verilen küçük ölçekli destek şeklinde tanımlanmaktadır. Son dönemde TARIM VE ORMAN BAKANLIĞI tarafından uygulamaya konulan “Genç Çiftçi Projesi” buna örnek olarak gösterilebilir. Ancak programda farklı olarak faydalanıcılardan belirli oranda katkı payı alınmaktadır.

Aynı katkı; Daha ziyade ferdi girdilerin desteklenmesinde kullanılabilecek bir yöntemdir. Geçmiş dönemlerde tohum, fide, fidan ve damızlık desteklemelerinde kullanılmıştır. Ancak, günümüzde geçerliliğini kaybettiği söylenemez. Bu destekleme yöntemi, diğer yöntemlerle kombine edilerek sistemin zaafı eleme edilebilir ve belli konularda kullanılabilir.

Bu değerlendirmeler ve faydalanıcıların tercihleri dikkate alınarak proje eksenlerinin desteklenmesinde kullanılabilecek modeller aşağıda ortaya konmuştur.

Proje kapsamında faydalanıcı başına toplam yatırım bedeli 90.000 TL'nin altında olan projelerin destekleme modeli

Toplam yatırım maliyeti 90.000 TL'nin altında olan projelerde **Mikro Hibe** yöntemi uygulanacaktır. Bu uygulamada yatırım maliyetinin %30'unun faydalanıcılar tarafından karşılanması zorunludur.

Mikro hibe iki şekilde uygulanabilir:

- Birincisi mal ve hizmet alımlarının faydalanıcı tarafından yapıldığı normal **mikro hibe** modelidir. Şahıslara verilecek hibe oranı %70, örgütlü yapılara verilecek hibe oranı ise %80'dir.
- İkinci yöntem ise, mal ve hizmet alımlarının topluca Uygulayıcı Kuruluş tarafından yapılarak faydalanıcıların katkı payının alınmasından sonra aynı katkı olarak dağıtılmasıdır. Bu da **Mikro Hibe-Aynı Katkı** modelidir. Şahıslara verilecek hibe oranı %70, örgütlü yapılara verilecek hibe oranı ise %80'dir.

Proje kapsamında faydalanıcı başına toplam yatırım bedeli 90.000 TL'nin üzerinde olan projelerin destekleme modeli

Programda 90.000 TL'nin üzerindeki kapsamlı yatırım projelerinde uygulanacak yöntem **Makro Hibedir**. Bu modelde destekleme oranı %60'tır. Bu destekleme modelinin, otomatik soğuk hava deposu, ürün işleme ve paketleme, sabit sistem ağıl yapımı gibi projeleri desteklemede kullanılması önerilmektedir.

Makro Hibe iki şekilde uygulanabilir:

- Birincisi mal ve hizmet alımlarının faydalanıcı tarafından yapıldığı normal **makro hibe** modelidir. Şahıslara verilecek hibe oranı %60, örgütlü yapılara verilecek hibe oranı ise %80'dir.
- İkinci yöntem ise, mal ve hizmet alımlarının topluca Uygulayıcı Kuruluş tarafından yapılarak faydalanıcıların katkı payının alınmasından sonra aynı katkı olarak dağıtılmasıdır. Bu da **Makro hibe-Aynı Katkı** modelidir. Şahıslara verilecek hibe oranı %60, örgütlü yapılara verilecek hibe oranı ise %80'dir.

Tarımsal Danışmanlık ve Yayım Modeli

Bu Program kapsamında uygulanacak projelerde ihtiyaç duyulması halinde danışmanlık hizmeti bizzat işin başından sonuna kadar uygulamasının takip edilip faydalanıcının yönlendirildiği modeldir. Bu modelde belli süre teorik ya da uygulamalı eğitimler yerine işin faydalanıcıya kendi uygulama sahasında dönem içinde öğretilmesi hedeflenmektedir.

4.3.2. Pazarlama Modelleri

❖ Havuz Pazarlama Modeli

En basit tanımı ile bir pazarlama havuzu, uzmanlaşmış bir kooperatifin pazarlama becerileri kullanarak üreticinin mahsulünü en iyi şartlarda pazara sunan bir araçtır. Havuza sunulan ürün kalite standartlarına göre sınıflandırılır ve her üreticiye sunduğu ürün miktarı ve kalitesi kapsamında belirlenen ortalama fiyatı üzerinden ödeme yapılır. Bu işlem kapsamında oluşan havuz masrafları üreticilerin havuza sunmuş oldukları ürün miktar ve kalitesine göre orantılı olarak hesaplanır ve ürün havuza teslim edilmeden önce üreticiden tahsil edilir. İki genel havuz türü hâkimdir: bunlar "mevsimlik havuz" ve "sözleşme havuzu" dur. Sözleşme havuzu "satın alma havuzu" olarak da tanımlanır.

Havuz sisteminin omurgasını oluşturan mevsimlik havuzda ürünler, tüm pazarlama yetkilerinin kooperatif merkez ekibinin elinde olacak şekilde toplanır. Ürün satışından elde edilen gelirin üreticilere ödemesi her pazarlama döneminde olmakla beraber, sezonun kapanışı ile beraber son bir eşitleme ödemesi yapılır.

Sözleşmeli havuzlarda pazarlama ekibi, üreticiler tarafından pazara sunulan ürünlerin fiyatının belirlenmesinde belirli bir dereceye kadar kontrol yetkisine sahiptirler. Zaman faktörünün eklenmesi ile ürünlerin fiyatları piyasa koşullarına göre yükselebilir veya düşebilirler. Sözleşmeli havuzun mevsimlik havuza göre artışı, ürünün piyasaya sunulma tarihinin ve miktarının belli olmasıdır. Bu bağlamda en yüksek fiyat teklifi alınabilir. Ancak plan dışı üretim fazlasında ürün fiyatı mevsimlik havuz fiyatları seviyesine düşebilir. Pazarlama sezonunun sonlarında satılmamakta olan herhangi bir ürün genellikle özel bir tasfiye havuzuna yerleştirilir ve elde edilebilir en iyi fiyata satılır. Sözleşmeli havuzlar üretim planlamasının yapıldığı sistemlerde maksimum geliri sağlayabilir.

Pazarlama havuzunun kurulması sistem dışında kalmadıkları veya bırakılmadıkları müddetçe mevcut yerel kooperatiflere bir tehdit oluşturmaz. Her pazarlama havuzu, üyeleri tarafından teslim edilen ürünün toplanması ve depolanması için bir mekanizma gerektirmektedir. Havuz sisteminde çeşitli seçenekler sunulmakla beraber en başarılı havuzlama sistemleri taşıma, kalite tasnif, depolama ve lojistik imkanlarını minimum masrafla geniş avantajlar sunan entegre sistemlerdir.

Ürün havuz sistemi kooperatif ortaklarının, işletme sermayesi, risk ve masraflara toplu olarak katılmaları, sorumluluk yüklenmeleri ve kar/geliri bu katkılara göre paylaşımlarıdır. Ürün pazarlama havuzları dört temel prensip üzerine çalışırlar. Bunlar:

- Ürünlerin havuzda toplanması,
- Masrafların havuzda toplanması,
- Gelirlerin havuzda toplanması ve
- Masraf ve gelirin katkı payı oranında ve belirlenen kriterler bazında paylaşılmasıdır.

. **Ürünlerin havuzda toplanması**

Pazar havuzu kavramı çekici bir kavram olmakla beraber içeriği tarım ürünlerinin bir havuzda toplanması işidir. Bu havuz sanal bir havuz olabileceği gibi, tasnif ve korunması için mekânsal yapılara (soğuk hava depoları, entegre tesisler vb.), ihtiyaç duyan ürünlere yönelik havuzlardır.

Genel çalışma prensibi, havuzların tek bir ürün veya ürün standardı üzerinde dar bir alanda ve mevsimlik dönem bazında çalışmasıdır. Ürün çeşidi arttıkça, toplama, tasnif ve muhafaza işlemi zorlaşmakta masrafların ayrıştırılması ve finansmanı karmaşık hale gelmektedir. Bu bağlamda havuzların bir ürün veya ürün grubu üzerinde odaklanmaları, pazarlama imkânlarını kolaylaştıracağı gibi maliyetleri minimuma indirecektir. Havuzun bir bölgenin sadece belli bir bölgesini veya üretilen ürünün bir kısmını kapsaması rekabet açısından olumsuz etki edecektir. Havuz dışı kalan ürünler fiyatların oluşumunda en büyük etkendir.

. **Masrafların havuzda toplanması**

Ürün havuzları sisteminde toplanan ve satılan ürünlerin ünite bazında masraflarının belirlenmesi çok zor veya mümkün olmamaktadır. Bu bağlamda üreticiler arasında adil paylaşım için tüm masraflar üç kategoride ayrıştırılmaktadır. Bunlar sırasıyla:

- Toplama, biriktirme ve nakliye masrafları
- Tasnif, kalite kontrol ve paketleme/ambalajlama masrafları

- Amortisman, bakım, kira, sigorta, ücretler vb. gibi genel giderleri oluşturan masraflar

Masrafların dağıtımında ürün değeri veya ürün ünitesi esas olarak alınabilir. Avrupa'daki genel uygulama ürün satış değeri üzerinden olmakla beraber, ABD de her iki kategoride (örneğin: buğday) yapılabilmektedir.

. Gelirlerin havuzda toplanması

Gelirlerin havuzda toplanması Havuz yönetiminin en belirgin uygulamasıdır. Havuza gelen ürünler bir standart ve kalite elemesinden sonra sınıflandırılarak tasnif edilir ve bu tasnife göre taban fiyatları belirlenir. Fiyat oluşumunda arz ve talebin etkisinin dikkate alınması gerekmektedir, iyi bir şekilde paketlenmiş, derecelendirilmiş kaliteli ve isim yapmış ürünlerin son tüketiciye ulaştırılması havuz gelirini büyütecektir.

Havuz sisteminde geliri düşürebilecek ve önlenemeyen etkenlerin başında, tüketici talebinde olabilecek değişkenlik, ekonomik ve siyasi gelişmelere dayanan fiyat dalgalanmalarıdır. Burada en önemli neden havuzdaki ürün miktarının bölge üretiminin önemli bir bölümünü barındırmamasıdır. Bu bağlamda havza/bölge bazlı fiyat dalgalanmalarına maruz kalmamak ve havuz gelir seviyesini düşürmemek için, belirlenen ürünün tamamının havuz sistemi içine alınması gerekmektedir. Ürün piyasasının düzenlenmesi, kontrol edebilmesi ve fiyatların istikrarlı hale getirebilmesi için, havuza alınan ürünün piyasaya arz edilen ürün miktarının %60'sinden fazlasını kapsamaması gerekmektedir.

. Masraf ve gelirin paylaşılması

Havuz üzerinden pazarlanan ürünlerin masraf ve gelirin paylaşılması, havuza verilen ürünün miktar veya satış değeri üzerinden hesaplanmaktadır. Genel uygulama bu miktarın %2-2,5'u geçmemesidir. Üretim hacmi açısından küçük olan, örneğin; süt havuzlarında, masraflar değer üzerinden hesaplanmaktadır. Gelirin dağılımı masrafların dağılımı şeklinde olup havuza verilen miktarın ürünün piyasadaki satış fiyatı ortalaması üzerinden yapılmaktadır. Ürünün alımı sırasında üreticilere belirlenen taban fiyatı üzerinden belli bir ödeme yapılmakla beraber sezon sonuna kadar yapılan satışlar kapsamında belirli aralıklılarda ödeme yapılır. Sezon sonu ürün ortalama fiyatı üzerinden masraf ve diğer giderler hesaplanarak mahsuplaşılır.

. Havuz sistemi aktörleri

Havuz sistemi üç temel ayak üzerine kuruludur. Bu ayakları temsil eden aktörlerin birbirleri ile olan uyumu ve karşılıklı beklentilerinin piyasa şartlarında gelişmesi, sistemin sağlıklı bir şekilde oluşmasının ve sürdürülebilmesinin temel dayanak noktasıdır. Sistemin en önemli ayağını üreticiler oluşturur. Üreticilerin temel beklentisi ürününün en iyi şartlarda ve kendi açısından en yüksek fiyattan son tüketiciye ulaşmasıdır.

Sistemin ikinci ayağını pazarlama kanalları oluşturur. Temel hareket noktaları müşteri memnuniyetini sağlamak ve en uygun yüksek kar marjına ulaşmaktır. Kesintisiz mal akışının sağlanması müşteri memnuniyetini destekleyen unsur olmakla beraber, üretici tarafında oluşabilecek bir mal akış kesintisinde, pazarlama kanalları yeni pazar arayışlarına girmekten çekinmezler.

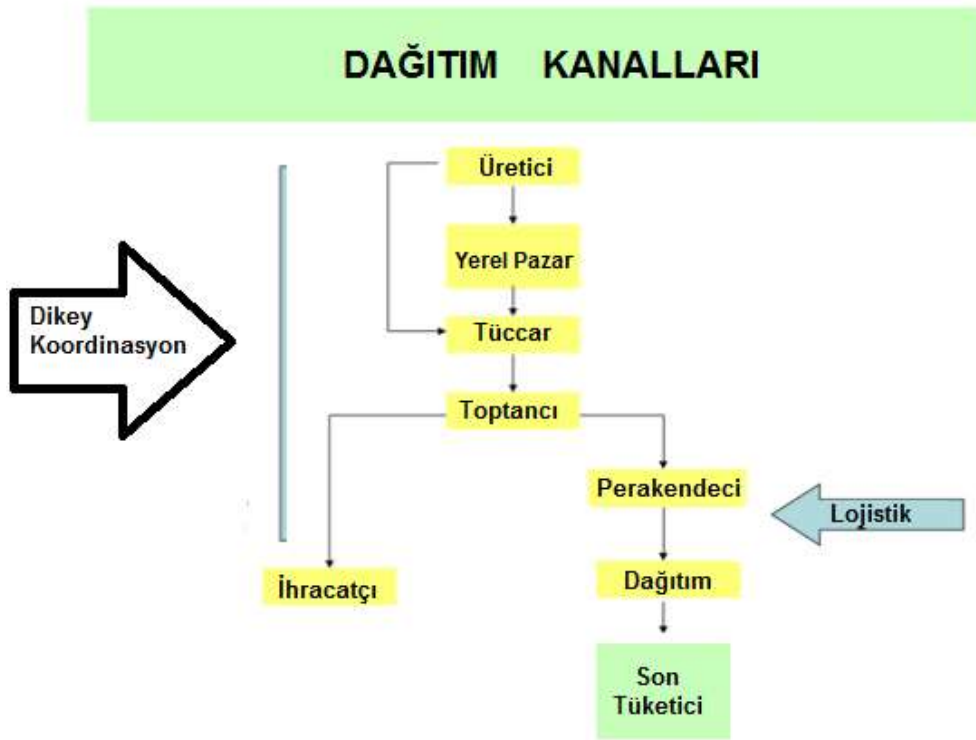
Sistemin üçüncü ayağını tüketiciler oluşturmaktadır. Tüketicilerin hem üretici hem de pazarlama kanallarından beklentileri yüksektir. Temel beklenti kesintisiz olarak üstün kaliteli ürüne en düşük/uygun fiyattan ulaşabilmektir.

Tüm aktörlerin çıkarlarının gözetilen arz ve talep dengelerini koruyan ürün değer fiyatının oluşmasını sağlayan sistem ürün havuzlarında örtüşmektedir. Sistemin görevi son tüketicinin uygun fiyat ve kalitede talep ettiği ürünü, üretici değer fiyat ve kalite bazında aracısız en kısa pazarlama

kanalından müşteri memnuniyeti gözetilerek karışmaktadır. Temel amaç ürünün doğrudan tüketiciye ulaştırılması olmakla beraber bir halka atlayarak tüketiciye ulaşması optimal çözümdür.

❖ Küçük Üretim Hacimli Ürünler Pazarlama Modeli- KÜHPAR

Genel olarak dağıtım kanalı üreticiden başlayıp, toptancı-perakendeci- son tüketici zinciri tamamlanan bir sistemdir. Dağıtım kanalları, mal ve ürünlerin üretim merkezlerinden veya bir önceki çıkış noktalarından çıkarak, nihai tüketiciye ulaştırılmasından sorumlu kişi ve/veya kurumların izledikleri yoldur. Aşağıdaki grafikte tarımsal üretimin Türkiye’deki genel dağıtım kanalları yapısı görülmektedir.



Grafikte de görüleceği gibi günümüz pazarlarında, üreticilerin tüketicilerle doğrudan ilişkiler kurması güç olmaktadır. Üretici ve tüketici açısından en kârlı pazarlama şekli olan, ürünlerin doğrudan tüketiciye pazarlanması, üreticinin yerel semt pazarlarında, doğrudan son tüketicide ulaştırması haricinde, hemen hemen olanaksızdır. Bu modellerden Türkiye’de ve özellikle KOP Bölgesi’nde uygulanabilir olanlardan biri; Toplum Destekli Tarım Modeli (Community Supported Agriculture – CSA) ve buradan hareketle Küçük Üretim Hacimli Ürünler Pazarlama modelidir.

Türkiye’de semt pazarlarında kırsal kesimden gelen üreticilere ayrılan satış yerleri ile bireysel bazda uygulanan Küçük Üretim Hacimli Ürünler Pazarlama modelinde, dağıtım kanalındaki halkalar bertaraf edilmiş, üretici ile son tüketici doğrudan birbirleri ile buluşturulmuşlardır. Her ne kadar bu şekilde doğrudan satış gerçekleşse de uygulama dar bir çevre içerisinde kalmakta ve bu sınırları aşmamaktadır. Sistemin başarı ile yürütülebilmesi için aşağıda sıralanan özelliklerin tüketicilere empoze edilmesi ve bu yönde gerekli faaliyetlerin yürütülmesi gerekmektedir.

- Ürünün taze, lezzetli, besleyici ve yöresel bir ürün olduğu,
- Üreticiler ilke sıkı bir iş birliği içerisinde olup beslenme, gıda hazırlama ve gıda koruma hakkında toplumun sağlıklı gıda temin etmesine yönelik, önderlik yapıldığı,

- Sürdürülebilir tarımsal uygulama destekleyerek, toprağın ve suyun sürdürülebilir kullanımının sağlandığı ve gelecek nesillere sağlıklı bir çevre bırakıldığı,
- Bu tür ürünler tüketerek toplumsal sorumluluklarını yerine getirdikleri,
- Yöresel ürünlerin tercih edilmesi yöre ekonomisinin güçlenmesine katkı sağladıkları belirlenmiştir.

. Yol Haritası

Küçük Üretim Hacimli Ürünler Pazarlama Kanalı sisteminin oluşturulabilmesi için KOP Bölgesinde izlenmesi gereken yol haritasında öncelik üreticilerin sisteminin yararları bilgilendirilmesi ve oluşturulacak olan sisteme katılımlarının ikna edilmesidir. İkinci aşamada sisteme dâhil edilecek ürünlerin belirlenerek ürün tedarikinin sürdürülebilirliğinin tespit edilmesi gerekmektedir. Bu bağlamda aşağıdaki sıralama oluşturulmuştur:

- Ürün-Bölge/Havza bazında ürün tespitinin yapılması, sürdürülebilirliğinin araştırılması,
- Belirlenen ürünler için gerekli teknik alt yapının tespit edilmesi, üreticilerin bilgilendirilmesi ve desteklenmesi,
- Gerekli finansman kaynağının hesaplanması ve kaynağın karşılanma imkânlarının tespit edilmesi,
- Sistem için gerekli insan kaynakları portföyü oluşturularak, ürün pazarlama analizlerinin ve işletme planının yapılması
- Kamuoyu oluşturma faaliyetlerinin yapılması.

❖ Kısa Vadede Uygulanacak Pazarlama- KIVAP

Pazarlama modelleri kapsamında önerilen her iki model hazırlama ve uygulama açısından orta ve uzun vadede uygulanacak olan iki farklı pazarlama modeli olup KOP Bölgesi'nin mevcut ürün pazarlama sorununa kısa vadede bir çözüm getirmemektedir. Bu bağlamda KIVAP kapsamında önerilen pazarlama modeli özellikle bahçe bitkileri kapsamındaki ceviz, badem, kayısı, üzüm ve çilek için uygulanması düşünülmektedir.

Sistemin finansmanı başlangıçta KOP BKİ tarafından proje desteği kapsamında kurulacak olan pazarlama ofisinin tüm giderlerini karşılanması şeklinde olmalıdır. 2.ci yıldan itibaren ofise verilen destek kademeli olarak düşürülerek 5. yıldan itibaren ofisin kendi ayakları durması hedeflenmelidir. Devlet tarafından yapılacak olan ihracat desteklerinin üreticiden ziyade doğrudan pazarlama şirketi üzerinden ödenmesi, üreticilerin pazar bulma arayışlarını şirket üzerinden yapmalarını sağlayacaktır. Devlet destek ve teşviklerin pazarlama şirketi üzerinden ödenmesi ayrıca şirketin işletim masraflarını düşürecektir.

Şirketin/Kooperatifin ürününü sadece perakendeci halkasına satması şartı ile Hal sistemi içerisinde yer alması, pazarlama halka sayısını asgariye indirecektir. Bu formda kurulan kooperatif veya şirketlerin devlet destek ve teşviklerden yararlanma imkânı sağlanabilir.

Bu bağlamda şirket/kooperatif tarafından pazarlama kapsamına alına ürünler piyasa şartlarına göre standardize edilmiş, tüketici talepleri doğrultusunda işlenmiş belli büyüklük ve hacimde ürünler olarak ve tek basamaklı pazarlama halkası ile büyük dağıtıcılar vasıtasıyla son tüketiciye ulaşacaktır.

. Yol haritası

KIVAP kapsamında oluşturulacak olan pazarlama şirketi için KOP Bölgesi'nde izlenmesi gereken yol haritasında öncelik, seçili ve belirlenmiş büyük ölçekli üreticilerin sisteminin gerekliliği ve yararları açısından ikna edilmesidir. Üreticiler belirlenir veya seçilirken özellikle yurt dışı ve yurt içi pazar değeri yüksek olan ürünlerin üreticilerinin seçilmesi, sistem başarısının anahtarıdır. Bu bağlamda aşağıda sıralanan yol haritası takip edilmelidir.

- Ürün ve üretici tespitinin yapılması, gerekli teknik alt yapı ihtiyacının belirlenmesi,
- Gerekli teknik alt yapı ihtiyacının nereden ve karşılanacağını belirlenmesi,
- Verilecek olan destek ve teşviklilerin belirlenmesi,
- Sistem için gerekli finansman kaynağının hesaplanması ve kaynağın ayrılması,
- Sisteme dâhil edilmek istenen her bir üreticinin üretim ve pazarlanabilir ürün kapasitesini belirlenmesini,
- Sistemin yasal statüsünün (A.Ş. Ltd. Şti.) belirlenmesi, üreticilerin sisteme dâhil olmaları yönünde ikna edilmeleri,
- Sistem için gerekli İnsan kaynakları portföyü oluşturularak, ürün pazarlama analizlerinin ve işletme planının yapılması

4.3.3. Dağıtım Kanalları Destekleme Modeli

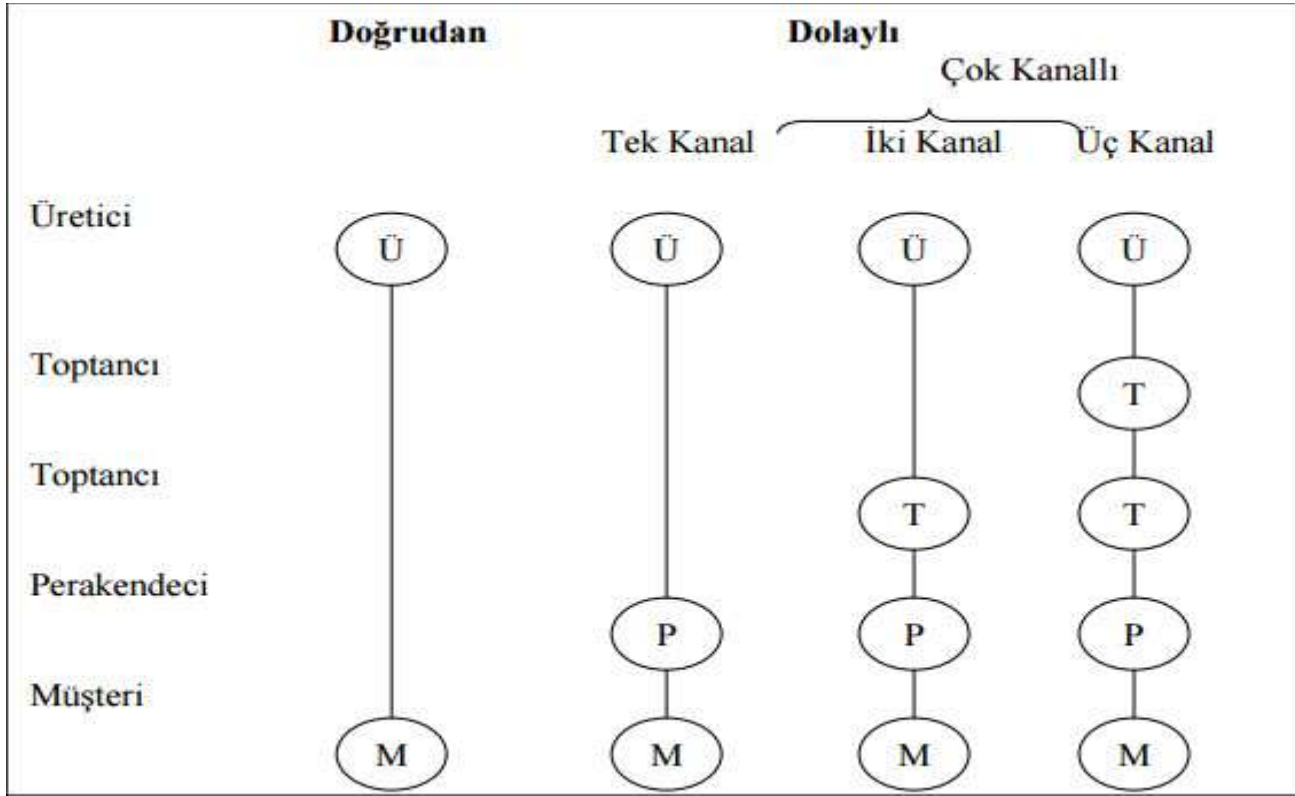
Dağıtım, pazarlamanın alt fonksiyonlarından biri olduğu gibi, çoğu zamanda pazarlamayla aynı fonksiyona veya eş anlama sahip olmaktadır. Nasıl ki pazarlama, bir ürün veya hizmetin daha ortaya çıkmadan nihai müşteriye ulaşıncaya kadar ve devamında ürünle ilgili satış sonrası destek gibi tüm faaliyetleri düzenleyen bir sistemi ifade ediyorsa, dağıtım kanalı (pazarlama kanalı) da bir malın üreticiden tüketiciye doğru hareketinde izlediği yolu, sistemi ifade etmektedir.

Üretilen mal ve hizmetlerin tüketiciye ulaştırılması işi ve bunu gerçekleştirmek için başvuru yöntemlerin bütünü olarak tanımlanan dağıtım kanalları üretilen mamullerin tüketicilere dağıtılmasıyla ilgili tüm basamakları beraber bir malın üreticiden tüketiciye veya endüstriyel alıcıya akışında izlediği yoldur. Bu basamaklarda halkaları asgari düzeye indirmek fiyat oluşumuna doğrudan etki edeceği gibi oluşacak olan kârın üretici ve son tüketici arasındaki paylaşımıdır.

Dağıtım kanalı türleri ilişkinin olarak üreticinin kendi satış örgütüyle, ürününü doğrudan doğruya tüketiciye satması olabileceği gibi, üreticinin ürününü son tüketiciye ulaştırılması için görevlendireceği bir aracı kurumda olabilmektedir.

Proje kapsamında önerilen dağıtım kanalı modeli aşağıdaki grafikte de görülebileceği gibi doğrudan dağıtım kanalı ile çok kanallı dağıtım kanalı içerisinde değerlendirilen tek kanallı dağıtım sistemidir. Doğrudan dağıtım, üreticinin son tüketiciyle kendi pazarlama elemanlarını kullanarak doğrudan ulaşmasıyla oluşur. İşletmenin pazarlama elemanları ekonomik ve yasal açıdan kendisine bağımlıdır.

Bir üretici tarafından bir ürün grubu için kullanılan dağıtım kanallarının sayısı tek kanal ve çok kanal olmak üzere farklılaşır. Çok kanallı dağıtımın kullanılma nedeni tüm pazar potansiyelinin genelde tek bir dağıtım kanalı aracılığıyla tatmin edilmesinin mümkün olmaması ile beraber proje kapsamında önerilen pazarlama modelleri ile tek veya en fazla iki kanallı ürün dağıtım sisteminin seçilmesidir.



Grafik 1: Doğrudan ve Dolaylı Dağıtım Kanalları

Bu kapsamda önerilen havuz pazarlama modeli ile küçük üretim hacimli ürünler pazarlama modeli – KÜHPAR, ürün dağıtım kanalları içerisinde üreticinin ürüne karşılık elde edeceği en yüksek geliri getirecek modeldir.

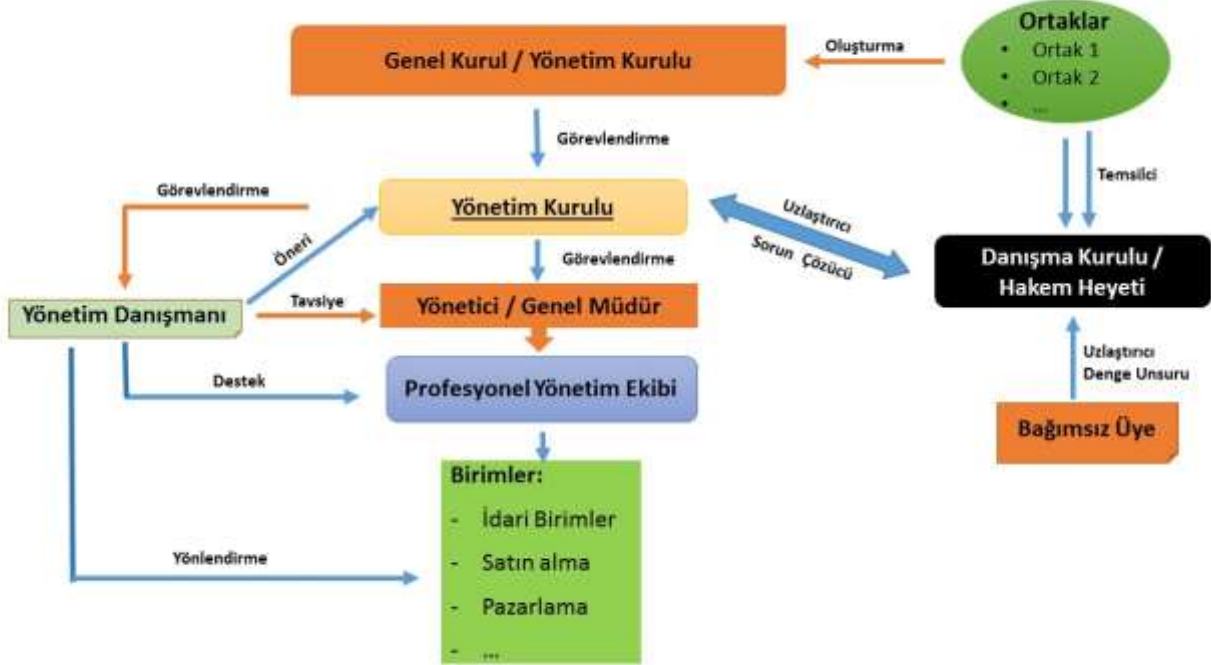
4.3.4. Ürün İşleme Tesisleri Destekleme Modeli

KOP Bölgesi kapsamındaki ürün işleme kooperatif veya şahsi işletmelerin/tesislerin en önemli sorunu, ürünlerini tüketici odaklı işletmeleri ve dolayısıyla son tüketiciyi memnun edici formatta sunamamalarıdır. Birbirleri ile olan rekabet ürün fiyatını ve pazarlaması etkilemekle beraber pazarlamanın en önemli etkenlerinden olan ürün kalitesini de düşürmektedir. Bu kapsamda aynı alanda faaliyet gösteren kooperatiflerin veya işleme tesislerinin güç birliğine giderek yeniden pazar odaklı organize olmaları pazar paylarını artıracak gibi rakip veya güçlü kurum ve kuruluşların pazar baskısını minimize edecektir.

Yapılacak olan iş birliği bir kooperatif veya işletme ortaklığı olabileceği, kooperatiflerin ve işletmelerin füzyonu şeklinde de olabilmelidir. Temel prensip ortakların karar verme aşamasında eşit söz hakkına sahip olmalarıdır. Bu bağlamda oluşturulacak olan model;

- Şeffaf ve katılımcı bir yapılanmada olması,
- İşbirliğinin gelişiminde demokratik, esnek, diyaloga açık bir yönetimin olması,
- Ortakların operasyonel faaliyetleri yürütebilmesi için profesyonel bir üst yönetimi ve uzman desteğini sağlaması,
- Tedarik ve lojistik yönetiminin tek yapıda toplanması,
- Yapılanmanın etkili bir ürün pazarlama modelinin içermesi gerekmektedir.

Yukarıda sıralanan modelin uygulanabilmesi için aşağıda önerilen etkili bir yönetim modelinin oluşturulması gerekmektedir. Önerilen yönetim modeli tarımsal örgütlenmede uygulanabileceği gibi şirket yapılanmaları içinde önerilebilir.



Grafik 2: Yönetim Modeli

❖ Yönetim modelinin uyarlanabilmesi için gerekli yol haritası

Temel yaklaşım modelin oluşturulabilmesi için gerekli olan ortaklık ve payları ile organlarını geçerli olan Kooperatifler Kanunu'na veya Türk Ticaret Kanunu'nda belirtilen hükümlerle uyumlu olmasının temin edilmesidir. Bu bağlamda izlenecek yol aşağıdaki gibi sıralanabilir.

- Ortaklar ve/veya kurucular arasında ortaklık ve mutabakat metninin hazırlanması
- Danışma / hakem heyeti üzerinde uzlaşmaya varılması
- Bağımsız üyenin belirlenmesinde uzlaşmaya varılması
- Yönetim kuruluna yetki devri ve yönetim kurulu başkanın seçimi konusunda yönetim kuruluna yetki verilmesi konusunda uzlaşmaya varılması
- Yönetim kurulu ve yönetim ekibine danışmanlık verecek olan yönetim danışmanlığı konusunda mutabakata varılması
- Profesyonel yönetim ekibin belirlenmesi ve seçimi konusunda mutabakat sağlanması

Program kapsamında ürün barkotlama, işleme, paketleme ve depolamalar için proje hazırlanırken, bir üründe sınırlı kalınmayıp, diğer ürünlerinde bu tür tesislerde işleneceği dikkate alınarak planlama yapılmalıdır.

4.3.5. Tarımsal Örgütlenme Modelleri

Örgütlenme, amaçlara ulaşmak için yapılacak işlerin tamamlanması ve gruplanması, işleri yapacak kişilerin, yetki ve sorumluluklarının belirlenmesi, amaçlara ulaşmak için gerekli fiziksel ortamın hazırlanmasıdır. Örgütler ile bireyler, bilgi, fikir, yetenek ve ekonomik kaynaklarını birleştirerek güç birliği oluşturabilmektedir. Temel hedef mevcut kaynaklar etkin kullanılarak verimlilik sağlanmaktadır.

Türkiye’de tarımsal örgütler ve özellikle tarımsal amaçlı kooperatifler üç farklı Bakanlığa, Tarım ve Orman Bakanlığı, Ticaret Bakanlığı olmak üzere bağlı olarak üç farklı yasa ve 7 konuda hizmet vermektedir. Bunlar sırasıyla:

- 1581 sayılı yasaya tabi Tarım Kredi Kooperatifleri (TKK),
 - . 1581 Sayılı Tarım Kredi Kooperatifleri ve Birlikleri kanunu hükümlerinden faydalanmak üzere, üreticilerin aralarında ekonomik menfaatlerini korumak ve özellikle meslek ve geçimleriyle ilgili ihtiyaçlarını sağlamak amacıyla karşılıklı yardım ilkesine dayanarak kurdukları, tüzel kişiliği haiz bir kuruluştur.
- 4572 sayılı yasaya tabi Tarım Satış ve Tarım Tütün Satış Kooperatifleri (TSK),
 - . Tarım Satış Kooperatifleri, çiftçilerin ürünlerini tek elden satmalarını sağlayarak pazar karşısındaki dezavantajlı durumlarını gidermekte ve üreticileri tüccarların spekülasyonlarına karşı korumaktadır. Bu kooperatifler, satışta daha geniş iş hacminin oluşturulmasını da sağlamaktadır. Ayrıca sattıkları ürünlerin kalitesini garanti ederek iç ve dış piyasalarda iyi bir örnek olmaktadır.
- 1163 sayılı yasaya tabi Tarımsal Amaçlı Kooperatiflerdir.
 - . Tarımsal Kalkınma Kooperatifleri,
 - . Sulama Kooperatifleri,
 - . Su Ürünleri Kooperatifleri,
 - . Pancar Ekicileri Kooperatifleridir.

❖ Yeni Model Önerisi

Proje kapsamında öngörülen çıktılardan biri olan yeni örgütlenme modeli önerisinde mevcut Türk tarımsal örgütlenme yapısı incelenerek, tarımsal örgütlerin etkinliğinin artırılması hususunda aşağıda sıralanan kriterler doğrultusunda bir örgütlenme modeli sunulmuştur. Modelin oluşturulmasında temel çıkış noktası mevcut sistemin gözetilerek gerekli düzenlemelerin yapılması ve kooperatiflerin etkinliğinin artırılmasıdır.

. Temel İlkeler

İş birliği: Kooperatifler arası iş birliği, temel kooperatifçilik ilkelerinden biridir. Aynı bölgede aynı amaçla faaliyet gösteren kooperatif ve birlikler pazarda birbirlerine rakip olacakları için üretimi olumsuz etkileyecektir.

Destekler: Devlet desteğinden yararlanmak isteyen çiftçilerin kesinlikle bir kooperatif veya benzer bir tarımsal örgütte ortak/üye olma kistası aranmalıdır. Bu şekilde otokontrol sağlanıp haksız ve destek ve teşvikler önlenmiş olacağı gibi kooperatiflerde sahiplenmeyi güçlendirecek ve güven duygusunu geliştirecektir.

Finansman: Türkiye'deki tarımsal örgütlerin etkili bir şekilde gelişme gösterememesinin en önemli nedenlerinden birini sermaye yetersizliği oluşturmaktadır. Kooperatiflerin, politik ve günlük politikalardan etkilenmeyen güvenli finansman kaynaklarına sahip olması gerekmektedir. Bu sorunun çözümü için atılacak ilk adım kooperatiflerin faaliyet alanı dâhilinde öngörülen mevduat toplama ve bankacılık faaliyetlerinin yapılmasıdır.

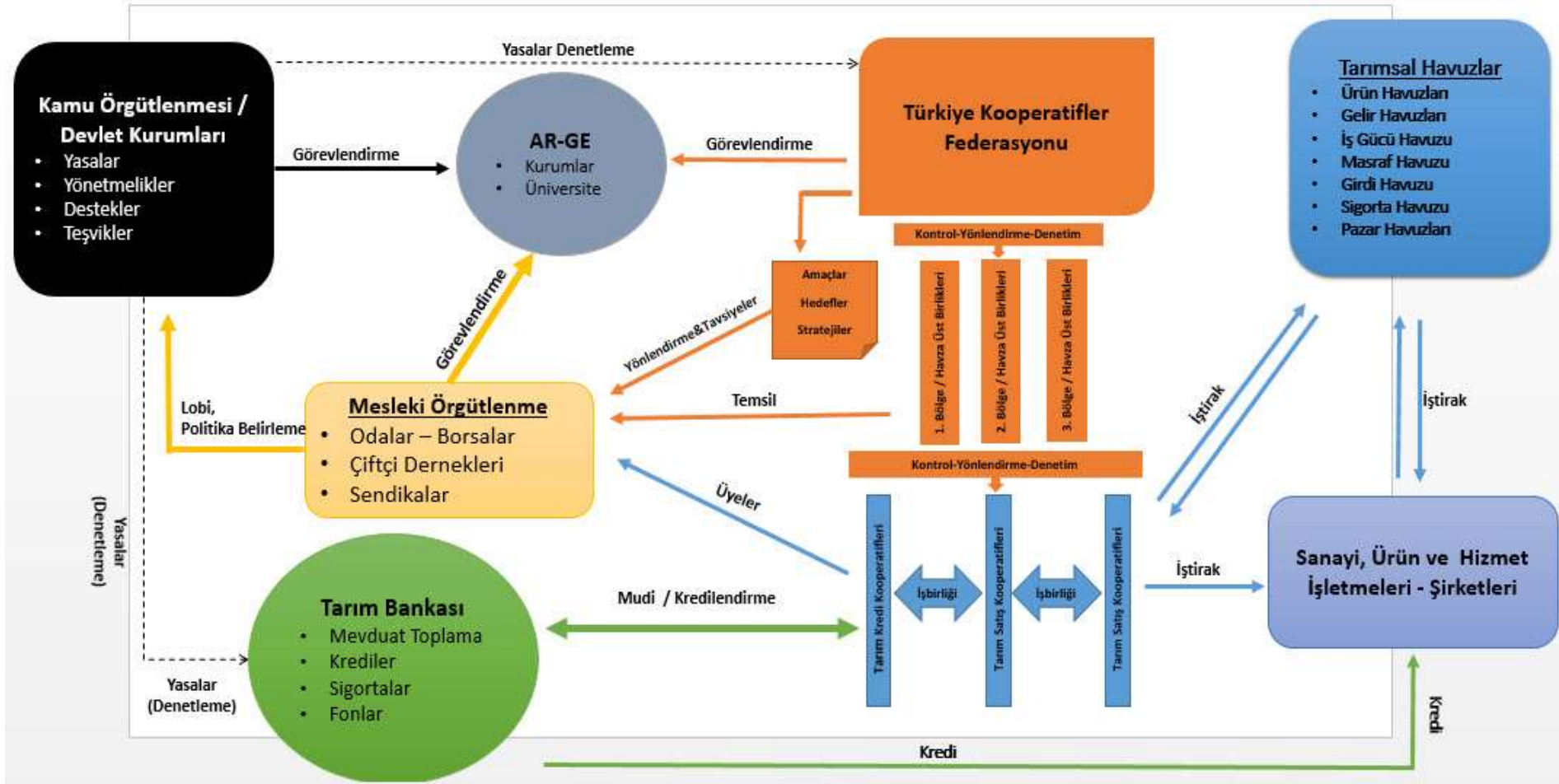
Kooperatifler üç sektörde, tarım, bankacılık, küçük ölçekli endüstriyel ve hizmetler de faaliyet gösterebilmeli, bunu için kooperatifler yasasının Türk Ticaret kanununun çerçevesinde Şirketler kanunu gibi ticari unvana kavuşturulması gerekmektedir. Bu bağlamda dış etki ve müdahaleler önlenmiş olur. Kurulacak olan bir tarım bankası kar amacı güdebilmesi, diğer ticari bankalar gibi yedek akçe oluşturabilmelidir. Bununla birlikte, devlet çiftçi örgütlerine hibe ve/veya projeye dayalı sübvansiyonları kredi kullanımları suretiyle dış finansman da sağlamalıdır.

Eğitim: Örgütlenme faaliyetlerinin etkin bir şekilde gerçekleştirilmesi ve sorunlara çözümler bulunması için etkin bir eğitim ve araştırma programına gereklilik vardır. Eğitim alanında temel görev kamuya düşmekteyse de alanında başarılı olmak isteyen her örgüt "çiftçi eğitimi" fonksiyonunu öne çıkarmalıdır. Bu bağlamda Kooperatifin doğrudan kendisinin veya bağlı olduğu birlik üzerinden eğitim programı düzenlemesi zorunlu olmalıdır. Standartları, tür ve çeşitleri belirlenen eğitim programının uygulanması şart koşulmalı, gerekirse yaptırımlar uygulanmalıdır.

İnsan Kaynakları: Türkiye kooperatifçiliğinin temel sorunlarından biri Kooperatiflerin yönetici kadrolarının nitelik açısından yetersiz kalmalarıdır. Kooperatiflerin piyasada istenilen şekilde etkinlikleri yoktur ve belirleyici bir konumda değildirler. Bu çerçevede profesyonelleşmiş, katma değer yaratabilen, tüketici istek ve memnuniyetini takip edebilen, yeniliklere açık, ortakları yönlendirebilen yönetim anlayışına ihtiyaç vardır. Bu bağlamda kooperatifler profesyonel yöneticiler tarafından yönetilmesi zorunlu hale getirmeli, kooperatif başkanları sadece temsil görevlerini yürütmelidirler.

Denetim: Mevzuat kargaşasını önlemek amacıyla tüm kooperatif denetimlerinin tek bir kurum tarafından yapılması gerekmektedir. Yasal denetim mekanizmalarına ilaveten bağımsız dış denetim mekanizmaları oluşturulmalıdır. Dış denetime Ticaret mahkemeleri ve yeminli mali müşavirlik kurumu dâhil edilmeli, sonuçlar gerektiğinde doğrudan yargıya intikal ettirilmelidir.

Kısa vadede Kooperatiflere işlerlik kazandırmak ve amaçları doğrultusunda faaliyet gösterebilmeleri için KOP İdaresi veya görevlendireceği bir Yönetim Danışmanlığı Şirketi tarafından kooperatiflere destek verilebilir. Destek kapsamında verilecek olan Yönetim Danışmanlığı Hizmeti, kooperatiflerin işlevini birim bazda yeniden kurgulayabileceği gibi, amaç ve hedefler doğrultusunda yeniden yapılandırılması sağlanabilir. Yukarıda önerilen bu model kısa vadede bir çözüm getirebilecek olmakla beraber uzun vadede genel olarak kooperatiflerin sorunlarını çözemeyecektir. Uzun vadede tüm tarımsal örgütlenme yeniden yapılandırılmalıdır. Bu bağlamda yukarıda sıralana temel ilkeler kapsamında aşağıdaki grafikte görülen **Tarımsal Örgütlenme Modeli** oluşturulmuştur.



Grafik 3: Örgütlenme Modeli

Yukarıdaki grafikte tasarımı yapılan örgütlenme modelindeki temel yöntem, mevcut sistemin korunarak eksik görülen modüllerin yerleştirilmesidir.

Tarımsal örgütlenmenin temel taşı kooperatifler oluşturmaktır ve tüm ekonomik faaliyetler kooperatifler tarafından yürütülmektedir. Özerk ve bağımsız yapıları yasalar çerçevesinde denetlenir ve gerekirse yaptırımlar yapılabilir. Üyelerin/ortaklarının çıkarları doğrultusunda, pazarda aktif rol alır, piyasayı belirler ve yönlendirir. Yönetim profesyonellerin elindedir. Kooperatif başkanı sadece temsil görevi yürütür. Kooperatif çalışma alanı, hedef ve stratejiler genel kurulca belirlenir. Uygulama yönetim kurulundadır. Sektörlerde sadece üretim, hizmet, pazarlama faaliyetlerinde bulunabilecekleri gibi yatırımlarla katma değer de yaratabilirler.

Kooperatifler bölge veya Havza bazlı oluşturulan üst birliklere zorunlu üyelerdir, üst birliklerde temsil edilirler, üst birlik tarafından kontrol edilir ve denetlenirler. Üst birliklerin tek görevi kooperatifler arası iş birliği ve iletişimi koordine etmek, denetlemek ve Havza /Bölge bazlı ihtiyaç analizleri yaparak bağlı olduğu federasyon aracılığı ile politika ve stratejilerin üretilmesine katkı sağlamaktır. Çıkar çatışmasını önlemek ve oto kontrolü sağlamak amacıyla kooperatifler ve üst birlikler mesleki örgütlenmede temsil edilirler.

Mesleki örgütlerin ana faaliyet alanı belirlenen hedef ve stratejiler doğrultusunda Kamuoyu oluşturmaktır. Politik bir kurum olduklarından eğitim haricinde ticari faaliyette bulunamazlar. Örgütlenmenin tepesinde Devlet ve Kurumları vardır. Tüm sistemi yasalar ve yönetmelikler çerçevesinde destekler ve denetler.

Örgütlenmenin temel ayaklarından birisi Tarım Bankası'nın kurulmasıdır. Diğer Ürün havuzlarının oluşturulmasıdır. Tarım Bankası ile amaçlanan üreticinin, kooperatiflerin ve kooperatif işletmelerinin finansman ihtiyacının karşılanmasıdır. Bu sayede tarımsal örgütlerde en önemli sorun olan sermaye yetersizliğine bir çözüm getirilmiş olacaktır. Tarım Bankası normal diğer bankalar gibi mudi toplayacağı gibi tarımsal yatırımlar için finansman kaynağı olacaktır.

Bölgesel bazda kurulacak olan tarım bankaları kooperatif esaslı olup (Alman Raiffeisen) örneğinde olduğu gibi) bir çatı altında birleşebilir. Başlangıç sermayesi devlet tarafından karşılanabileceği gibi çiftçilerin katılımı ile sermaye oluşturulabilir.

Tarım Bankası Türkiye açısından yeni bir oluşum değildir. Tarımda kredi ihtiyacının başlangıcı 1867 yılına dayanan memleket sandıkları ile karşılanmaya çalışılmış 1883 yılında ilaveler yapılarak menafi sandıklarına dönüştürülmüş, buradan 1888 yılında Ziraat Bankası'na geçiş yapılmış ve nihayetinde 28.07.1928 tarihinde Ziraat Bankası Anonim şirketine dönüştürülmüştür. Son olarak 12.06.1937 tarihli Ziraat Bankası Kanunu ile günümüze kadar gelmiştir. Ancak süreç içerisinde Ziraat Bankası'nın kredilendirme yapısı değişmiş tarımsal kredilerin verilmesinde diğer iktisadi bankalar ile arasında herhangi bir fark kalmamıştır.

Türkiye'de ciddi bir sorun olan tarımsal kredilerin bir kısmı tarım kredi kooperatifleri tarafından karşılanmaktadır. Tarım kredi kooperatifleri Ziraat ve diğer devlet bankalarından uygun faizle sağladıkları kredileri sadece bürokratik işlemleri hafifleterek ilave faiz yükü ile çiftçilere dağıtmaktadır.

Üretici Havuzları ile kooperatiflerin ve dolayısıyla üreticilerin ürünlerinin en uygun şartlarda değerlendirilmesi amaçlanmaktadır. Havuz sisteminin en önemli artısı pazarlama ve düşük fiyat riskini ve masrafları asgariye düşürmek, tavan fiyattan ziyade sabit bir ortalama fiyat alabilmektir. Özellikle küçük işletmeler için önem arz eden havuz sistemi ile piyasada rekabet edebilecek bir ürün hacmi oluşturulup, her bir üretici havuza sunduğu ürünün miktar ve kalite derecelendirmesine bağlı olarak, yapılan depolama, paketleme vb. işlemlerin masrafları düşülerek, ortalama bir fiyat üzerinden ürününü değerlendirir. Bu şekilde üreticinin

serbest piyasada fiyat baskısı altına girmesi önlenmiş olur. Havuzlar kooperatif bazında oluşturulabileceği gibi bir kooperatifin altında şirket şeklinde de yapılandırılabilirler. Türkiye’de ürün bazında bir havuz sistemi olmamakla beraber tarım sigortası alanında bir havuz sistemi (TARSİM) vardır.

Başta ABD ve birçok Avrupa ülkesinde uygulanan Havuz Yönetimi, birçok kooperatif ve ortaklarının ürünlerini belirli bir dönem veya uzun süreli olarak bir araya toplaması ve gelirin ve masrafların belli bir derecelendirme ve kalite standartlarına göre ortaklar arasında bölüştürülmesi esasına dayanmaktadır. Bu şekilde fiyat dalgalanmalarından en az bir şekilde etkilenme ve ürünlere mümkün olan tavan fiyatı alabilme amaçlanmaktadır.

Türkiye modelinde Havuz sistemine ilk etapta pazarlama havuzları ile başlanılabilir. Buradan hareketle sırasıyla girdi havuzları, ürün havuzları oluşturulabilir. Havuz modelinin temel ve ana dayanak noktası, kooperatiflerin kayıtsız şartsız bağlı oldukları havuzlara sadakatidir. Havuzların ekonomik işlevselliği ve avantajları bu bağlılıkla doğru orantılıdır.

Yukarıda açıklaması yapılan model, olması gereken veya arzu edilen bir örgütlenmenin model taslağıdır. Bu modeli hayata geçirecek olan kurumların ve en alt basamaktaki üreticilerin gerekliliğine inanmaları ve gerçekleşmesi için gerekli adımları atmalarıdır. Gerekli adımlar tüm paydaşların bir masaya oturup modelin tüm basamaklarının görev ve yetkileri, denetim ve kontrol, müdahale ve yönlendirme, temsil ve yönetim ile avantaj ve dezavantajları yönüyle tartışıp ortak karara varmaları ve bu kararın yasalaşması sonucunda hayata geçirilebilecektir. Bu kapsamda önemli olan bir kurumun tarımsal örgütlenmede reorganizasyonunun gerekliliğine inanması ve bu yönde ilk adımı atmasıdır.

. Yol Haritası

Bu adımda, model önerisinin hayata geçirilmesi sistemin kurulması, yürütülmesi ve faaliyetlerinin düzenlenmesi gerekli olan çalışmalar ele alınmaktadır. Tarımsal üretim ve ticari işlevlerinin yer alması nedeniyle sistemi düzenlemek için, çalışmalar Kalkınma Bakanlığı koordinatörlüğünde Gıda Tarım ve Hayvancılık Bakanlığı ile Gümrük ve Ticaret Bakanlığı tarafından ortak yürütülmelidir. Oluşturulacak olan çalışma grubu/komisyon her bir adımda çalışmaya dâhil edilecek kurum ve kişileri ve çalışma takvimini belirler.

Tanımı yapılan yol haritası bir takvim düzenlemesinden ziyade kilometre taşlarının tespit edilmesi şeklindedir. Bu bağlamda yol haritasının belirleyen dört basamak vardır. Bunlar sırasıyla:

Yeşil belge: Yeşil belge Türk Tarımsal Örgütlenmenin ayrıntılarının tartışıldığı reform süreci için tespit edilen bulguların sunulduğu ve tavsiyelerin önerildiği belgedir. Bu belgede tarımsal örgütlenmenin altı çizilerek Türkiye’nin mevcut sosyal, ekonomik ve politik durumu analiz edilerek aşağıda sıralanan iki önemli konuya açıklık getirmelidir. Birincisi; tarımsal örgütlenme yapısı içerisindeki mevcut yasal, sosyal ve politik engellerin tespit ve analizi, ikincisi; mevcut finansal ve teknik darboğazların tespiti ve analizi. Yeşil belgenin çıktısı önerilecek olan örgütlenme modelidir.

Strateji belgesi: kilometre taşının ikinci ayağında oluşturulması gereken strateji belgesidir. Yeşil belge çerçevesinde önerilen örgütlenme modelinin hayata geçirilmesine ilişkin izlenecek olan stratejinin tespitidir. Temel amacı gerçekleşmesine karar verilen örgütlenme modeli için hangi kurum ve kuruluşların ve kişilerin çalışmanın hangi aşamasında ve ne maksatla dâhil edileceğinin tespitidir. Aynı şekilde hedef doğrultusunda yapılacak olan

çalışmaların ve faaliyetlerin içeriğini belirler. Çıktısı yapılan düzenlemeler ve eklemeler ile gerçekleşmesine karar verilen tarımsal örgütlenme modelidir.

Politika belgesi: Politika belgesi gerçekleşmesine karar verilen örgütlenme modelinin lobi faaliyetlerini içerir. Temel amaç kamuoyu oluşturmak ve bu kamuoyu oluşturmada atılacak adımların tespittir. Çıktısı; revize edilmiş, yasal çerçeve için son haline getirilmiş örgütlenme modelidir.

Yasal çerçeve: Yasal çerçeve çalışmanın son ayağının temsil etmekte olup teknik bir çalışmadır. Temel amaç son halini alan örgütlenme modeline ilişkin yasal zeminin hazırlanması kanunlaşmasıdır.

Yukarıda açıklanan yol haritası temelde bir sosyal mutabakat belgesidir. Sosyal mutabakat tarımsal örgütlenmenin tüm paydaşlarının ortak ve tek bir amaç doğrultusunda hareket etmesidir.

❖ Tarımsal Örgütlenmede Kısa Vadede Çözüm Önerisi “Yönetim Danışmanlığı”

Tarımsal örgütlenmede yukarıda önerilen yeni modelin kalıcı bir çözüm önerisi olmakla beraber uzun soluklu bir çalışma gerektirmesi ve dolayısıyla kısa vadede tarımsal örgütlerin sorunlarının çözümüne yönelik bir alternatif oluşturamaması, sorunların çözümüne yönelik yeni arayışları gerektirmektedir. KOP Bölgesinde faaliyette olan veya yeni kurulacak olan Kooperatiflerin yönetsel ve işlevsel faaliyet ve hedeflerine ulaşabilmesi ve örgütlenme kapsamına belirlenen amaçlarını gerçekleştirebilmesi için kooperatif yönetimlerine refakat edebilecek ve onları yönlendirebilecek kurumlara ihtiyaç vardır. Bu bağlamda Kooperatiflere, sorunlarının çözümü ve yönetimlerinin güçlendirilmesi için kısa ve orta vadeli sürelerle “Yönetim Danışmanlığı” şirketinin refakat etmesi önerilmektedir.

Yönetim danışmanlığı bağımsız ve uzman kişiler tarafından, yönetim, organizasyon, uygulama yöntemleri ve metotlarına ilişkin problemlerin teşhis ve araştırılması, uygun faaliyetler tavsiye edilmesi ve bu tavsiyelerin yerine getirilmesine yardımcı olunması alanında verilen hizmetlerdir. Yönetim danışmanlığı bir icraat faaliyeti değildir. Görevi; yönetim kademesinin icraatlarında desteklenmesi ve yönlendirilmesidir. Temel hedefi kuruluşun var oluş sebebine ilişkin hayati konularda kurumu yönlendirmek ve icraatlarını güçlendirmektir.

. Görevleri

- Sorunların tespiti ve diagnostik çalışması yapmak
- Sorunları incelemek, soruşturmak ve doğruluğunu teyit etmek
- Sorunların olabildiğince gerçekçi bir fotoğrafını çıkarmak
- Yönetimsel hataların tespiti ve geliştirilmesi gereken yönleri önermek, çözümler üretmek
- Gerekli olan eğitim ihtilacını tespit etmek ve eğitimleri vermek
- Müşterilerle, tedarikçilerle ve benzer kurum ve kuruluşlarla olan ilişkileri değerlendirmek riskleri belirlemek, analizleri yapmak ve sorun odaklı çözüm önerileri sunmak
- Kurumu faaliyet alanına göre yönlendirmek ve uygulama aşamasında refakat etmek
- Kurumun hayal ettiği fırsat/risk ilişkisinde yapılması gereken teknik çalışmaların mükemmel olmasını sağlamaktır.

. Yol Haritası

- Hangi alanda (Kurumsal Yönetim, İnsan Kaynakları, Pazarlama, Üretim vb.) Yönetim Danışmanlığı hizmetinin alınacağını belirlenmesi
- Teknik şartnamenin hazırlanması
- Başvuruların alınması
- Seçimin yapılarak uygulama sürecine geçilmesi

EK B BAŞVURU FORMU

1. Genel Bilgiler

BAŞVURU SAHİBİ	
Projenin Ekseni	
Projenin Konusu	
Proje Yeri (il, ilçe, mahalle/köy/kasaba)	
Proje Adı	
Proje Süresi (ay)	
Proje Toplam Bütçesi (TL)	
Talep Edilen Destek Miktarı (TL)	
1. Ortağın Adı	
1. Ortağın Hukuki Statüsü	
2. Ortağın Adı	
2. Ortağın Hukuki Statüsü	
3. Ortağın Adı	
3. Ortağın Hukuki Statüsü	
Diğer (Varsa diğer ortakların bilgisi girilecek)	

2. Yetkili Amir Kararı

Başvuru Sahibi'ni temsile, ilzama ve proje belgelerini imzalamaya yetkili kişi veya kişilerin belirlendiği, İdareye proje sunulmasına ve başarılı olması durumunda uygulanmasına ilişkin alınan karar proje ekinde sunulacaktır (Karar üniversitelerde rektör, il kamu teşkilatlarında vali, ilçe kamu teşkilatlarında kaymakam, belediyelerde belediye başkanı, diğer kurumlarda en üst amir tarafından imzalanacaktır).

Kamu kurum ve kuruluşları için alınması gereken yetkili amir kararı EK C'de örnek olarak verilmiştir.

3. Ortaklık Beyannamesi

Proje Ortakları'nı temsile, ilzama ve proje belgelerini imzalamaya yetkili kişi veya kişilerin belirlendiği, projede ortak olma kararının alındığı, varsa finans desteklerinin onaylandığı Ortaklık Beyannamesi proje ekinde sunulacaktır (Kararı kamu kurumlarında en üst amir, STK'larda yönetim kurulu organı imzalamalıdır).

Proje Ortakları için alınması gereken yetkili amir kararı EK D'de örnek olarak verilmiştir.

4. İletişim Bilgileri

4.1. Başvuru Sahibi İletişim Bilgileri

Başvuru Sahibi Kurum Adı	
Vergi Dairesi	
Vergi Kurum No	
İl/İlçe	
Telefon Numarası	
Faks Numarası	
Posta Adresi	
Elektronik Posta Adresi (e-mail)	

Anahtar Teknik Personel İletişim Bilgileri

Proje Koordinatörü ve Teknik Personeller için ayrı ayrı doldurulacaktır.

Proje'deki Statüsü	
İsim/Soyisim	
Telefon Numarası	
Faks Numarası	
Cep Telefonu Numarası	
Posta Adresi	
Elektronik Posta Adresi (e-mail)	

Proje Ortağı Kurumun Adı	
Telefon Numarası	
Faks Numarası	
Cep Telefonu Numarası	
Posta Adresi	
Elektronik Posta Adresi (e-mail)	

Proje Ortağı İletişim Bilgileri

İLETİŞİM BİLGİLERİ

Proje Ortağı Yetkili Kişisi İletişim Bilgileri

İsim/Soyisim	
Telefon Numarası	
Faks Numarası	
Cep Telefonu Numarası	
Posta Adresi	
Elektronik Posta Adresi (e-mail)	

Yardımcı Personel İletişim Bilgileri

İsim/Soyisim	
Telefon Numarası	
Faks Numarası	
Cep Telefonu Numarası	
Posta Adresi	
Elektronik Posta Adresi (e-mail)	

5. Özgeçmiş

Anahtar Teknik Personel/Yardımcı Personel için doldurulması gereken belge EK E’de yer almaktadır.

6. Proje Özeti

Kısaca proje bilgilerinin yer aldığı proje özeti doldurularak proje ekinde sunulacaktır. Proje özeti EK F’de yer almaktadır.

7. Projenin Amaç ve Gerekçeleri

7.1. Proje Tanımı

7.1.1. Projenin Uygulanacağı Yer(ler)

Projenin Uygulanacağı Coğrafi Alan			
Bölge	İl	İlçe	Belde, Köy, Mahalle

7.1.2. Proje Maliyeti ve İdare’den İstenen Destek Tutarı

**Projenin Toplam Uygun Maliyeti (TL)	**İdare’den İstenen Destek Tutarı (TL)	*Projenin Toplam Uygun Maliyetinin Yüzdesi (%)

*Projenin toplam uygun maliyetinin yüzdesi; İdare’den istenen destek tutarının, projenin toplam uygun maliyetine bölünüp 100 ile çarpımı sonucu elde edilir. Yüzde değerleri belirtirken 2 ondalık hane kullanınız.

**Projenin toplam maliyeti ve İdare’den istenen tutar TL cinsinden ifade edilmelidir.

7.1.3. Amaçlar

- En fazla 1 sayfa.
- Projenin katkıda bulunmayı amaçladığı genel hedefleri ve başarmayı amaçladığı özel hedefleri açıklayınız.

7.1.4. Gerekçelendirme

- En fazla 2 sayfa.

Lütfen aşağıdaki bilgileri sağlayınız:

7.1.4.1. Projenin, Programın hedefleri ve destekleme eksenleri ve konuları ile ilgisi,

7.1.4.2. Kapsanan bölgede belirlenen ihtiyaç ve sorunların tanımlanması,

7.1.4.3. Hedef grubun(ların) ve Nihai Yararlanıcıların tanımı ve tahmini sayıları,

7.1.4.4. Bu hedef grubun(ların) seçilme nedenleri ve bu grupların ihtiyaçlarının ve sorunlarının tanımlanması. Bu proje, hedef grubun(ların) ve Nihai Yararlanıcıların ihtiyaçlarına nasıl cevap verecek?

7.1.5. Faaliyetlerin ayrıntılı açıklaması

- En fazla 3 sayfa.

Sonuçlara ulaşmak amacıyla gerçekleştirilecek her bir faaliyetin adını ve detaylı açıklamasını, faaliyet seçimlerini göstererek ve eğer varsa, her bir ortağın faaliyetlerdeki rolünü belirtiniz. Projelerde, proje sonucunda etkilerinin daha iyi görülebilmesi için, uygulama alanında ilk faaliyet olarak mevcut durum araştırması programa eklenmelidir.

Her bir Faaliyet için aşağıdaki tabloyu çoğaltınız.

FAALİYET 1:		
Faaliyetinizi mümkün olduğunca aşağıdaki kutuya detaylandırarak yazınız. ¹		
GİRDİLER		MALİYET
İnsan Kaynakları²		
Yatırım Giderleri³		
(Varsa) Proje Ortakları⁴		
...		

Açıklamalar

1. Faaliyetler kapsamında alınacak malzemeler ayrıntılı bir şekilde bu bölümde belirtilecektir. Örneğin yeni bahçe tesis edilecekse (fidan çeşidi, sayısı, sulama sistemi, işçilik vb.) bu kapsamda alınacak bütün kalemler belirtilecektir.
2. Bu bölümde teknik veya yönetim danışmanlığı kapsamında alınacak hizmet alımı belirtilecektir.
3. Faaliyetler bölümünde belirtilen kalemler kapsamında alınacak malzemelerin ayrıntılı bütçelendirilmesi bu bölümde yapılacaktır.
4. Varsa proje ortaklarının katkıları bu bölümde belirtilecektir.

7.1.6. Faaliyetin süresi ve planı

Bu bölümde yapılacak faaliyetler projede öngörülen süre dâhilinde programlanacaktır. Bu faaliyet planı kesin olmamakla birlikte İdarenin onayı ile revize edilebilir.

Projenin süresi _ . _ (yıl/ay) olacaktır.

Faaliyetin belirtilen planı sadece faaliyetlerin başlıklarını içermelidir. Belirtilen faaliyet planı gerçek tarihleri vermemelidir fakat “ay 1”, “ay 2”, vb. şeklinde başlamalıdır. Faaliyet planı faaliyetlerin detaylı açıklamalarını içermemelidir, faaliyetlerin sadece başlıklarını içermelidir (lütfen bu başlıkların bütçeleme bölümündeki faaliyetlere denk geldiğinden emin olunuz).

Faaliyet planı, takip eden modelle uyumlu olarak, her faaliyetin hazırlanma ve uygulama içeriğini gösterebilmesi için yeterince detaylı olmalıdır.

Zaman (Ay)	Faaliyetler	Proje Yeri	Proje Sahibi

7.1.7. Proje Yöntemi

- En fazla 1 sayfa.

Aşağıdakilerin ayrıntılı açıklaması aşağıdaki hususlara dikkat ederek belirtiniz.

7.1.7.1. Uygulama yöntemleri ve teklif edilen yöntemin nedenleri ve gerekçeleri.

7.1.7.2. Başvurunuzda İdare desteğini belirtecek görünürlük faaliyetlerinin yer almasına dikkat ediniz.

7.1.7.3. Projenin daha önceki başka bir projenin devamı olması durumunda, bu projenin öncekinin sonuçları üzerine nasıl inşa edileceğini anlatınız.

7.1.7.4. Proje büyük bir programın parçası ise, programa nasıl uyacağı veya programla nasıl koordine edileceğini anlatınız.

- 7.1.7.5.** Proje takibi ve iç/dış değerlendirme prosedürleri.
- 7.1.7.6.** Çeşitli aktörlerin projedeki rollerinin ve katılımlarının tanımlanması (yerel ortaklar, hedef gruplar, yerel yönetimler, vs.), ve bu rollerin onlara verilmesinin sebepleri.
- 7.1.7.7.** Proje uygulaması için önerilen ekip (işlevlerine göre: burada kişilerin isimlerinin belirtilmesine gerek yoktur)
- 7.1.7.8.** Projelerin uygulanması için önerilen temel araçlar (ekipmanlar, araçlar...)

7.1.8. Performans Göstergeleri

Başvuru Rehberinin 2.6 maddesinde bulunan göstergeler listesinden projenize uygun olanları seçiniz. Projenizin performans göstergeleri proje başarımının ölçülmesine esas oluşturacağı için sadece ulaşılabilir ve gerçekçi göstergeler ve hedefler belirleyiniz. Listedeki göstergelerin yetersiz olması durumunda farklı göstergeler de belirleyebilirsiniz.

Gösterge	Birim	Mevcut Durum	Hedef
.....			

7.2.BEKLLENEN SONUÇLAR

7.2.1. Hedef gruplar/faydalanıcılar üzerinde beklenen etki

- En fazla 1 sayfa.

Projenin aşağıdaki konularda ne gibi ilerlemeler sağlayacağını belirtiniz.

7.2.1.1. Hedef grupların/faydalanıcıların sosyo-ekonomik durumu,

7.2.1.2. Hedef grupların ve/veya varsa Proje Ortaklarının teknik ve yönetim kapasiteleri.

7.2.2. Çıktılar

- En fazla 1 sayfa.

Çıktılar mümkün olduğunca belirgin, ölçülebilir ve sayısal olmalıdır.

7.2.3. Sürdürülebilirlik

- En fazla 2 sayfa.

Lütfen sürdürülebilirliğin aşağıda belirtilen üç boyutunu açıklayınız.

7.2.3.1 Mali Boyut (faaliyetler destek bittikten sonra nasıl finanse edilecek?)

7.2.3.2 Kurumsal Boyut (kurumsal yapınız proje sona erdikten sonra da faaliyetlerin sürdürülmesine izin verecek mi? Proje sonuçları için “yerel sahiplenme” olacak mı?)

7.2.3.3 Proje, sürdürülebilir kalkınmaya ve çevrenin korunmasına itibar gösteriyor mu?

8. FAALİYET BÜTÇESİ

EK G’de yer alan Faaliyet Bütçesi’ni doldurup Başvurunuzun eki olarak sununuz. Faaliyet Bütçesi’ni, proje süresinin tamamını kapsayacak şekilde gerekçelendirerek doldurunuz. Daha fazla bilgi için Başvuru Rehberine bakınız.

Aynı Katkılar

Lütfen “Beklenen Finansman Kaynakları” tablosunda; Başvuru Sahibi, Ortağı veya başka bir kaynak tarafından sağlanan aynı katkıları (eğer varsa) belirtiniz (En fazla 1 sayfa). Lütfen aynı katkıların genel olarak kabul edileceğine ancak Başvuru Sahibi veya Proje Ortakları’nın uygun (nakdi) katkısı olarak değerlendirilmediğine dikkat ediniz.

EK C YETKİLİ AMİR KARARI

KAMU KURUM VE KURULUŞLARI İÇİN TATBİKİ İMZA ÖRNEĞİ

YETKİLİ AMİR KARARI

T.C.

KONYA OVASI PROJESİ BÖLGE KALKINMA İDARESİ BAŞKANLIĞI'NA

Kurumumuz tarafından KOP Bölge Kalkınma İdaresi Başkanlığına “KOP Kırsal Kalkınma 2019 Yılı Mali Destek Programı” kapsamında “.....” başlıklı bir proje teklifi sunulmasına, sözleşme ve diğer belgeleri imzalamaya, proje teklifinin başarılı olması durumunda; uygulanmasına ve projeye ilişkin çalışmalarını yürütmeye, sunulan projede kurumumuzu temsile, ilzama ve proje belgelerini imzalamaya, aşağıda tatbiki imzası/imzaları bulunan “.....”nın yetkili kılınmasına karar verilmiştir.

Adı Soyadı
Unvanı
İmzası
Kaşe/Mühür

Adı Soyadı ve İmza

Adı Soyadı ve İmza

Adı Soyadı ve İmza

Not: Karar üniversitelerde rektör, il kamu teşkilatlarında vali, ilçe kamu teşkilatlarında kaymakam, belediyelerde belediye başkanı, diğer kurumlarda en üst amir tarafından imzalanacaktır.

EK D ORTAKLIK BEYANNAMESİ

KAMU KURUM VE KURULUŞLARI İÇİN TATBİKİ İMZA ÖRNEĞİ

ORTAKLIK BEYANNAMESİ

T.C.

KONYA OVASI PROJESİ BÖLGE KALKINMA İDARESİ BAŞKANLIĞI'NA

(Proje ortağı var ise doldurulacaktır. Proje ortağı olmadığı durumda bu bölüm kullanılmayacaktır. Her bir proje ortağı için bu belge onaylanmış şekilde sunulacaktır.)

Başvuru Sahibi Kurumu tarafından, İdarenize
“.....” Programı kapsamında
“.....” başlıklı bir projesinde
kurum/kuruluşumuz ortak olarak yer alacaktır. Bu doğrultuda, faaliyet kapsamında
kurum/kuruluşumuzu temsile, ilzama ve faaliyet belgelerini imzalamaya “.....
.....”nın yetkili kılınmasına karar verilmiştir. Faaliyet teklifi Başvuru Formu’nda
belirtildiği üzere, kurum/kuruluşumuzca projede çalışmak üzere isimli
yardımcı personel görevlendirilmesini, konularında katkı
sağlanmasını ve “.....” TL’lik eş finansman/nakdi katkı sağlanması taahhüt
edilmektedir.

Adı Soyadı
Unvanı
İmzası
Kaşe/Mühür

Adı Soyadı ve İmza

Adı Soyadı ve İmza

Adı Soyadı ve İmza

Not: Karar proje ortağının en üst amiri tarafından imzalanacaktır.
Proje ortağı yetkili amir kararı her ortak için ayrı alınmalıdır.

EK E ÖZGEÇMİŞ

Anahtar Teknik Personel/Yardımcı Personel Özgeçmiş (Her bir personel için doldurulacaktır).

Projedeki Pozisyonu:

1. Adı Soyadı:
2. Doğum Tarihi:
3. Uyuşu:
4. İletişim Bilgileri (Tel, Faks, E-Posta):
5. Eğitim Bilgileri:

Mezun Olunan Öğrenim Kurumu	Tarih	Bölüm/Unvan

6. Dil Becerileri: (1'den 5'e kadar; 1=Temel Düzey, 5=İleri Düzey)

Dil	Okuma	Yazma	Konuşma

7. Mesleki Deneyim:

Tarih	Yer	Kurum/Kuruluş	Pozisyon	Açıklama

8. Projedeki Pozisyonla İlgili Başlıca Vasıflar:

9. Üye Olunan Mesleki Kuruluşlar:

EK F PROJE ÖZETİ

PROJEYE AİT BİLGİLER

Proje Özeti	
Başvuru Sahibi Kurum Adı	
Proje Adı	
Proje Yeri (İl, İlçe, Mahalle, Köy)	
Proje Eksen	
Proje Konusu	
Proje Süresi (Ay)	
Projenin Hibe Oranı	
Proje Bütçesine İdarenin Katkısı (TL)	
Proje Bütçesine Faydalanıcının Katkısı (TL)	
Proje Bütçesine Ortağın Katkısı (TL)	
Proje Bütçesi Toplamı	
Yatırım Kapsamında Kurulan Tesisin Adı	
Yatırım Kapsamında Kurulan Tesis Sayısı	
Projede Faydalanıcıların Sayısı	
Projede Faydalanıcıların Statüsü (Şahıs, Örgütlü Yapı)	
Proje Genel Amacı	
Projenin Kısa Tanımı	Asıl Faaliyetleri Maddeler Halinde Sıralayınız
	Somut Çıktıları Maddeler Halinde Sıralayınız

Satır sayısını istenilen kadar arttırabilirsiniz. Başlıklar anlaşılır ve net bilgilerle doldurulması gerekmektedir.

EK G FAALİYET BÜTÇESİ

FAALİYET BÜTÇESİ¹					
Dikkat: "Toplam uygun proje maliyeti " doğru bilgi ve rakamları temsil eder. Ayrıca, lütfen her maddenin birimin doğru tanımlandığından ve birim maliyetin piyasa fiyatını temsil ettiğinden emin olunuz. Gerekirse satır ekleyebilirsiniz. Proje konunuz dışında kalan giderleri çıkartınız.					
Giderler	Birim	Miktar	Birim Maliyet (TL)	Toplam Maliyet (TL) ²	Faydalanıcı Katkısı*
1. İnsan Kaynakları					
<i>İnsan Kaynakları Toplamı</i>					
1.1 Projede çalışacak teknik/yönetim danışmanlığı giderleri³					
1.1.1 Teknik/Yönetim Danışmanlığı hizmeti	Gün				
1.1.2 Ulaşım gideri	Adet				
1.1.3 İlaş ve ibade bedeli	Adet				
1.1.4 Konaklama bedeli	Gün				
1.1.5 Diğer ⁴					
1.2 Örgütlü yapılar için yönetim giderleri (personel)³					
1.2.1 Maaş	Ay				
1.2.2 Diğer ⁴					
2. Yatırım Konuları⁵					
<i>Yatırım Konuları Toplamı</i>					
2.1 Bahçe Bitkileri					
<i>Bahçe Bitkileri Toplam Bütçesi</i>					
2.1.1 Pazarlama/Toplam Bütçesi					
2.1.1.1 Orta ve uzun vadede proje desteği (Havuz pazarlama)	Program				
2.1.1.2 Kısa vadede uygulanacak pazarlama modeli (KIVAP) proje desteği					

Diğer ⁴					
2.1.2 Sulama sistemleri/Toplam Bütçesi					
2.1.2.1 Damla sulama ekipmanı	Metre				
2.1.2.2 Kontrol ünitesi	Adet				
Diğer ⁴					
2.1.3 Organik meyvecilik/Toplam Bütçesi					
2.1.3.1 Sertifika desteği	Adet				
2.1.3.2 Organik yeni bahçe tesisi/ Toplam Bütçesi					
2.1.3.2.1 Fidan	Adet				
Diğer ⁴					
2.1.4 Yeni bahçe tesisi/Toplam Bütçesi					
2.1.4.1 Fidan	Adet				
Diğer ⁴					
2.1.5 Yabani hayvanlarla mücadele/ Toplam Bütçesi					
2.1.5.1 Yeni Tesis	Kapasite				
Diğer ⁴					
2.1.6 Ürün işleme tesisi/ Toplam Bütçesi					
2.1.6.1 Şirahane Tesisi	Kapasite				
2.1.7 Çiftlik şartlarında kurutma ve depolama tesisi/ Toplam Bütçesi					
2.1.7.1 Ozon jeneratörü	Kapasite				
2.1.7.2 Ozonla işleme makinesi	Kapasite				
2.1.7.3 Güneş enerjili kurutma makinesi	Kapasite				
2.1.7.4 Tepsili kurutma makinesi	Kapasite				
Diğer ⁴					
2.1.8 Nevşehir ilinde üzüm işleme tesislerinin desteklenmesi					
2.1.8.1 Şirahane/ pekmez/ köme/ pestil vb. tesisi	Kapasite				
Diğer ⁴					
2.2 Örtü Altı Sebzeçilik					

<i>Örtü Altı Sebzeçilik Toplam Bütçesi</i>							
2.2.1 Sera Yeni Tesis/Toplam Bütçesi							
2.2.1.1 Sera Tesisi	Adet						
Diğer ⁴							
2.2.2 Pazarlama/Toplam Bütçesi							
2.2.2.1 Orta ve uzun vadede proje desteği (Havuz pazarlama)	Program						
2.2.2.2 Kısa vadede uygulanacak pazarlama modeli (KIVAP) proje desteği	Program						
Diğer ⁴							
2.2.3 Ürün işleme tesis desteği/Toplam Bütçesi							
2.2.3.1 Ürün Temizleme Ünitesi	Kapasite						
Diğer ⁴							
2.3 Küçükbaş Hayvancılık							
<i>Küçükbaş Hayvancılık Toplam Bütçesi</i>							
2.3.1 Mera ıslahı/ Toplam Bütçesi							
2.3.1.2 Fide	Adet						
Diğer ⁴							
2.3.2 Küçükbaş hayvan barınakları/ Toplam Bütçesi							
2.3.2.1 Sabit sistem hafif tip barınaklar	Kapasite						
2.3.2.2 Portatif barınak- sürü yöneticisi karavanı	Kapasite						
Diğer ⁴							
2.3.3 İşletmelerde sürü yöneticilerinin sosyal sigorta giderleri/Toplam Bütçesi							
2.3.3.1 Sigorta bedeli	TL						
Diğer ⁴							
2.3.4 Koyun yıkama makinaları/ Toplam Bütçesi							
2.3.4.1 Taşınabilir makine	Kapasite						
2.3.5 Yem bitkileri üretiminin ve samanın yem değerinin artırılması/Toplam Bütçesi							
2.3.5.1 Macar fiği ve kıraçta yetişen yem bitkileri							

2.3.5.1.1. Tohum					
2.3.5.2 Saman kalitesini artırmaya yönelik girdi desteği					
Diğer ⁴					
2.4 Serbest Sistem Kanatlı Yetiştiriciliği					
<i>Serbest Sistem Kanatlı Yetiştiriciliği Toplam Bütçesi</i>					
2.4.1 Yeni tesis/ Toplam Bütçesi					
2.4.1.1 Serbest Sistem Kümes	Kapasite				
Diğer ⁴					
2.4.2 Ürün işleme ve paketleme tesisi/ Toplam Bütçesi					
2.4.2.1 İşleme, Paketleme Tesisi	Kapasite				
Diğer ⁴					
2.5 Arıcılık					
<i>Arıcılık Toplam Bütçesi</i>					
2.5.1 Pazarlama					
2.5.1.1 Orta ve uzun vadede proje desteği (Havuz pazarlama)	Program				
Diğer ⁴					
2.5.2 Gezgin arıcılık/ Toplam Bütçesi					
2.5.2.1 Güneş paneli	Kapasite				
Diğer ⁴					
2.5.3 Organik arıcılık/ Toplam Bütçesi					
2.5.3.1 Sertifika desteği	Adet				
Diğer ⁴					
2.5.4 Alet-ekipman/ Toplam Bütçesi					
2.5.4.1 Bal süzme makinası	Kapasite				
Diğer ⁴					
2.5.5 Ana arı üretimi/Toplam Bütçesi					
2.5.5.1 Ana arı kovan desteği	Adet				
Diğer ⁴					

2.5.6 Arı merası tesisi/ Toplam Bütçesi					
2.5.6.1 Fide	Adet				
Diğer ⁴					
2.5.7 Arı ürünlerinin çeşitlendirilmesi/ Toplam Bütçesi					
2.5.7.1 Alet-ekipman	Kapasite				
Diğer ⁴					
2.5.8 Ürün işleme tesis desteği/ Toplam Bütçesi					
2.5.8.1 Kalite kontrol tesisi	Kapasite				
Diğer ⁴					
2.6 Organik-İyi Tarım					
<i>Organik İyi Tarım Toplam Bütçesi</i>					
2.6.1 İyi Tarım/Toplam Bütçesi					
2.6.1.1 Sertifika desteği	Adet				
Diğer ⁴					
2.6.2 Organik Tarım/Toplam Bütçesi					
2.6.2.1 Sertifika desteği	Adet				
Diğer ⁴					
2.6.3 Sertifikalı fide, fidan ve tohum desteği					
2.6.3.1 Sertifikalı fide	Adet				
2.6.3.2 Sertifikalı fidan	Adet				
2.6.3.3 Sertifikalı tohum	Adet				
Diğer ⁴					
2.6.3. Pazarlama/Toplam Bütçesi					
2.6.3.1 Orta ve uzun vadede proje desteği (Havuz pazarlama)	Program				
Diğer ⁴					
2.6.4 Ürün işleme tesis desteği/Toplam Bütçesi					
2.6.4.1 İşleme Tesisi	Kapasite				
Diğer ⁴					
2.7 Tıbbi Aromatik Bitkiler					

<i>Tıbbi Aromatik Bitkiler Toplam Bütçesi</i>					
2.7.1 Tohum ve fide üretimi yapan firma ve faydalanıcı desteği/Toplam Bütçesi					
2.7.1.1 Sera desteği	Alan				
Diğer ⁴					
2.7.2 Tıbbi ve aromatik tohum/Toplam Bütçesi					
2.7.2.1 Tohum					
Diğer ⁴					
2.7.3 İşleme, paketleme ve pazarlama tesisi/Toplam Bütçesi					
2.7.3.1 Paketleme tesisi	Kapasite				
Diğer ⁴					
2.7.3 Ekim-Hasat ve ürün temizleme, sınıflama ekipmanları/Toplam Bütçesi					
2.7.3.1 Ekim-Hasat Ekipmanı	Kapasite				
2.7.3.2 Sınıflama Ekipmanı	Kapasite				
Diğer ⁴					
2.8 Tarım Dışı Gelir Getirici Faaliyetler					
<i>Tarım Dışı Gelir Getirici Faaliyetler Toplam Bütçesi</i>					
2.8.1 Geleneksel ürün işleme kurutma ve paketleme/Toplam Bütçesi					
2.8.1.1 Alet-ekipman	Kapasite				
2.8.1.2 Bina rehabilitasyonu	m ²				
Diğer ⁴					
2.8.2 Doğal depoların desteklenmesi					
2.8.2.1 Yeni tesis	Kapasite				
Diğer ⁴					
2.8.3 Ev pansiyonculuğu					
2.8.3.1 Restorasyon	Adet				
Diğer ⁴					
2.8.4 El sanatları					
2.8.4.1 Süs taşı	Kapasite				
2.8.4.2 Kilim	Kapasite				
2.8.4.3 Çömlekçilik	Kapasite				

Diğer ⁴					
2.8.5 Mantar üretimi					
2.8.5.1 Yeni tesis	Kapasite				
Diğer ⁴					
2.8.6 Solucan gübresi üretiminin yeni tesis veya tesis geliştirme					
2.8.6.1 Yeni tesis					
Diğer ⁴					
2.8.7 Turizm alanlarının ve geleneksel ürünlerin tanıtılması					
2.8.7.1 Tanıtım programı	Program				
Diğer ⁴					
3. Diğer maliyetler, hizmetler⁶					
<i>Diğer Maliyetler, Hizmetler Toplam Bütçesi</i>					
3.1 Tanıtım faaliyetleri ⁷					
3.1.1 Afiş, bez afiş					
3.1.2 Parsel başı tabela					
Diğer ⁴					
3.2 Diğer ⁴					
4. Diğer⁸					
<i>Diğer Toplam Bütçesi</i>					
4.1 ⁹ Araç Kirası					
4.2 ⁹ Yakıt					
4.3 Örgütlü yapılar için yönetim giderleri¹⁰					
4.3.1 Büro kirası					
4.3.2 Ofis malzemeleri					
4.3.3 Elektrik giderleri					
4.3.4 Isınma giderleri					
5. Projenin Uygun Doğrudan Maliyetleri Toplamı (1'den 4'e kadar)					

6. Faydalanıcı Katkıları		
12. İdareden Talep Edilen Ödenek Miktarı (5-6)		
*: Faydalanıcı katkısı destekleme modelinde belirtildiği oranlarda faydalanıcıya yapılacak destekleme konuları maliyeti üzerinden hesaplanarak bütçeye yansıtılacaktır. Danışmanlık hizmetleri ve örgütlü yapılar için yönetim giderleri için faydalanıcı katkısı alınmayacaktır.		
1. Bütçe, sadece İdare katkısını değil, Projenin uygun tüm maliyetlerini kapsamalıdır. Bütçe kalemlerinden her biri yeterince detaylandırılmalı ve kendi içerisinde anlamlı bir şekilde temel bileşenlerine ayrılmalıdır. Her bileşen için birim sayısı ve birim maliyetleri ayrı ayrı belirtilmelidir.		
2. Bütçe TL cinsinden yapılacaktır.		
3. Projede, hizmet alımı yolu ile çalıştırılacak öğretim üyesi, tarım danışmanı vb. personelin gider bilgilerini bu bölümde belirtiniz. Net maaşları, sosyal sigorta primleri, ilgili diğer ücret ve maliyetler (Piyasa koşullarında oluşmuş ücretlerden veya Uygulayıcı Kuruluş ile Proje Ortakları'nın aynı vasıflarda çalışanlarına verdiği ücretten yüksek olmamalıdır).		
4. Diğer, yasan ödeme kalemlerinin altına harcamaların teferruatını temsil eden maliyetlerle ilgili konuda ekleme yapabilirsiniz.		
5. Bu maliyet, proje kapsamında yapılacak yatırımlar için yapılan harcamaları kapsar.		
6. Ayrı ayrı kalemler halinde belirtiniz. Götürü miktarlar kabul edilmeyecektir.		
7. İdarenin Projeye olan katkısını gösterecek her türlü maliyet burada gösterilecektir.		
8. Önceki başlıklar altında bütçelenemeyen ancak doğrudan proje uygulaması ile ilgili maliyetleri bu başlık altında belirtiniz.		
9. İdarenin uygun göreceği, çiftçi örgütlerine yönelik projeye ait işin bir parçası olan zaruri hallerde kullanması gereken araç kirası ve yakıt bedelidir.		
10. Proje kapsamında kurulacak tesisleri işletecek örgütleri kapsamaktadır. Diğer örgütleri kapsamamaktadır.		
NOT: Başvuru Sahibi, bu tablolarda verilen tüm finansal bilgilerin doğruluğundan tek başına sorumludur.		

EK G1 BEKLENEN FİNANSMAN KAYNAKLARI

BEKLENEN FİNANSMAN KAYNAKLARI		
	Tutar (TL)	Toplamın Yüzdesi (%)
Başvuru Sahibinin Mali Katkısı		
Bu Başvuruda İdareden Talep Edilen Destek Miktarı		
<i>Diğer Katkılar</i>		
Ortak 1		
Ortak 2		
....		
Faydalanıcı Katkısı		
Özel veya tüzel kişilikler		
Diğer Kurumlar+ Faydalanıcı Katkısı Toplamı		
GENEL TOPLAM		

EK H PROFORMA FATURA

Başvuru sahibi birim maliyeti 20.000 TL'yi geçen her türlü alımları için en az 3 (üç) proforma fatura ve tesis, makine/ekipmanın ve hizmetin genel özelliklerinin belirtildiği bir teknik şartnameyi bu bölümde sunulacaktır.

T.C.
..... VALİLİĞİ/REKTÖRLÜĞÜ/KAYMAKAMLIĞI/BAŞKANLIĞI
..... Dekanlığı/Müdürlüğü

Sayı:

Tarih:.....

Konu: KOP Kırsal Kalkınma 2019 Yılı MDP Proje Teklifi

KONYA OVASI PROJESİ BÖLGE KALKINMA İDARESİ BAŞKANLIĞINA
(Tarım ve Kırsal Kalkınma Koordinatörlüğü)

“KOP Kırsal Kalkınma 2019 Yılı Mali Destek Programı” kapsamında Kurumumuz tarafından hazırlanan “.....” adlı projemiz ve ekleri ...internet üzerinden elektronik ortamda sunulmaktadır.

Bilgilerini ve gereğini arz/rica ederim

Adı Soyadı
Unvanı
İmzası/Kaşe/Mühür

EK:

- 1- EK-B Başvuru Formu (... Sayfa)
- 2- EK-C Yetkili Amir Kararı (... Sayfa)
- 3- EK-D Ortaklık Beyannamesi (... Sayfa) (Ortağı bulunan projeler için)
- 4- EK-E Anahtar Teknik Personel Özgeçmiş (... Sayfa)
- 5- EK-E1 Yardımcı Personel Özgeçmiş (... Sayfa)
- 6- EK-F Proje Özeti (... Sayfa)
- 7- EK-G Faaliyet Bütçesi (... Sayfa)
- 8- EK-G1 Beklenen Finansman Kaynakları
- 9- Adet Teknik Şartname ve ... Adet Proforma Fatura (... Sayfa) (Birim Maliyeti 20.000 TL'yi geçen ekipman ve hizmet alımı bulunan projeler için)
- 10- Keşif Özeti (... Sayfa) (Küçük ölçekli yapım/tadilat/onarım işleri bulunan projeler için)
- 11- Diğer Destekleyici Belgeler (... Sayfa)

Not:

- Elektronik suret her ek için istenilen formatta (pdf / jpeg / excel / word) hazırlanmış olacak ve bütün ekler farklı dosyalar halinde olmalıdır.
- Her proje başvurusu için üst yazı ve başvuru dosyası ekleri ayrı olarak hazırlanmalıdır.
- Başvuru üst yazısı, kep sistemi üzerinden gönderilemeyen projeler için aslı sonradan ulaştırılması gerekmektedir.